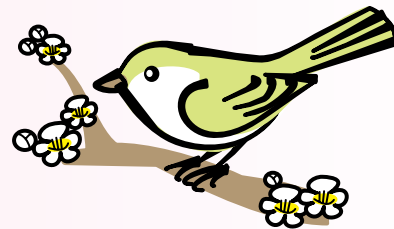


信州たかやま 議会だより



2013年
4月25日

105号

発行/ ☎ 382-8510 長野県高山村議会

発行責任者/ 水谷 清

編集/ 議会報編集委員会 TEL(026)245-1100



高山村郵便局に小さなギャラリーがあります、訪れるたびに楽しく拝見しています。展示作者 井浦智弘さん(右)に聞きますと、「お母さんが踊りを舞っている写真があったのを画いたことが始まりで、いまでは動物の絵から、名画の模写まで画いています」。齋藤一樹 局長さん(左)は、「高山村には芸術に優れた方がおられるので、これからも作品を展示していきたい」と話されていました。



2年後に長野から金沢まで新幹線が開通します。(活性化にむけた会議)

意見	一般質問	3月定例会
わたしの声	8人が村政を問う 一問一答方式で	特別会計予算 25年度一般会計予算
P18	P8	P2

一 入整備の安全安心予算

250 年記念事業・・・ 3 月定例会

平成25年3月定例会は、3月8日から22日までの15日間の日程で開催しました。

予算審査特別委員会を設置し、4日間にわたり25年度予算を慎重に審査しました。一般会計は賛成多数（反対2）で可決し、特別会計と企業会計をいずれも原案どおりで可決しました。

この他専決予算の承認等の即決3件、委員会付託の条例15件の議案も可決し、請願1件、陳情2件と継続となっていた陳情1件もいずれも採択しました。

一般質問は8名が行い、今問題となっているTPPや農業の将来問題等について質問しました。

一般会計

します。この工事は今年と来年度の2年計画です。

この他、高井東部第一処理場の南側の道路（村道原大崖線）の拡幅工事と七味温泉橋架け替えるための設計費用などです。

（事業費の合計

3億7400万円）

安全に重点を置いた

道路整備

高杜神社の杉並木を横切る道路（堀之内荒井原線）の改良ための用地購入等の費用です。この道は道幅が狭いため、子どもたちが安心して通学できよう歩道を整備するものです。

また、山田温泉の舞の道は土砂崩れのため通れませんが、安全対策をして通れるように

農地を守る

協力隊設置

優良な農地の荒廃が年々増えていきます。このため、農地の荒廃を食い止め、りんごやぶどうの樹園地を守る事業です。

今年度新しくスタートするもので、退職された方や農業に興味をお持ちの方は、是非協力隊に加入を。

（事業費は133万円）

旧山田保育園取り壊し

今年ようやく取り壊すことになりました。跡地は村営住宅用地として有効に活用する計画です。また、教員住宅2棟を村営住宅に用途を変更します。

（事業費は2780万円）

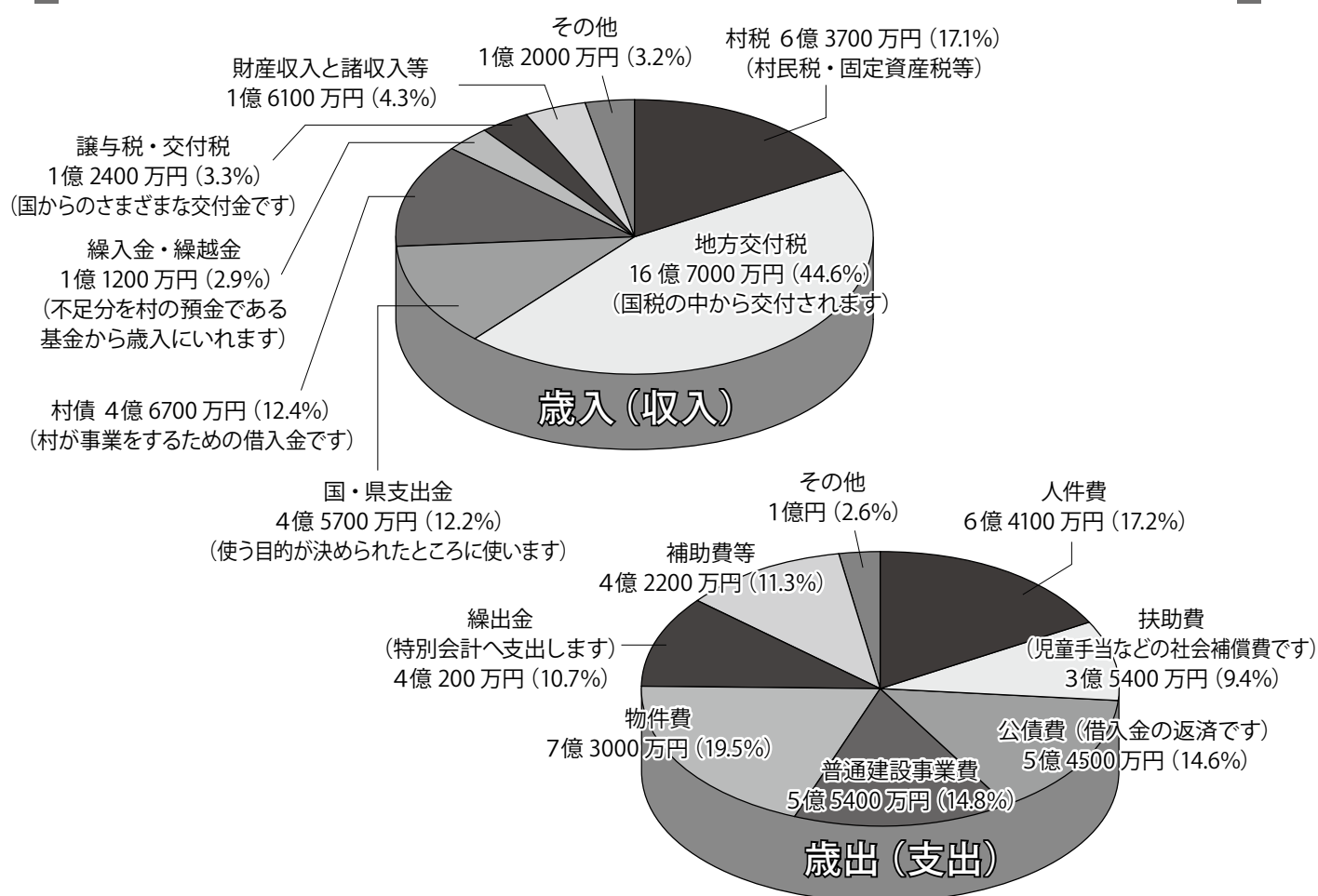


大宮北団地西側の通学道路。
新しい道路は右側の線のとおり、2m広くなります。

村道改良と舞の道観光コ

・・・小学校のパソコン更新と一茶生誕

前年度費 1.7%増の総額 37 億 5200 万円



平成 25 年度特別会計・企業会計

	会計名	当初予算額	前年度比
特別会計	国民健康保険	8 億 3989 万円	16.9%増
	診療所	7780 万円	0.6%減
	介護保険	6 億 5391 万円	4.1%増
	後期高齢者医療	6090 万円	1.1%減
	水道事業	6577 万円	53.8%減
	温泉開発事業	3087 万円	3.4%増
	農業集落排水事業	1 億 3309 万円	5.7%減
	下水道事業	2 億 235 万円	5.5%増
企業会計	上水道事業	8642 万円	11.5%減

平成25年度予算審査特別委員会報告

議長を除く11名で予算審査特別委員会を設置し、委員長に梨本 修造議員を、副委員長に内山信行議員を選出し、3月13から15日、及び18日の4日間に渡り慎重に審査しました。
出された質疑・意見・要望の主なものはつぎのとおりです。

総務課

質問 国の予算に対応した村の予算が組まれているか。

答弁 村も期待していたが国の補正予算に対応する事業がなかった。

質問 消防の第3分団詰所の建設負担が多すぎる。土地の造成費の補助をしていただきたい。

答弁 今後このような問題が想定されるため調査させていただきます。

質問 舞の道は景観ゾーンに入っているが、そのような所に人工的に手を加えて良いのか。

答弁 村を訪れるお客様に喜ばれているコースで、滞在型の観光には重要な資源であ

り、自然にマッチしたかたちで景観と調和をとって行きたい。

産業振興課

質問 農業者年金加入者数と受給者数は。

答弁 平成24年度現在の受給者は98名、加入者は7名です。

質問 りんごの木の伐採がめだつが、新しい政策で優良果樹園地保全協力隊がありません。申し込みはどのようになっているか。

答弁 営農支援センターで対応していきたい。

質問 山林の地籍調査でGPSを使用するとのことだが山の中ではGPSは使えない

のではないか。

答弁 GPSは参考程度と考えており、場所によっては使えないことは承知しています。正式な測量器具としてはトランシットで行います。

質問 地力増進施設の福井原コンポの放射線量の状況はどうなっているのか。

答弁 現在は放射線量の影響のないものです。また、コンポストの成分調査は年2回、放射線量調査は年1回実施しています。

村民生活課

質問 最近の人工透析者数の傾向はどうか。

答弁 今年度1人増えています。

質問 予防接種委託料に1700万円程を見込まれている。予防接種には副作用の問題があり対応を調査していただきたい。

答弁 予防接種全てに関して副作用は避けられない問題です。安全に実施できるような情報等を集約して対応していきたい。

質問 地力増進施設の改修整備が予定されている、焼却灰・蛍光管・乾電池など現在の処理体制は、整備後も福井原に残す予定なのか。

答弁 塵芥処理物を処理してくれる所がなく、村にストックする場所もなく、現在の処理体制は残す計画です。

質問 高山診療所ではジェネリック医薬品（最初に作られた薬の特許が切れてから作られた薬）を利用しているのか。

答弁 高山診療所は院内処方のため、ストックする薬の種類も限られるため、ジェネリック医薬品の利用はむりです。



事故多発する役場前の交差点

教育委員会

質問 教員住宅を村営住宅にするのか。

答弁 現在住んでおられる職員は、他の教員住宅に移っていたら、村営住宅にします。

質問 給食センターのアレルギー対策は十分とられているのか。

答弁 十分な対策をとっています。

質問 小学校に導入されるパソコン36台のリース代金が高いと思うが、何か付属設備が付いているのか。

答弁 メンテナンス料、設置費、システム料、教育プログラムを組み入れたために高くなります。

建設水道課

質問 雪解け後道路の傷みが目立ってきたが、早急に修復をしていただきたい。

答弁 村でもパトロールしているが、悪いところがあったら連絡をして下さい。

質問 老朽化した橋はあるのか、また、国の平成24年度補正予算で対応できる事業はないのか。

答弁 平成23年度に橋梁の長寿命化の点検を実施しているが、国の補正予算に該当するのは難しい。



村内には映画「北の0年」の撮影が行なわれた「水中のしだれ桜」をはじめ、「坪井のしだれ桜」や景観樹木に指定された「久保田家の桜」など、全国的に有名になった桜がたくさんあります。今年も「桜まつり」におでかけ下さい。

条例改正

**国民健康保険税
平均24・9%引き上げ**

医療の高度化や被保険者の高齢化で医療費が増え財源不足となり、健全な国保財政運営が困難になりました。

運営を行うために、一般会計から2100万円の繰り入れを行なった上で、税率及び税額を改正するものです。

条例改正

**屋内運動場を
「多目的ホール」に名称変更**

高齢者の皆さん始め村民に親しまれてきたYOU遊ランドの屋内運動場を、人工芝を

張った事により「多目的ホール」と名称を変え、利用料の見直しを行なうものです。



このりりしき姿
よそ見しちゃダメだよ、ちゃんと前を見てネ!!



一般会計予算

反対
畔上 孝一
議員

基金を 村民の生活応援に

歳入では地方交付税を過少に見込んでいます。基金も積み立て分を村民の生活応援等、有効な活用を求めます。

歳出予算額をみますと、これでは政府の税金のバラマキ政策の縮小版ではないかと指摘をします。

医療費無料の手数料を廃止し、完全無料化を求めます。

職員の欠員は、嘱託・臨時で対応していますが、同じ仕

事で正規とは給与、身分保障に格差があり、見直しを求めます。

国保会計への繰入れは評価します。

ガソリン、灯油の値上げなどで村民は大きな負担を強いられています。

こんな時こそ村民の負担軽減、生活応援を重点に予算を組むべきです。

賛成
内山 信行
議員

将来を見据えた予算

再び政権が交替しましたが、厳しい経済状況は依然変わっていません。

歳入では、村税が最近の経済情勢を勘案して0.8%増、公務員給与削減を考慮した地

方交付税は2.9%減としています。

また、有利な辺地対策事業債を活用され、慎重且つ大胆さが明確にみられます。

歳出では、国の国土強靱化計画に併せて、村道改良工事を取り入れ、村民の安全確保と観光産業に重点を置いたものとなっています。

また、山林の地籍調査事業や第5次高山村総合計画後期計画、国土利用計画などの物件費に7億3000万円を計上しています。

本年度新たに取り組む優良果樹園地保全協力隊の設置事業は、農業基盤構築のスタート台に立ったと思います。

将来を見据えた予算と評価します。

国保税率の改正

反対
山崎 秀治
議員

加入者に大きな負担を強いるもの

国民健康保険税の平均24.9%値上げは、加入者に大きな負担を強いることとなります。

23年・24年と一般会計から3000万円繰り入れ、負担

増を抑えてきています。

25年度も3000万円にし、基金から1700万円繰り入れ、不足分1000万円を加入者負担とすれば、必要最小限に抑えることができます。

賛成
篠原 尚元
議員

健全な運営のため 改正は必要

急速な高齢化の進展、少子化、失業者など低所得層が増えて国保は大きな問題を抱えています。

特定疾患など入院による高額医療の増加で、医療給付費を賄える国保税の収入が見込めない状況です。

これまで一般会計からの繰り入れで、国保加入者の負担を緩和していますが、本来は独立した会計での運営が原則です。

今年5700万円の赤字が見込まれ、健全な運営のため、税率改正は必要です。

こう変わります、国保税

	現行	改定後		
医療分	所得割額	6.40%	7.80%	
	資産割額	22.00%	22.20%	
	均等割額	16,000円	21,700円	
支援分	所得割額	1.60%	2.10%	
	資産割額	7.00%	7.10%	
	均等割額	5,500円	5,800円	
介護分	所得割額	1.55%	2.40%	
	資産割額	6.50%	6.70%	
	均等割額	6,500円	8,000円	
	平等割額	5,000円	7,000円	

医療費や検診費用の支払いに使われます

後期高齢者医療制度への支援に使われます

介護保険制度への支援に使われます

皆さんの

— 請願 — 陳情 —

生活保護基準の引き下げはしないことなど国に意見書提出を求める
請願書

請願人

長野県生活と

健康を守る会連合会

会長 大坪 勇

紹介議員 山崎秀治議員

請願書

政府の予算案は、生活扶助基準の引き下げで151億円削減し、3年後には670億円削減します。

生活保護基準の引き下げは、利用者の「健康で文化的な最低限度の生活」をおびやかす、最低賃金や年金、就学援助など各種制度の切り下げにつながります。

生活保護基準の引き下げはしないことを国に求めてください。

の結果全員賛成で採択、本会議でも全員賛成で採択しました。

地方交付税制度の堅持を求める国あて意見書採択を求める陳情

陳情者

須高地区労働会議

議長 岩田 修二

陳情書

政府は地方公務員の給与を7月から国家公務員並みの水準に引き下げるよう自治体に要請し、その分地方交付税を削減するとしています。

国が地方交付税を一方的に削減することは、地方分権に逆行し、地方の独自財源である地方制度の根拠を揺るがすものです。

総務文教委員会で審査の結果全員賛成で採択、本会議でも全員賛成で採択。

請願書が採択されたことを受け、意見書として関係機関に提出しました。

民生産建常任委員会で審査進してください。

耐震診断・耐震改修に関する陳情書

陳情者

長野県建築士事務所協会

須高支部

支部長 山崎 辰男

陳情書

県では平成27年度までの10年間で住宅等の耐震化率を90%とする目標で、建築物の耐震化に取り組んでいます。

特定建築物や公共建築物の耐震診断と耐震改修を国や県の助成金を活用し、早期に推進してください。

民生産建常任委員会で審査



村の収入の内44.6%が地方交付税です
(24年度事業の電気柵を作っています)

国立病院と地域医療の充実を求める陳情書
(継続審査)

陳情者

全日本国立医療労働組合

東長野病院支部

支部長 若林 教悦

陳情書

①新たな医療計画に、引き続き国立病院機構東長野病院の役割・機能を位置づけ、「脳卒中回復期リハビリテーション

機能、糖尿病専門医療」等の地域医療の充実を図るよう、県に要請してください。

②国立病院機構東長野病院を縮小・廃止することなく充実強化を図るよう関係機関に要請してください。

民生産建常任委員会で審査の結果全員賛成で採択、本会議でも全員賛成で採択。

陳情書が採択されたことを受け、意見書として関係機関に提出しました。

いっぱん質問 ここが聞きたい

村政を問う

篠原 尚元 議員 …………… 9

- 1、果樹園地継承を円滑に進めるためには

沖田 重男 議員 …………… 10

- 1、消防団に原付バイク配備を
- 2、ゴミの訪問回収は

畔上 孝一 議員 …………… 11

- 1、村独自に太陽光エネルギー活用を
- 2、傾斜を利用した小水力発電事業を
- 3、小規模工事など受注希望者登録制度活用を

涌井 仙一郎 議員 …………… 12

- 1、「日本で最も美しい村」連合の総会は
- 2、高齢者への学習講座を充実させては

内山 信行 議員 …………… 13

- 1、文化施設の充実と、方向性がみえないが
- 2、村小中学校の教育現場の改善策は

山崎 秀治 議員 …………… 14

- 1、国民健康保険税の、大幅値上げに思う
- 2、職員の報酬・給与の対応は
- 3、TPP交渉参加の受け止めは

梨本 修造 議員 …………… 15

- 1、平成 25 年度地方財政対策は
- 2、デマンド交通への取り組みは
- 3、新たな村営住宅の建築を提案するが
- 4、交流人口の増加策は

堀江 繁太郎 議員 …………… 16

- 1、農業の振興策で団地化は欠かせない
- 2、長寿のむらとして有名になったが



篠原 尚元 議員

果樹荒廃対策は

村長 営農支援センター委託したい

果樹園地継承を円滑に進めるための対策は

質問 果樹農家の高齢化により遊休農地の増加、改植遅れによる園地の老朽化が進んでいます。

若者層の果物離れによる消費の減退、景気の低迷や輸入品の増加による価格の低下等かつてない厳しい状況です。

円滑に、継承出来る対策が必要不可欠です。高山村の、おいしりんごブランド産地を守ることも必須と思うが。

久保田村長 農業後継者が、優良な樹園地のまま維持・継承を図る仕組みを整え

ることが緊急の課題でありま

す。
そこで、農業委員会やJA部会などと連携して農家の意向を把握し、農地の売買や賃貸を促進し速やかに樹園地の継承をもとめることです。

その後、栽培のできない果樹農家の皆さんが、高山村営農支援センターに農作業の一部又は全部を委託します。

その中で、村内外から農業をしてみたい方や、農産物を守るために支援される人を集め会員になって、高山村のブ



低樹高で作業効率が良く、高齢化対応の新わい化栽培



園地が廃園になる前に次の担い手へ、円滑に引き継ぎ、産地維持を

ランド品を守り育てていきたく
と思います。

再質問 広く情報をもとめ、JAと村で強化策をとつては。

村長 臨時職員を配置して、大型機械や、作業員を派遣したい。

再々質問 JA高山支所共撰所が統廃合されると聞か

が。
村長 高山共撰所の出荷量は、平成7年に2473ト、24年は1032ト、18年間で58%減少し年々出荷量が少なくなるという現状から、須高地区の共撰所の統廃合が進め

られています。

りんご部会の皆さんが、大切に育てられた「信州高山さわやかりんご」が活かされるよう努めます。

消防バイク隊を

村長 団員の負担が重くなる



沖田 重男 議員

消防団に原付バイク配備と消火器購入及び

消火器詰め替えの助成を行っては

質問 ①、大規模な災害時に孤立の恐れのある地区を、対象に小回りのきく原付バイクを配備し、連絡手段として活用しては。

②、どこの家にも消火器を備えています。ほとんど使用する機会はなく、薬剤が古くなって役に立たなくなっています。

消火器の意識を高めるために、購入や薬剤の詰め替えに補助する制度を設けては。

久保田村長

①、村の消防団196人の団員数の中で、バイク隊を編成することは難しく、編成しても訓練日数の確保など団員の負担が増すこ



消防バイク導入は訓練が必要
高山祭りでバイクの実演

とから、団員定数の確保が重要な現段階では困難です。

②、他市町村では補助制度を設けている所もあります。

消火器の整備が進んでいる村の実情を踏まえて、高山分署の職員や消防団員の協力をえて、戸別訪問で期限切れになっている消火器の更新を進めると共に予防体制に取り組んでいきます。

再質問

団員が見回ったところ、期限切れの古いものがあつたが。

村長

消火器の配置は家庭によって違うので、消防団員が消防署に相談してほしい。

ごみの訪問回収は、介護を必要とする高齢者や障がい者の安否を確認できるとおもいますが
答 区役員にお願いしてほしい

質問 ごみは指定の日に指定の場所に出すのが当然のことですが、それは健康者に限りません。

ごみ出しが困難な高齢者や障がい者に訪問回収が必要と思うが。

小林村民生活課長 戸別訪問回収は、今まで以上に収集時間がかかります。

ごみの搬出に不便な方は、区長さん、地区衛生組合員さ

ん、民生委員さんの協力をお願いしています。

再質問 職員で回収しては。
課長 今の職員で集めるのは困難です。

再々質問 シルバー派遣にお願いしては。
久保田村長 地域の交流を深めるためにも役員で対応してほしい。



この感触はいままで無かった、見た目より味で勝負だ、
高齢者学級体験教室



村施設に太陽光発電を

村長 初期投資が問題だ

畔上 孝一 議員

脱原発、地球温暖化防止に、
村独自に太陽光エネルギーの活用を

質問 ①、村の庁舎を始め、公共施設に太陽光発電を。

②、屋根貸し制度などの事業を取り入れては。

久保田村長 ①、役場庁舎

など、面積の大きな施設は多額の初期投資が必要です。現段階では施設整備に対する助成制度が無く経費をかけて太陽光発電システムを設置するのは無理です。

村特有の、傾斜を利用した小水力発電事業を

答 可能性の高い、2か所選出

質問 ①、農業水路や、中

小河川を利用した小水力発電を。

黒岩総務課長 ①、一二〇か所の現地調査を経て、最も可能性の高い所2か所を有力候補とし小水力発電開発検討

②、屋根貸し事業は、先進地の具体的な事例を参考にして買い取り価格や、事業効果を総合的に考えていきたい。

再質問 家庭には補助を出しているの、村が中心になって進めては。

村長 村では水力発電を進めています。これまでと変わらず家庭への補助は続けていきたい。



上越市の工場跡地で太陽光発電施設を視察し、経営的に成り立つのか説明を受けた



村が出資にすすめている水力発電所がこのダムの下に造られます〔山田温泉下の高井砂防ダム〕

委員会の意見を聞いていきたい。
②、建設に必要な多額の費用の調達や、維持管理に要する費用などを充分検討し支援をしていきたい。

再質問 農業用水を利用し、発電をしたいが。
課長 農業などに、どのような支障が出るのか考えていきたい。

小規模工事受注希望者登録制度は、
受注しやすいようにされたのか

答 できるだけ発注したい

質問 ①、24年度発注数、業種希望者はどれくらいか。

②、個人事業者の支援、活性化につながるの、さらなる支援をしては。

黒岩総務課長 ①、24年度は、15事業者が登録されています。工事の内訳は公衆浴場の修繕、塗装工事各1件、役場庁舎内装工事1件です。
②、この制度による小規模工事の発注は、50万円未満が対

象となっているために修繕工事が限られるため、発注が少ない。
再質問 小規模事業者が多く、仕事も少ないので村の修繕工事を発注してほしい。
課長 50万円以下の工事もあるが、建設時のつながりなど考慮出来るだけ発注していきたい。

景観資源の啓蒙と保全を

村長 自然・景観・歴史・文化を見て指定する

涌井 仙一郎 議員



血が繋がっているといわれる、
古代の住居跡（湯倉洞窟）の親子学習会

「日本で最も美しい村」連合の総会、ユネスコエコパークの申請など、景観資源の啓蒙と保全を

質問 ①、村民や社会へ啓蒙してこそ、経済活動との相互関係が構築されます。計画や支援などの取り組みは。

②、地域にある公共施設の建物は地区の歴史を刻んだ古き建物であるが老朽化して徐々にその姿を消してきています。

景観審議会は歴史的景観の保全と創出をどのように推進されてきたのか。

久保田村長 ①、景観形成には、地域ぐるみで取り組んでいく必要があります。

住民が良好な、景観形成のために集結した住民協定に基づいて行う景観形成事業などに対して助成します。

②、景観重要建造物は、良好な景観形成に欠かせない建造物です。

地域の自然、歴史、文化から見て、建造物の外観が景観上の特徴を有し地域を象徴する建造物、又、地域の拠点になるような建物を指定していきたい。

再質問 古い建造物は壊してしまうと、二度ともたに戻せないのです守ることに意味があります。

村長 公共物を地域で守ることは当然です。建物・水路など地域で盛り上げ、守るものには支援をしていきたい。

健康で介護を必要としないで生活できるように、高齢者への学習講座を充実させ、教養を深め、より充実した暮らしをすることが急務と思うが

答 誰もが参加できる講座作る

質問 ①、村文化芸術団体は高齢者の増える中で、会員数は逆に減少、会の存続すら危惧されています。

高齢者学習などの活性化策の考えを。

②、健康増進のために、体を動かす実技講座の充実、整備を望むが。

小山教育長 ①、高齢者の持つ知識と経験、生涯学習活動の成果を自主的、自発的に還元できる人材育成に努めると共に、誰でも参加しやすい講座を開催していきたい。

小林村民生活課長 ②、高齢者の皆さんが健康を維持し

ながら、地域でいきいきと生活するための場、そして、各事業にできる限り多くの皆さんが参加できるように関係団体と連携を取っていきたい。

再質問 働く意欲ある人が多いので、JA・須高地区の公民館活動を利用しては。

教育長 ひきこもりにならないよう、近隣市町村と連携を取っていきたい。

課長 果樹園の作業など受け入れ態勢を取っていききたい。



無心で童心に帰った陶芸教室
自分で作った器で飲むのも
楽しみのひとつ



内山 信行 議員

文化施設の方向性は

村長 ハード面・ソフト面の両立を

文化施設の充実の方向性は

質問 ①、「質の高い文化芸術環境に変える」はソフト面ハード面どちらか、環境を変える意味は。

②、ワーキンググループや検討委員会早目に立ち上げては。

③、ブロック懇談会で、歴史民俗資料館を、一茶館に移設してはどうかと意見が出たが既存施設を併設する考えは。

久保田村長 ①、自らが参加して生きがいを見直すソフト面と、施設設備が充実したハード面の両方が調和し、相まっていかなくては、文化の向上には、つながらないと思っています。

②、ワーキンググループは、「たかやま文化・芸術未来を語ろう会」で幅広く議論を深めて必要によって設置していきたい。

③、一茶ゆかりの里は、俳人小林一茶の「父の終焉日誌」を始め、豊富な資料を収蔵・展示する博物館です。

一方歴史民俗資料館は、村に伝わるかけがえのない文化財を収集展示するところで、それぞれの目的をもった施設なので、併設はむずかしい。

再質問 ハード面での整備が急がれるが。

村長 関係者の意見を聞いていきたい。



このように3人で踊れば、舞台がいっぱいになってしまう。ゆったりと舞台上で踊りたい

質問 ①、高山小中学校の現状と問題があれば、今後の対応は。
②、安心して働く環境とは、どのような環境なのか、心と体の健康管理の対策を取られていたのか。

小山教育長 ①、高山村独自に子供たちと触れ合う時間を取っています。お互いの人間関係を深めながら、いじめ・不登校など様々な教育問題の解決に向けていきたい。

②、先生方はますます多忙になり、精神疾患による休職が



小学校の運動会で、子供達の席に寒冷紗を張る先生。先生は、こんなことまでしなければならぬ。

平成24年度長野県教育委員会基本方針に記述されている、「教員の資質の向上と教育体制の整備」を、村における教員の職場環境に焦点を絞って考えては

答 しつげは家庭で、学校にまかせない

増えてきているのも事実です。

村では、ノー残業日、残業は80時間を超えないなど労働時間・仕事量・健康状況に気を配り、問題に気付いた時は、カウンセリングなど受けるようにしています。

再質問 子供は家庭で育つと思うが。

教育長 しつげは家庭で、学校にまかせないことが保護者自身も認識しないとけない。

国民健康保険税の値上げは

村長 医療費増でやむをえない



山 寄 秀 治 議員

国民健康保険税の、大幅値上げが提案されたが

質問 ①、税率改定で最高限度額はひき上がるのか。

②、一般会計から繰り入れ2100万円予定されたが。

③、基金(貯金)から繰り入れは。

④、国保税・住民税で、25%になりこの事態は。

久保田村長 ①、賦課限度額は据え置きます。

②、財源が5700万円不足になり38・9%の引き上げになるので繰り入れます。

③、24年度末の基金残高は6369万円、25年度は基金の取り崩しはしません。

④、厳しい社会情勢のなか、健全に国民健康保険事業を運営するために税率を改正しました。

再質問 ①、一般会計より



ちょっとした「づく」で健康づくり いちにつきさん (ボールエクササイズ)

の繰り入れを多くしては。

②、基金を取り崩して、値上げをおさえては。

③、所得に応じて保険税を決めては。

④、国保への国の補助が引き下げられたが、最高限度額をなくしては。

村長 ①、24年度は一般会計から3000万円繰り入れましたが、本来は加入者で賄うのが原則です。

②、基金は安定財源なので出来るだけ取り崩しは避けたい。

③、応分な負担が適正ですが、総合的に考えていきます。

④、最高限度額は、今後考えていきます。

特別職・一般職員の報酬・給与は

どのように対応されるのか

答 特別職は減額しているが、一般職も減額する

質問 ①、国から、地公務員給与引き下げが求められているが。

②、特別職の報酬、退職金は。

③、特例で理事者、議員引き下げているが基の額を下げている。

④、一般職引き下げで、嘱託・臨時職員の給与は。

久保田村長 ①、地方公務員の給与額の決定に対して国が干渉することは、地方自治

②、既に減額措置をしています。

③、高山村特別職報酬審議会の答申の通り減額を実施し、引き続き一年延長していきます。

TPP交渉参加の受け止めは

答 高山村の農業に、壊滅的な打撃を受けるので反対です



冬の作業が収穫を左右します。自然と手に力がいります



地方財政は

村長 職員の給与減額は2700万円

梨本 修造 議員

平成25年度地方財政対策は

質問 国家公務員の給与削減と同様に地方公務員の給与削減を要求しています。応じない場合は地方交付税を削減するが、どのような対応を。

久保田村長 村職員の給与減額は2700万円と見積もるが、交付税の減額は、過去の経営努力の数値も考慮されず。他の、市町村の動向も参考にしたい。

デマンド交通への取り組みを

答 交通弱者の移動が最優先

質問 村内環境バス「ふれあい号」は存在感もあり、村の景色となっています。

デマンド交通（予約）の導入を検討すべき」と意見がありました。

しかし、乗客が少なく工夫が必要と思うが。

小林村民生活課長 高山村地域公共交通会議で、「デマ

村民の、多様なニーズに答えられる交通システムにするために総合的に考えていきたい。

村営住宅の建設を

答 現状は難しい

質問 保育所の周辺を開発して、20軒〜30軒の「子育て住宅」を考えては。

藤沢建設水道課長 集合住

宅建設は、以前民間業者が入居者の確保が難しいので計画を断念された経過があり、今後考える必要があります。

交流人口の増加策は

答 空き家の活用は、地主と相談したい

質問 高山村には空き家になつている家屋がどのくらいあるのか。村に住んでみたい人に、手を入れれば住めるようになるのか。

存在しますが、長年に渡り戸閉めの状態になつている住宅は老朽化のスピードが早く、結果的に賃貸可能な住宅になりません。

黒岩総務課長 村内の空き家と思われる住宅が107軒あり、外観から判断して多少の修繕で住居可能と判断される住宅が、18件ありました。

今後、空き家の活用は、早めに所有者の意向を聞き田舎暮らしを希望する人たちの意向に沿った仕組みが必要です。



須坂市・千曲市・飯山市・飯綱町などで乗合バス、乗合タクシーを運行しています



子育て世帯や若者世帯に便利な保育園近くに集合住宅を作り、人口増加に努めては

圃場団地化で農業従事者を

村長 大規模耕作ができるよう整備計画を進めています



堀江 繁太郎 議員

農業の振興策で圃地化は欠かせない、現在の進行状況は

質問 ①、村では、米・リンゴ・ブドウ・野菜の圃地化を進めているが作付けは何か。

②、農業の、担い手育成が必要と思うが。

牧産業振興課長 ①、当初

4地区の候補がありました。が、最終的に1地区黒部の「裏原地区」で、約10haの畑地圃場整備を実施する予定です。

これから農道や水路を整備し、大規模な耕作を計画しているワインぶどうなど、農産物の選定と併せ、圃場の区割りなど、協議しています。



ソルガムの実は食用に。茎は飼料に、根は肥料に捨てる所のない穀物です

②、村では、転入者の自立支援をするため、村独自に「新規就農者支援」として、研究費や果樹の共済掛金、農業機械の賃貸料及び住居費や住宅改良費の助成を行っています。

再質問 畑地の境に石塚（やつくら）が積まれているが、文化財なのか分からないが。

牧課長 文化財はともかく、単なる石組みは、片づけても差し支えありません。

藤沢教育次長 文化財など出た場合、教育委員会に申し出てほしい。

長寿の村として有名になりましたが、

さらなる住民の健康管理を

答 インターバル速歩などに参加され効果を上げています



偏食になりがちな子供たちに、バランスよい食事を！
親子でふれあいクッキング教室

質問 ①、健康診断によるとHbA1c（ヘモグロビンエイワンシー）の値が高く、

糖尿病予備軍と聞くと対策は。

②、住民の健康のために、いろいろ事業が行われているがその効果は。

久保田村長 ①、ヘモグロビンエイワンシーの値が糖尿病の疑われるほどの値でなく

ても、糖尿病を発生している場合があるため、他市町村に

先駆けて、糖負荷検査を実施しています。

受診された方のうち、約4割は早期に医療機関で受診し重症化防止に効果を上げています。

②、インターバル速歩教室や、ヘルスアップ研究会、運動習慣化教室、YOU游ランドでの水中運動教室や個別運動プログラムの内容充実を図り、健康増進に取り組んでいます。

国立東長野病院を知っていますか、以前は若槻の国立療養所と呼ばれていました

国立病院と地域医療の

充実を求める陳情書の調査報告



病院の岡本さんの説明では、昭和14年「傷痍軍人長野療養所」として設立され、平成16年に、現在の独立行政法人国立病院機構「東長野病院」に改称されました

診療科目は、一般の病院と変わりませんが、政策医療として、「緊急生体示医療機関」の受け入れがあります。

さらに、「脳卒中回復期リハビリテーション機能、糖尿病専門治療、重症心身障害者治療、発達障害・心身症などの一般小児医療、小児緊急連携」などがあります。

国・県への陳情内容は次のとおりです。

一、県の新医療計画に東長野病院の役割機能を位置づけ、地域医療の充実を図ってください。

二、病院を縮小廃止することなく充実強化してください。

三、運営費を削減せず必要な予算を確保してください。

四、総人件費削減の対象から除外し、医師・看護師など必要人員を確保してください。

かつて、小泉首相の言葉に「官から民」がありました。

その政権時代に、郵政の民営化が実施され、同時期に国立病院も独立行政法人化されました。

独立法人化により、独立採算を求められる資金調達が困難になりハード面でも老朽化が進んできました。

賃金は、国家公務員に準ずるため、頭打ちになり優秀な専門医確保が困難になり、事業仕訳、行政改革などの影響で交付金が削減傾向です。

東長野病院が民間では困難な分野を担い、地域医療で重要な役割を果たしていることを理解できた反面、今後、健全な運営ができるか心配になった調査説明会でした。

(酒井康臣)



県の補助金を利用して有志で発電事業に取り組んでいます

総務文教 常任委員会

自然エネルギー

活用研修会に参加して

地域における自然エネルギーとは、再生可能エネルギーで太陽光・水力(海水)・地熱・風力・バイオマス(生物資源)です。

講演の中で、注目するところは水力、風力、地熱が村に当てはまります。

水力発電に必要な水は、欧米の2〜3倍の降水量にめぐまれ、世界第6位の国です。

地熱は、世界の活火山の1割を日本で占めています。

水利権や、地熱は上信越国立公園内にあることから手続きなどに課題がありますが、村の豊富な資源を有効に使うことを学んだ研修会でした。

(松本 茂)

わたしの

声

☆心に彩りを、
出会いと繋がりを大切に☆



緑ヶ丘区

松村志穂子

「たくさんの方の心が、ハンドメイドを通じて、素敵に彩られますように」という思いで、おうちショップ「イロドリ」を二〇一一年に開きました。

「イロドリ」は、高山中学校グラウンド西側にあります。

初めはのぞいているだけだった小中学生も、来てくれるようになりました。

小中学生には、ラッピング用の紙袋づくりを手伝ってもらうこともあります。

そんな時は、私の子育て懇

談にも乗ってくれたりします。

お手伝いのお礼は、手作り体験一回無料でハンドメイドを楽しんでいただきます。

小さなお子様連れのお客様には、私がお子様と遊んだりしている間に、店内を楽しんでいただいで、リフレッシュのお手伝いができたらと思います。

お茶しながらガールズトークしてくれる中学生、お子様連れで安心してきて下さるママさん、リンゴや野菜をお土



ハンドメイド作品をのぞいて見て下さい

産に持ってきて下さる年配の人など、たいせつなおお客様です。

夏休みなどフリマのお手伝いに来てくれる小学生、被災地応援イベントに作品提供してくださる被災地の作家さん、本当にたくさんのお出会いと繋がりがあります。

最近「高山のイロドリ」と、村の名と共に覚えていただくことも増えました。

高山村の小さなハンドメイド雑貨店で、通じたたくさんの方が出会い・繋がりを、素敵な気持ちになつていただけたら幸いです。

ひなたぼっこ

花筏とは何のこと

ハナイカダとは、何の事なのか疑問を持ちました。さあ何でしょう。

ご存知の方も多いと思いますが、「ハナイカダ」とは、山地の木陰に生える高さ1・5メートルのミズキ科の落葉低木だそうです。

しかし、ここで言う花筏とは、植物のことではありません。別のことなのです。花筏とは、桜の花が散って花びらが水面を流れて行く様子のことを、このように呼ぶんだそうです。

いかにも日本的な情緒ある表現です。

高山村はしだれ桜で知られ、四月下旬になると、しだれ桜を始めソメイヨシノや大山桜の他いろいろな花が咲き乱れます。正に百花繚乱の様子を呈します。

このような花の花びらが池や川に浮かび、流れているのを見た時は、こんな言葉を思い出してみるのも、自然を楽しむ一つと思います。

私は、花筏からすぐに、お椀に乗った一寸法師のお伽話しを思い出します。

桜の花びらの筏に乗って、都に上り見果てぬ夢をみるのもまた夢があるものです。

(内山信行)



春一番に咲く庭のすみに咲く福寿草は心を和ませてくれる



発行 / 〒382-8510 長野県高山村議会
編集 / 議会報編集委員会
TEL (026) 245-1100
印刷 / 榎オフセット