



志賀高原ユネスコエコパーク

信州 たかやま議会

119号

2017年1月25日

発行／高山村議会
発行責任者／酒井 康臣
編集／議会報編集委員会



12月定例会 一般会計補正予算 …… P2

一般質問（8名） …… P3-11

わたしの声

高山村らしさを再認識して … P12



信州たかやまワイナリー醸造を開始

平成28年10月、黒部区裏原地籍に株式会社信州たかやまワイナリーがワインの醸造を開始しました。このワイナリーは、農業者13名が、村内外の飲食店・酒飯店・旅館等と連携して、生産から醸造・販売までを一貫して行う農業の6次産業化に取り組むもので、年間7万本（750ml）の製造を予定しています。

一般会計補正予算 5207万円

総額 42億77万円



信州たかやまワイナリーへ醸造タンク貸与。

12月定例会

平成28年12月定例会は12月8日から16日までの9日間の日程で開催されました。村から提出された議案は一般会計及び特別会計補正予算9件、新設条例1件、条例改正5件を原案どおり可決。議員発議の意見書1件を採択しました。一般質問には8名が登壇し、内山新村長の政策等について質問しました。

一般会計補正予算

保育所運営費委託料

たかやま保育園以外の保育園へ通う児童の増加および、国が定める一人あたり

の保育に係る経費（公定価格）が増加したためです。
（事業費899万円）

担い手確保・経営強化

支援事業補助金

高山村へ村外から移住してワイナリー建設を予定されている方へ、国からの建設費の一部が補助金として交付されるものです。今年中に建設を予定されています。
（事業費1550万円）

村営住宅等購入費

山田保育園跡地に建設中の新規就農者住宅1棟、優良賃貸住宅2棟を長野県住宅供給公社より買い取る費用です。
（事業費1724万円）

条例新設

高山村農業委員会の委員及び農地利用最適化推進委員定数条例

農業者等の推薦、募集の結果を尊重して、村長が議会の同意を得て任命します。農業委員の定数は、14人とする。

推進委員の定数は、5人とする。

全員賛成

特別職の職員で常勤の者等の給与に関する条例の一部を改正する条例

全員賛成

一般職の職員の給与に関する条例の一部を改正する条例

全員賛成

高山村一般職の任期付職員の採用等に関する条例の一部を改正する条例

全員賛成

条例一部改正

議会の議員の議員報酬及び費用弁償等に関する条例の一部を改正する条例

賛成多数

村税条例等の一部を改正する条例

全員賛成

議員発議の意見書（全員賛成）

地方議会議員の厚生年金制度への加入を求める意見書

地方分権時代を迎えた今日、年々町村では議員への立候補者が減少しており、こうした中、地方議員の年金制度を時代に相応しいものにするのが、人材確保につながっていくと考えます。国民の政治参加など、人材確保の観点から、議員の厚生年金制度加入の法整備を強く要望します。
（梨本修造）

12月定例会 一般質問

12月定例会の一般質問は12月13日に開催、8名の議員が15の事項について質問を行いました。

頁	質問議員	質問事項	答 弁
4頁	水谷 清	人口8000人を目指す取り組みは	子育て支援・雇用の確保などへ力を入れていく
		村民の生活と交通手段確保対策は	村内の事業主体の皆様を支援
5頁	梨本 修造	革新系候補が村長になれば補助金は減らされるのか	地方交付税法に基づいて行う
		橋梁の維持管理対応は	設計基準トン数オーバーによるコンクリート劣化
6頁	松本 茂	選挙公約ではどのように村民を導くのか	公約を一つひとつ進めて行くことが村政につながる
		社協・商工会共催による「婚活」事業に助成を	開催団体の負担軽減を検討
7頁	湯本 真也	子育て支援は人口増に大切だが	ライフステージに応じた子育て支援に努める
		ふるさと納税に宿泊補助券等を出したら	新たな商品開発を検討したい
8頁	涌井 仙一郎	マイナンバー制度について	個人情報取得できないよう分離管理により、情報の漏えいを防ぐ
		ICTを活用した最先端農業技術研究事業について	村ホームページにリンクして手軽に情報を入手できるようにする
9頁	篠原 尚元	大石水源用地を村で取得しては	ながの農協と交渉する
		森林病虫害予算、大幅な増額を	補助枠を超えた分、村単事業で対応
10頁	畔上 孝一	道の駅、星の駅づくりは	星の駅を観光の拠点に
		指定管理者制度への移行は	移行計画は再構築
11頁	西條 正純	ふるさと納税を戦略的に	プロジェクトチームを作って取り組む



水谷 清 議員

人口8000人を目指す

取り組みは

答 子育て支援・雇用の確保などへ

力を入れていく

質問 人口8000人を目指す

公約について。

4年間の任期中に、年間約200人づつ増加しなければ実現できず、かなりハードルが高いのでは。また、どのような経済効果を期待されるのか。

答弁 (内山村長)

平成14年のピーク時から本年12月1日現在まで人口が946人も減少しております。

人口減少に歯止めをかけるために「子育て支援と結婚支援」「雇用の場の確保と産業の振興」「移住

環境の整備」この3つにわたって努力していく所存であります。

都会からの「サテライトオフィス」などの企業誘致、若者の定住のための奨学金制度の見直しなど、検討していきますので村民のご理解をお願い申し上げます。



地域のためにがんばっている「ふるさとセンター山田」

村民の生活と交通手段確保対策は

答 村内の事業主体の皆様を支援

質問 買い物難民対策について。

長年、村民の生活を支えたスーパー閉店、また移動販売車の廃止など、厳しい状況について村としてどう考えているのか

答弁 (善哉村民生活課長) 村の小売店として64年



大事な村の宝物。めざせ人口8000人（子育て支援センター）

間営業を行った亀原商店が閉店し、藤沢商店の移動販売の中止、「よつていかね会」の休業と相次ぎ、さらに村の高齢化も5年前23・8%から現在26・3%と急激に進んでいま

す。又「株式会社ふるさとセンター山田」を運営されている皆様にお聞きすると、買い物客は減少傾向にあり厳しい現状のこと。村としても買い

物難民対策として必要な店舗であり、運営に真摯に対応して参ります。

交通手段を持たない方々の対応については「生活協同組合」など民間企業の配達などを利用されているとのこと、村として村内の様々な事業主体の皆様と連携して行くことが大切と考えております。



梨本 修造 議員

益上必要がある
と認められたら
き、国もしくは
県はその目的を
効果的かつ効率
的に達成するた
めに金銭的給付
をするものとさ

質問 間もなく来年度の予算の編成期になります。40億円の予算のうち自主財源は17%くらいで、残りは交付税や補助金が主です。それはどのように決められるのか。

答弁（内山村長）

地方交付税は、全国どこに住んでも標準的な行政サービスを受けるように地方交付税法に基づいて行われます。補助金についても村にとって大切な財源で一般的には「補助金の交付に関する基準」等に基づき、村が行う事業に対して公

革新系候補が村長になれば

補助金は減らされるのか

答 地方交付税法に基づいて行う

れています。今後、積極的に国や県と連携を深め、歳入の確保に努めたい。

再質問

先の村長選の際に村内の一部の方から、革新系候補が村長になれば交付金や補助金が減らされるといううわさが流された。私はこういう事

はあり得ないと思うがほんとうにあるのか、この様なことが公の場にされたら村長はそれを正す勇氣をお持ちか。

答弁

梨本議員の厳しいご指摘、真に受け止めたいと思いますが、私は、選挙期間中を通してそのことを言ったつもりはないと、こういうことで逃げるつもりはございません。

橋梁の

維持管理対応は

答

設計基準トン数オーバーによる

コンクリート劣化

質問

村の社会的資産のうち、橋梁は日常的に負荷がかかり、設計時に予定した年月、維持するのは大変な努力が必要です。今回の駒場橋の場合はどういうことか

答弁（小林建設水道課長）

駒場橋は高井・山田地区を結ぶ重要な橋で、昭和46年に永久橋として架け替えされた。最近では通勤や高山保育園への送迎、高山共撰所やブドウ集荷場へ通ずる生活や産業道路として重要度が高まっています。当時の設計基準として14トン相当の2等橋として設計施工されており、しかし、建設から43年経過しており、大型車両の通行などによりコンクリートが劣化しており今回緊急に部分的な修繕をすることにいたしました。



設計基準 14t でも施工されているが、大型車両の通行により、コンクリート劣化に伴う修繕工事中の駒場橋。



松本 茂 議員



若者向け、移住者確保に向けての住宅地整備。原宮団地。

選挙公約ではどのように 村民を導くのか

答 公約を一つひとつ進めて行くことが
村政につながる

質問 公約の人の発展に繋がると考えます。収入財源、

安全及びにぎわい増の5つの柱でどのように村民を導いていかれるのか。

答弁 (内山村長)

5つの公約を一つひとつ進めていくことが村政

の発展に繋がると考えます。
○人口8000人を目指した村づくりは、「子育て支援と結婚支援」、「雇用の場の確保と産業の振興と創出」、「移住環境の整備と若者の定住」を考え

ています。

○収入増・満足増については長野県住宅公社、民間による団地造成を推進してまいります。

○ふるさと納税については、村の特産物を返礼品にするなど総合的に検討し取り組んでまいります。

○安全・安心増については自然災害を防止するため、森林の保全と活用積極的に取り組めます。

○にぎわい増・魅力増については道の駅・星の駅などづくり地域の魅力を発信していきます。

社協・商工会共催による「婚活」事業に助成を

答 開催団体の負担軽減を検討

質問 「婚活」事業に、会場の設定や運営に努力さ

れた事業者に助成をして頂きたい。

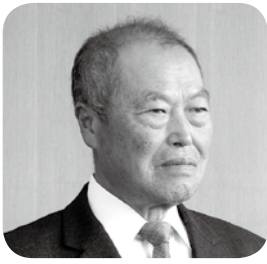
答弁 (善哉村民生活課長)

村社会福祉協議会、商工会の皆さんには継続して婚活イベントを行っていただきたいと考えてお



たかやま恋コン開催風景。

ります。助成については商工会の皆さんなど協力団体等の意見をお聞きしながら婚活事業を村の結婚出産、子育て支援事業の重点事業として取り組めます。



湯本 眞也 議員

子育て支援は人口増に大切だが

答 ライフステージに応じた子育て支援に努める

質問 ワーキングプアと言われている労働者が1.03倍に増えており、村も同じように増えていると思われる。子育て支援は人口増に大変重要だと思うが、①学校給食費の

段階的無料化の手順は、②保育料の軽減の段取りは、③子供医療費の窓口無料化を実現すべきかどうか。

答弁 (内山村長)

①学校給食センターの



保育料軽減対策は…。お昼寝中のたかやま保育園3歳児「りんご組」さん。

建設により購入していた、米飯をセンターで炊き上げることににより、減額しました。段階的減額を考えております。②出生率を上げていくことは重要であり、多様化する保育ニーズに対応するとともに、保育料などを軽減する必要があると思っております。③医療の窓口無料化は、今後、県と市町村で協議していく事になります。子育てに大変重要なこととして前向きに協議してまいります。

ふるさと納税に 宿泊補助券等を出したら

答 新たな商品開発を検討したい

質問 ふるさと納税に宿泊補助券・商品購入補助券を返礼品に加えたら商

工・観光業の活性化につながると思うがどうか。

答弁 (内山村長)

「ふるさと納税」につきましては「高山村ふるさと景観育成寄附金」として募集しています。厳しい財政状況の下で、今後

ふるさと納税に力を入れ、村の魅力を発信できるように取り組んでまいりたいと思っております。ここに力を入れることで、自主財源の確保と、新たな商品開発ができないかなど、総合的に検討します。



雪よふれふれ雪よふれ。
YAMABOKU ワイルドスノーパーク第1リフト乗り場。(2016年12月22日)



涌井 仙一郎 議員

マイナンバー制度について

答 個人情報取得できないよう

分離管理により、情報の漏えいを防ぎます

質問 マイナン

バー制度は国民

の個人情報をもとに、自治体は特定の人物の情報を簡単に確認できるようになり、プライバシーの侵害される恐れがある。

① 本来の業務では必要ないはずの情報にまでアクセスされて運用制限の徹底やセキュリティ対策はどうなのか。

② 本村におけるマイナンバーカードの普及はどのくらい進んでいるのか。

③ 社会保障の給付金等を今より簡略で早期に受給できるのか。

答弁（藤沢総務課長）

① 国や自治体により必要のない特定の個人情報が取得できない分離管理による保護措置が講じられ、不正に情報を取得するこ

とが困難になる。

答弁（善哉村民生活課長）
② 11月末におけるマイナンバーカードの発行人数は279人で、住民基本台帳の人口に対する普及率は3・9%である。

③ 社会保障は税・災害対策について共通番号を利用の迅速にかつ的確に行うことが可能とされます。



マイナンバー制度は個人情報のセキュリティは守られています。

ICTを活用した最先端農業技術研究事業について

答 村ホームページにリンクして手軽に情報を入手できるようにする

質問 ICTを活用した気象・病害虫対策研究を目的にシステムの開発が行われ、気象観測情報は村内6か所のデータを「高山村農業気象サービス」

のホームページに掲載されている。
① 気象観測ネットワークシステムが構築されているならばワインぶどう栽培者だけでなく農業従事者にも、利活用ができる様に周知するべきである。
② 病害虫発生予測や降雨の推定に利用される気象解析ソフトの充実には長年の観測が必要で、今後のソフト開発をどのよう考えているか。
③ 飯綱町との観測データの連携はどのように活用を考えられているのか。

答弁（藤沢産業振興課長）
① 農業気象サービスデータ活用方法などについて検討した上で、村ホームページへリンクするなどして広く皆様にも手軽に情報を入手できるようにします。
② 現在の交付金が終了しても気象観測データの累積を継続していく事が望ましいと考えています。
③ 共通する稲作とりんごの栽培について気象データの交換をしながら病害虫予測や降雨の推定に利用する。

長野県高山村農業気象サービス



「高山村農業気象サービス」システムは6か所における気象観測データを伝送、表示されています。



篠原 尚元 議員

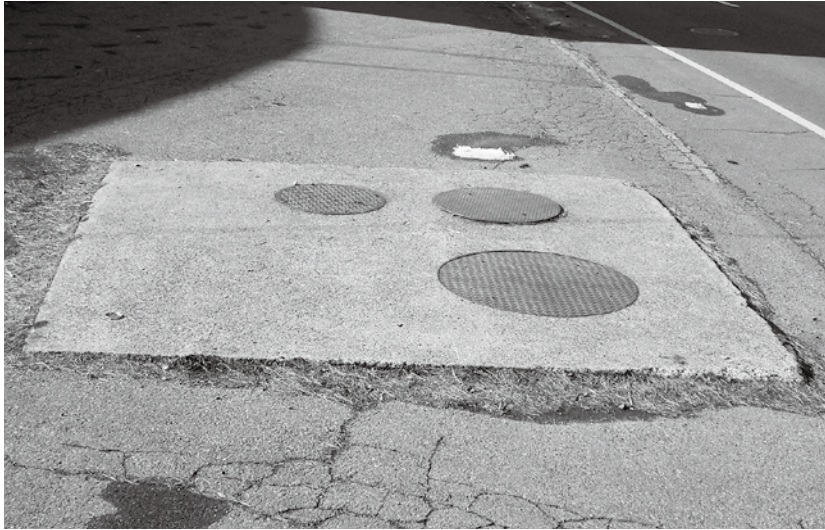
大石水源用地を村で取得しては

答 ながの農協と交渉する

質問 大石水源は、中山地区の水道並びに畑灌用水として、大変重要な水源となっています。しかし水源用地は、ながの農協所有地内にあり、農協合併に伴い転売等が懸念

答弁 (内山村長)

油久保水源が減少し、配水量が不足したため、中山畑灌組合の理解を得る中で、昭和54年から中



農協所有地内にある大石水源。ポンプ場を含め317㎡の取得が必要。

山地区へ給水を行い、安定して現在に至っている。大石水源は中山地区の重要な水源と認識している。旧山田共撰所の敷地内にあり、水源用地を明確にするため、平成23年に分筆登記を行っています。

しかし、農協合併に伴い転売等が懸念されるので、水源用地を賃貸借する契約に向け現在進めている。今後用地取得に向け農協と交渉していく。

再質問 将来に向け、安定した水源確保のため取得を。

答弁 分筆部分のみの取得を視野に検討する。

山地区へ給水を行い、安定して現在に至っている。大石水源は中山地区の重要な水源と認識している。旧山田共撰所の敷地内にあり、水源用地を明確にするため、平成23年に分筆登記を行っています。

森林病虫害予算 大幅な増額を

答 補助枠を超えた分 村単事業で対応

質問 平均気温の上昇や日照時間延長により、松くい虫被害が拡大傾向に



急傾斜地や崖の被害樹。倒木により電柵の破損も心配。

あり駆除の徹底が求められる。3点について伺う。
① 駆除地域、実績について。

② 急傾斜地や崖の被害樹 駆除実施について。

③ 予算の大幅な増額について。

答弁 (藤沢産業振興課長)

① 前年対比5%増の650立方メートルで、松川沿い、中山地域、鞍掛

水中、赤和、黒部等で発生。
② 作業者の安全確保を最優先に進め、作業困難な場合は安全配慮から作業断念の場合もある。

③ 本年度と同規模を想定し、県に要望している。補助枠を超えた分は村単独事業で対応する。美しい農山村の景観を大切に



畔上 孝一 議員

道の駅、星の駅づくりは

答 星の駅を観光の拠点に

質問 新村長の
村政のかじとり
を伺います。

るい生活が送れる地域づ
くりをします。

答弁(内山村長)

高齢化の進む中、現在、
日用品の買えない買物弱
者、医療機関にかかる交
通手段の確保、健康長寿
などの問題があります。

そのためには「地域包
括ケアシステム」を構築
し、老人会の活動や集い
の場の提供など、地域包
括支援センターを中心に
住民相互の生活支援体制
の構築と共に、老人会へ
の支援をして、元気で明

「道の駅」はかつて本村
でも検討されたようです
が大変有効な施設になると
考えます。「星の駅」につ
いては、本村の重要な観
光地の山田牧場の景観、
スキー、キャンプ、そし
て最近注目されている星
空など観光資源を生かす
ため星の駅の設置を考え
ています。来年度、具体
化するための組織を立ち
上げ検討していきたいと
考えています。



大手広告代理店も注目の高山村のきれいな夜空。
山田牧場の夜空はきらめく宝石のよう。

指定管理者制度への移行は

答 移行計画は再構築

質問 温泉3施設の指定
管理者制度への移行計画
の状況は。

答弁(善哉村民生活課長)

「YOU游ランド」「山
田温泉大湯」「蕨温泉ふれ
あいの湯」は運営する施
設の内容が異なります。

「大湯」「ふれあいの湯」

は低額の温泉のみを利用
する施設であり、健康増
進を目的とした「YOU
游ランド」を同一の指定
管理者に委ねることが最
適なのか否か。又、「YO
U游ランド」のプール施
設に新たな劣化症状が発
覚したことにより、詳細
な調査をはじめ、工事期
間や費用など、現行計画



村民の健康増進が目的のYOU游ランド。

を見直す必要が生じてき
ました。このことから、
3つの温泉施設の指定管
理者制度への移行につぎ
ましては、募集要項など

全体スケジュールを含め
関係する皆様、設計事務
所及び業者の意見を参考
に再構築して参ります。



西條 正純 議員



インターネットには「ふるさと納税」を選択するための情報があふれています。ランキングで選ぶか、使い道か、品物にするか……迷うほどです。このようなサイトで高山村への寄付を魅力的に見せるためにも、ネットを熟知した経験者による戦略的な作りこみを。

ふるさと納税を戦略的に

【答】 プロジェクトチームを作って取り組む

質問 「ふるさと納税」は平成20年度から導入された制度で、魅力的な返礼品を揃え、平成27年度上半期で宮崎県都城市13億円、山形県天童市12億円、長野県飯山市9億円と大

幅な収入増を果たしている自治体もあります。しかし長野市のように、926万円の赤字の自治体もあります。まず「ふるさと納税」の収入目標と、これまで

の収入の推移はどうなっているのか。

次に「ふるさと納税」は安定した一定の財源とはなりにくいのが何に使うのか。

3つめに「ふるさと納税」周知のためにどのような体制で対策・対応をするのかです。特にインターネットの「ふるさと納税」比較サイト対策を戦略的に行う必要があります。

【答弁】 (内山村長)

本村の「ふるさと納税」の推移は平成25年度の246万円をピークに8年間で1077万円です。しかし安定した財源にならず変動することから、安易に数値目標を立てることは困難と考えます。

使い道は現在4つの事業から選択できますが、寄付者が応援したくなるような、より魅力ある施策を検討します。

周知では「インターネットとパンフレットによる広報」が78%の団体、「ふるさと納税ポータルサイト利用」が43%の団体で



高山村には自慢のリンゴをはじめ、全国に誇れるフルーツが採れます。そしてワインや生ハムなどの加工品も増えてきました。同じ品でもキャッチコピーや説明文一つで魅力がイキイキとしてきます。コピーは高山村の自然や生産者の顔を伝える戦略的ツールです。

す。村の魅力を発信できるように商工会など関係の皆様と取り組みます。

【再質問】 「ふるさと納税」

にも選択肢が必要で、これが自治体の取り組み方によっては見向きもされない可能性があります。リンゴ、ブドウ、ワイン、野菜などの返礼品だけでなく、選肢肢を幾つ

も設定することができません。返礼品のディレクションや戦略を、役場の職員だけで作りこんでいくのか、外部の経験者も用いる体制を取っていくのか。

【答弁】 とりあえずは商工会の皆さんとプロジェクトチームを作って取り組んでいきます。

☆高山村らしさを

再認識して☆



荒井原区

井浦 勝美

私は高山村で生まれ育ちましたが、高校を卒業してから後の25年程は村を離れており、また戻ってきた、いわゆるリターン者です。現在は、主にりんご作りをしています。本格的に始めてからは、まだ5年程度の新人です。

以前は、自然災害や環境アセスメントなどに対応する会社に勤めていました。最近よく話題になります。土砂災害や豪雨災害、地震などの自然災害が起きたり

すると、現場に行き原因や現況を調べ、対策を考えたりする仕事で、全国のいろいろな所で、様々な現象を目の当たりにしてきました。行く先々では、自然の圧倒的な力に対する人間の無力さを痛感させられるとともに、それでもその土地にこだわって生活しようとする人達の力も、また感じました。そしてもう一つ、高山村の良さを何度も再認識させられました。高山村にも、もちろん危険な所もある

のですが、良くも悪しくも自然との程よい距離感から、自然を感じながら生活する上では、とても恵まれた所ではないかと何度も感じました。

このような中で、私も高山村らしさを活かせる事に関われないかと考えていたところ、縁あってりんご作りを始めることができました。皆さんご存知のとおり、高山村のりんごは全国に誇れる産物だと思えます。これまで多くの方々がこだわって続けられてきたものが、よりよい形で少しでも多く今後になげられるようにできればと思っています。今後ともどうぞよろしくお願ひします。



ハトを捕まえて飛ぶオオタカ。
畑作業中に、こんな場面に遭遇するのも高山村らしいところです。
2010年春。荒井原城山付近で本人撮影。



編集後記

前村議2名が立候補した高山村長選は、16年ぶりで、村を2分するような選挙になりました。

新村長が誕生した12月の定例会、一般質問では、元気で明るい魅力ある村づくりに対するかじとりについての質問が多くありました。

台風や熊本地震があつて、落ちつかない年の暮れを迎えた12月22日、新潟県糸魚川市で144棟が焼損するという大火災が発生しました。そんな中、1100万円のふるさと納税が集まり、市長より御礼のことがありました。

災害は、あつてほしくないが、自律をめざした高山村、ふだんからとなり近所への言葉かけや助け合いの心を大切に、村民一丸となつての明るい村づくりの為に、頑張らねばと強く感じます。

議会報は、村民の皆様と議会を結ぶ広報紙です。これからも活発な広報活動をしていきたいと思います。
(澤井好子)

発行責任者

議長 酒井 康臣

議会報編集特別委員会

委員長 畔上 孝一

副委員長 水谷 清

委員 湯本 眞也

委員 澤井 好子

委員 宮川登志一

委員 篠原 尚元

委員 涌井仙一郎

発行 / 〒382-8510 長野県高山村議会
編集 / 議会報編集委員会
TEL (026) 245-1100
印刷 / 株式会社