



たかやま

2022 令和4年



506号



今月の主な内容

財政状況の公表 …………… 2	土砂災害防止月間 …………… 6
ふるさと納税の活用実績 …… 3	ブロック塀補助金 …………… 7
藤温泉ふれあいの湯 400万人達成/ 空き家バンク …………… 4	無料歯科検診のお知らせ/ 給付金の申請はお済みですか … 8
村営住宅募集 …………… 5	地域おこし協力隊活動報告 …………… 14～15



志賀高原ユネスコエコパーク
高山村

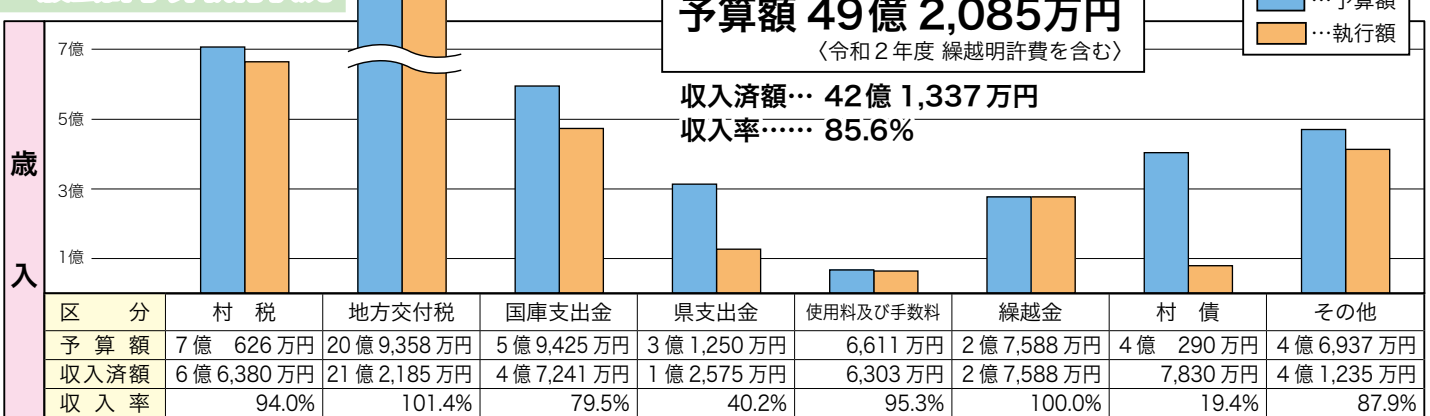


the most beautiful
villages
in japan

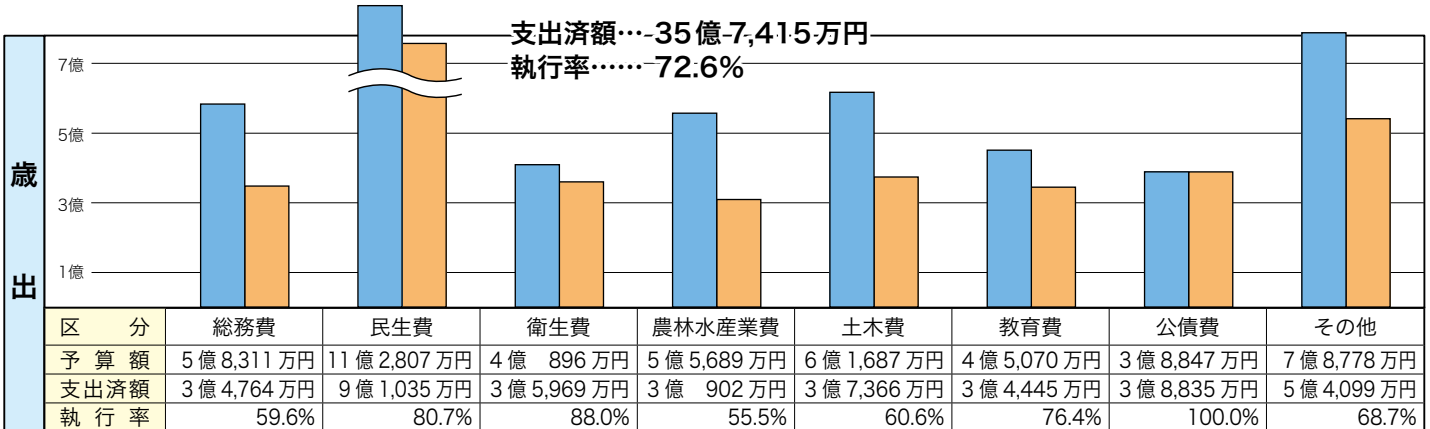
令和3年度 財政状況の公表 (令和4年3月31日時点)

村では、村財政について関心を持ちご理解をいただくため、財政状況を年2回公表しています。今回は、令和4年3月31日時点の予算執行状況や村債の残高についてお知らせします。

一般会計予算執行状況



その他の内訳：地方譲与税、利子割交付金、配当割交付金、株式等譲渡所得割交付金、法人事業税交付金、地方消費税交付金、環境性能割交付金、地方特例交付金、交通安全対策特別交付金、分担金及び負担金、財産収入、寄附金、繰入金、諸収入



その他の内訳：議会費、労働費、商工費、消防費、予備費

特別会計予算執行状況

会 計 区 分	予算現額	収入済額	収入率	支出済額	執行率
国民健康保険特別会計	8億 8,663万円	8億 1,504万円	91.9%	7億 6,164万円	85.9%
診療所特別会計	7,420万円	6,171万円	83.2%	6,610万円	89.1%
介護保険特別会計	7億 6,551万円	6億 6,426万円	86.8%	6億 4,476万円	84.2%
後期高齢者医療特別会計	8,708万円	6,513万円	74.8%	7,648万円	87.8%
温泉開発事業特別会計	7,671万円	4,102万円	53.5%	3,632万円	47.3%
農業集落排水事業特別会計	1億 445万円	5,750万円	55.1%	8,107万円	77.6%
下水道事業特別会計	2億 5,014万円	1億 4,582万円	58.3%	2億 3,104万円	92.4%

企業会計 上水道事業会計予算執行状況

区 分	予算現額	執行額	執行率
収益的収入	1億 2,452万円	1億 2,755万円	102.4%
収益的支出	1億 2,668万円	1億 947万円	86.4%
区 分	予算現額	執行額	執行率
資本的収入	9,074万円	5,154万円	56.8%
資本的支出	1億 3,827万円	9,033万円	65.3%

村有財産の状況

区 分	現 在 高	
行政財産	土 地	305,903㎡
	建 物	52,518㎡
普通財産	宅 地	73,692㎡
	その他	15,135,073㎡
	建 物	623㎡
有価証券	134万円	
債券(貸付金)	85,991万円	
出資による権利	3,114万円	
基金(土地)	10,000㎡	
基金(現金)	35億 6,662万円	

村債の残高

一 般 会 計	34億 6,555万円
診療所特別会計	8,939万円
温泉開発事業特別会計	630万円
農業集落排水事業特別会計	1億 7,913万円
下水道事業特別会計	7億 293万円
上水道事業会計	4億 5,797万円

◆総務課財政係 ☎ 2 1 4 - 9 2 4 3

令和3年度高山村ふるさと景観育成寄附金の受入及び活用状況

村では、平成20年度から「後世に受け継ぐべき高山村の風景と一緒に守り育てたい」という思いを形にするため、村の景観育成事業に賛同くださる皆さまからご寄附をいただいております。そして、平成29年10月からは、返礼品を伴うふるさと納税の受付を開始し、全国の皆さまからの寄附をいただいております。

令和3年度中における、ふるさと景観育成寄附金の受入及び活用状況をお知らせします。

使途指定事業別寄附金の状況

山里の原風景の保全・育成	228万円
森林景観の整備	138万1千円
農村景観の保全・育成	74万7千円
景観育成活動・団体等への支援	50万4千円
山里の原風景や農村景観を保全するための人材育成	163万7千円
指定なし	3,464万3千円
合計	4,119万2千円

寄附金の主な活用事業

山里の原風景の保全・育成	日本で最も美しい村連合事業	278万円
森林景観の整備	森林病虫害防除事業 林道維持管理事業	1,036万4千円
農村景観の保全・育成	地力増進施設事業 中山間地域直接支払交付金	2,338万円
景観育成活動・団体等への支援	遊休荒廃農地対策事業 景観形成事業	88万円
山里の原風景や農村景観を保全するための人材育成	小学校教育振興備品購入事業 中学校教育振興備品購入事業	318万円
翌年度へ繰越		219万円

寄附金の受入状況

ふるさと景観育成寄附金として、延べ3千89人、総額4千119万2千円のご寄附をいただきました。

返礼品を伴わない

寄附者のご芳名

鈴木 憲子 様（埼玉県）

お名前は、ご本人に承諾を得て掲載しております。なお、返礼品の贈呈を伴う寄附者の方については掲載していません。

寄附金の活用状況

令和3年度にご寄附をいただいた4千119万2千円と、繰越分158万2千円を合わせた4千277万4千円のうち4千58万4千円を各種事業に活用させていただきました。



再生前



再生後

遊休荒廃農地対策事業

なお、寄附金の総額から令和3年度に活用させていただいた金額を差し引いた残額219万円については、基金残高として繰越し、令和4年度以降の景観育成事業に活用させていただきます。

本村では、今後も村内事業者のご協力を得て、村の魅力を上げるため多くの返礼品を出品し、貴重な財源の確保とともに、村の発展につながる事業に充当してまいります。

返礼品を募集しています

全国の皆さまに寄附をしていただくためには、村の魅力を発信する種類豊富な返礼品を出品することが大変重要となります。

このため、村では次の条件に合う返礼品を募集しています。村内の事業者の皆さまのご協力をお願いします。

▼返礼品の条件

- ・村の魅力の発信やイメージアップにつながるもの
- ・村内で生産、製造または加工等されたもの
- ・村内で宿泊や体験ができるもの

返礼品をご提供いただける場合は、総務課企画政策係へご連絡ください。

◆総務課企画政策係

☎ 214-2263

蕨温泉ふれあいの湯 来場者400万人達成しました

日頃から、蕨温泉ふれあいの湯をご利用いただき、ありがとうございます。

開場から34年目のふれあいの湯では、4月29日(金・祝)午後2時48分に来場者400万人を達成しました。

式典は、新型コロナウイルス感染症対策を鑑み、少人数での開催となりました。

400万人目の利用者である増田さん(静岡県在住)からは「とてもびっくりしました。今は亡き祖母、母との思い出の温泉なので嬉しく思います。」と喜びのコメントをいただきました。



式典の様子



なお、400万人目の利用者の方とその前後の方には、村から記念品を贈呈させていただきました。今後も蕨温泉ふれあいの湯のご利用をお願いします。

◆産業振興課商工観光係
☎214-9296

高山村空き家バンクをご利用ください

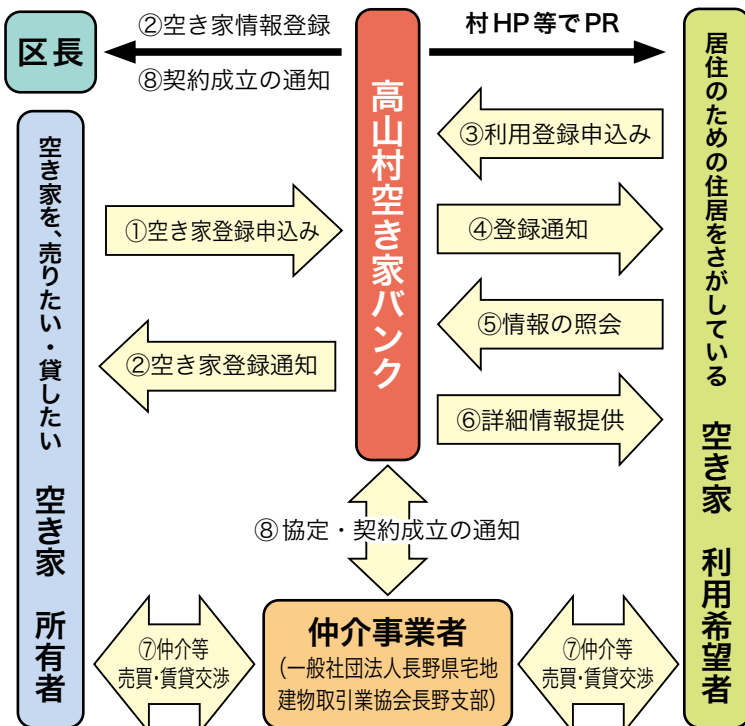
村では、村内の空き家の有効活用を促進し、高山村への移住・定住の促進や地域の活性化を図ることを目的に「高山村空き家バンク」を開設しています。

空き家を「売りたい」「貸したい」方に物件を「空き家バンク」に登録していただき、村のホームページ等で空き家の情報を公開しています。

村は空き家の利用に関して、一般社団法人長野県宅地建物取引業協会長野支部と提携していますので、利用を希望される場合には地元不動産会社の仲介により交渉することとなるため、安心してご相談いただけます。

空き家を売却したい、または賃貸を希望される場合は「空き家バンク」に登録いただきますようお願いいたします。

高山村空き家バンク事業



◆定住支援室定住支援係

☎214-9298

村営住宅の入居者を募集します

1 住宅の詳細

No.	名称	所在地	募集戸数	建物構造等	家賃	敷金	その他
①	地域優良住宅 原宮E棟 (UJIターン専用)	大字中山 4368-2	1	木造2階建て 1戸 87.63㎡ 1F：LDK (14帖)、トイレ、脱衣室、 浴室、外物置 2F：洋室3室 (6帖)、バルコニー 駐車場 (普通車2台分)	5万円 (月額)	10万円 (家賃の 2か月分)	ペットの 飼育は不可
②	地域優良住宅 榊形B棟	大字中山 2108-1	1	木造2階建て 1戸 87.45㎡ 1F：LDK (11帖)、洋室 (8帖)、 トイレ、脱衣室、浴室 2F：洋室2室 (8帖、7帖)、バルコニー 駐車場 (普通車2台分)	5万円 (月額)	10万円 (家賃の 2か月分)	ペットの 飼育は不可

2 入居者の選定方法

入居資格等を審査のうえ、申し込み多数の場合は抽選とします。

3 入居申込資格

次のすべての条件を満たす方です。

- ①自ら居住するための住宅を必要とする方で、高山村に定住することを希望し、入居決定後速やかに高山村に住所を定めることができる方。
- ②月額所得が、38万7千円以下の方
月額所得の計算方法は、役場定住支援室窓口または村ホームページの募集要綱をご覧ください。
- ③世帯要件等 (現に同居し、または同居しようとする親族がある者で、次のいずれかに該当する世帯)
 - ア UJIターン者……村外から転入する世帯
 - イ 子育て世帯……18歳未満の者と同居する世帯
 - ウ 若年世帯……夫婦のいずれかが40歳未満である世帯
 - エ 高齢者世帯……申込者または配偶者が60歳以上の世帯
 - オ 障がい者等世帯……申込者または同居の方が一定の障がい等がある方

4 申込期間等

- ▶ 申込期間 5月10日(火)～5月25日(水)
- ▶ 抽選日 5月27日(金)
- ▶ 入居可能日 6月1日(水) (予定)



地域優良住宅 原宮E棟

5 申込方法

定住支援室窓口に備え付けの「高山村営住宅入居申込書」に必要事項を記入し、次の書類を添付のうえ、お申し込みください (申込用紙は村ホームページ [https://www.vill.takayama.nagano.jp/] からダウンロードできます)。

- ①入居を予定する方全員の所得を証明するもの (所得証明書)
 - ②入居を予定する方全員の市町村税等に滞納がないことの証明書 (納税証明書)
 - ③入居しようとする方全員の住民票
- これらの添付書類は、現在お住まいの市町村で交付が受けられます。



地域優良住宅 榊形B棟

6 その他

入居者決定後、連帯保証人が必要となります。

◆定住支援室定住支援係 ☎ 214-9298

6月は土砂災害防止月間です

毎年この時期は、全国各地で梅雨前線に伴う豪雨や台風などによる災害が発生しています。

災害から身を守るためには、日頃からの備えが重要となりますので、この機会に次の点について、家族全員で確認しておきましょう。

危険箇所を確認しましょう

村内には、土石流や急傾斜地の崩壊などにより人家や公共施設に被害を及ぼす恐れがある土砂災害特別警戒区域（レッドゾーン）が、76箇所あります。

区域の詳細は、各世帯に配布されている「高山村防災ハザードマップ」をご覧ください。

梅雨時や台風シーズンには、時としてゲリラ豪雨といわれるような激しい雨になる場合があり、特に注意が必要です。

土砂災害の被害を最小限にとどめるためには、日頃から家の周りの危険箇所を確認するとともに、避難場所や避難経路を家族と話し合っておくことが大切です。

気象情報を確認しましょう

長野地方気象台からは、大雨警報や注意報などのほか、さらに災害発生危険性が高まった場合は、

土砂災害警戒情報が発表されます。

テレビやラジオからの気象情報を確認するとともに、村防災無線からの防災情報には特段の注意をお願いします。

避難準備・避難行動について

大雨警報や土砂災害警戒情報が発表された時は、避難場所や避難経路の確認を行い、家の周りの状況に注意をして避難を始めてください。

「急に川の水が真っ黒に濁った。」「山鳴りがする。」「裏山から小石がパラパラ落ちてくる。」など、いつもと違う状況を見つけた場合や、「危ない！」と身の危険を感じた時は、ためらわずに早めに避難しましょう。

自主防災組織で

協力して避難しましょ

出水期前に、村から配布される土のう袋と砂を活用し、区民で土のうを用意するなど、日頃から防災活動に努めましょう。

また、災害の発生により避難する場合、隣近所で声を掛け合い早めに避難しましょう。

自らの命、家族の命を守るために！

いつ、どこに、どうやって避難したらいいの？ 水害や土砂災害から自らの命、家族の命を守るために！ 適時適切な避難を行うために、家族や地域で確認しましょう。

ステップ1 自宅や学校・職場には、どのような危険があるのか確認しましょう。

- 高山村が作成するハザードマップを見て、河川が氾らんした場合には何m浸水してしまうのか、土砂災害が起こりやすい場所ではないか等、自宅や学校・職場等のよく立ち入る場所には、どのような危険があるのか確認しましょう。
- 高山村が指定する避難所と避難場所を確認し、そこまでの経路や移動手段について考えておきましょう。
- ホームページ等で危険性や避難場所の確認ができない場合は、村役場までお問い合わせください。



ステップ2 高山村から発令される避難情報について確認しましょう。

- 高山村から発令される避難情報には、以下のものがあります。

警戒レベルに応じた避難行動をとしましょう

高山村では、災害が発生した時、または発生するおそれがある場合に、避難に関する情報を発令します。なお、水害・土砂災害の場合には、下記のとおり、「警戒レベル」を付け加えてお知らせします。（村から警戒レベル3または警戒レベル4が発令された地域にお住まいの皆さんは、速やかに避難してください）

警戒レベル	避難情報等	名称変更後 (令和3年に変更予定)	避難行動等
警戒レベル5 大雨特別警戒に相当 命を守る行動	災害発生情報 [村が発令] 注:必ず発令されるものではありません	緊急安全確保	既に災害が発生している状況です。 命を守るための最善の行動をとしましょう。 避難中の方は、大至急、近くの安全な場所に緊急に避難しましょう。
警戒レベル4 土砂災害警戒情報に相当 全員避難	避難勧告・避難指示 (緊急) [村が発令]	避難指示	速やかに危険な場所から避難先へ避難しましょう。公的な避難所までの移動が危険と思われる場合は、近くの安全な場所や、自宅内のより安全な場所に避難しましょう。
警戒レベル3 大雨・洪水警戒に相当 高齢者等は避難	避難準備・高齢者等避難開始 [村が発令]	高齢者等避難	避難に時間を要する人(高齢の方、障がいのある方、乳幼児等)とその支援者は避難しましょう。その他の人は、避難の準備を整えましょう。
警戒レベル2 大雨・洪水注意報等	避難に備え、ハザードマップ等により自らの避難行動を確認しましょう。		
警戒レベル1 早期注意情報	災害への心構えを高めましょう。		

- ◆建設水道課建設係
☎214-9297
- ◆総務課危機管理防災係
☎214-2263

地震によるブロック塀等の倒壊を防ぐため 身近な塀の安全点検をお願いします

古いブロック塀は、劣化や鉄筋の不足などにより、地震などで倒壊する恐れがあります。ブロック塀等の倒壊は、人命を危険にさらすだけでなく、震災後の避難や救助、消火活動等の妨げとなります。

このため、次の①及び②を参考に劣化が進んでいると思われる道路に面したブロック塀等の耐震診断、除却、改修工事等を検討し、適切な安全管理を行っていただきますようお願いいたします。

なお、耐震診断や改修工事等については、専門知識を有する診断士の相談が受けられるほか、村では③のとおりブロック塀の安全点検の内容に応じて補助を行いますのでご活用ください。

耐震診断は、長野県建築士事務所協会須高支部に登録されている診断士によって行われた診断費用を事業の対象とします。

▼補助額

耐震診断に要した費用の2分の1以内とし、1万円を限度額とします。

③補助事業の内容

(1) 耐震診断事業

▼補助対象

耐震診断は、長野県建築士事務所協会須高支部に登録されている診断士によって行われた診断費用を事業の対象とします。

(2) 除却事業

▼補助対象

道路に面し、建築基準法施行令に定める技術的基準に適合しないブロック塀等で、道路面からの高さが1メートルを超えるものを除却（撤去）した経費を事業の対象とします。

▼補助額

除却に係る経費と基準額（ブロック塀等の長さ×1万8千円/m・基礎の除却を含まないブロック塀の長さ×1万2千円/m）を比べて少ない金額の2分の1以内とし、10万円を限度額とします。

(3) 新設事業

▼補助対象

除却事業によって撤去した跡地に新たに設置する経費を事業の対象とします。

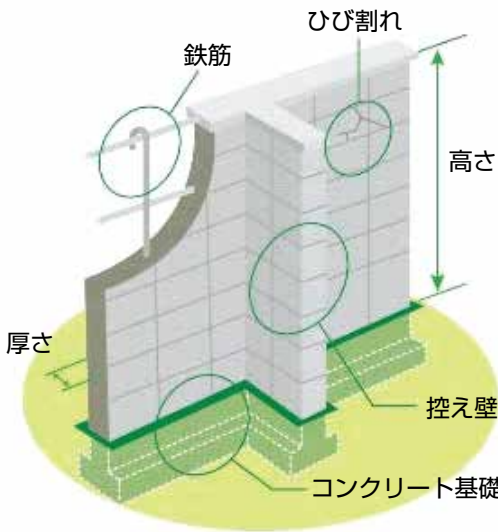
▼補助額

新設に係る経費と基準額（ブロック塀等の長さ×3万2千円/m・基礎の設置を含まないブロック塀の長さ×1万6千円/m）を比べて少ない金額の2分の1以内とし、10万円を限度額とします。

◆定住支援室定住支援係

☎ 214-9298

①ブロック塀等のチェック箇所



出典：「地震からわが家を守る」
日本建築防災協会 2013.1 より

②ブロック塀等のチェックポイント

- 1 基礎の根入れはあるか
コンクリートの基礎は、根入れの深さが30cm以上あるか
- 2 塀は高すぎないか
塀の高さは、地盤から2.2m以下か
- 3 控え壁はあるか
塀の長さ3.4m以下ごとに、塀の高さの5分の1以上突き出した控え壁があるか
- 4 塀に鉄筋は入っているか
塀の中に直径9mm以上の鉄筋が、縦横ともに80cm間隔以下で配筋されており、縦筋は壁頂部および基礎の横筋に、横筋は縦筋にそれぞれに鍵かけされているか。
- 5 塀は健全であるか
塀に傾き、ひび割れはないか

無料歯科検診のお知らせ

成人歯周病検診

歯周病は、糖尿病や心臓病などの生活習慣病の発症や重症化と関連があり、初期の段階では自覚症状がないことから、定期的に歯の検診を受けることが大切です。

▼実施期間
6月1日(水)～
令和5年1月31日(火)

▼対象者
40・50・60・70歳の村民

▼受診料
無料

▼受診場所
須高管内の指定歯科医療機関

▼受診方法
予約制となっておりますので、必ず電話等で予約してから受診してください。

▼検診内容
歯や歯肉の状況、口の中や顎の状態、歯科指導

▼持ち物
受診券、保険証、歯ブラシ
ある方は、診察券、お薬手帳

詳しくは、5月下旬に送付する通知をご覧ください。

妊婦歯科健診

妊婦さんとこれから生まれてくる赤ちゃんの歯と口の健康を守るために受けましょう。

▼実施期間
4月1日(金)～

▼対象者
村内に住所を有する妊婦

▼受診料
無料

▼受診場所・受診方法・健診内容
成人歯周病検診と同じ

▼持ち物
母子健康手帳、受診券、保険証、歯ブラシ
ある方は、診察券、お薬手帳



◆健康福祉課保健予防係

☎242-11202

住民税非課税世帯等に対する臨時特別給付金の申請はお済みですか

国では、新型コロナウイルス感染症の影響が長期化する中で、様々な困難に直面した方々に対し、速やかに生活・暮らしの支援を行う観点から、住民税非課税世帯等に對して、1世帯あたり10万円を支給しています。

▼支給対象者

①住民税非課税世帯

基準日(令和3年12月10日)において、村に住民登録があり、世帯全員の令和3年度分の住民税均等割が非課税である世帯。

ただし、住民税が課税されている者の扶養親族等のみからなる世帯を除く。

②家計急変世帯

令和3年1月以降の収入が新型コロナウイルス感染症の影響を受けて減少し、世帯全員が住民税非課税相当となった世帯。

▼給付額

1世帯当たり10万円
ただし、①、②の併給はできません。

▼申請方法

支給対象者①

村から、該当すると思われる世帯へ確認書を送付していただきますので、内容をご確認のうえ、要件に該当する場合は保健福祉総合センター内健康福祉課福祉係まで提出してください。

支給対象者②

該当する可能性がある場合は、事前にご相談ください。

▼申請期限

9月30日(金)

◆健康福祉課福祉係

☎242-11201



令和3年度 中山間地域等直接支 払交付金の活動状況

「中山間地域等直接支払交付金事業」は、急傾斜などにより農業生産条件が不利な中山間地域において、美しい農村の景観や農地の保全、水田などが有している水源かん養等の機能を維持するための活動に支援する事業です。

地域の皆さまには、集落ごとの農地管理方法や役割分担を取り決めた協定を締結し、共同で活動に取り組んでいただいています。

令和3年度においても、この交付金を活用して、従来から実施してきた草刈り、水田周辺整備や水路管理等の保全管理活動に加え、将来を見据えた担い手の育成、ホテル公園の整備や電気柵の張替など、集落の特性を活かした活動に取り組んでいただきました。

令和3年度 多面的機能支払交付 金事業の実施状況

「多面的機能支払交付金事業」は、農家と非農家の方が、共同で地域の農村の原風景や自然環境を次世代へ引き継ぎ、美しい村を維持していくための活動を支援する事業です。

令和3年度においても、各活動組織がこの交付金を活用して、農道や水路の施設点検などの維持管理のほか、環境整備や遊休農地を利用した景観作物の栽培などに取り組んでいただきました。

恵まれた自然環境と美しい農村の原風景を守るための活動は、農家だけでなく景観条例を制定した村と村内に暮らす住民全ての課題として関心を持ち、皆さまの一層のご理解とご協力をお願いします。



前原集落（9月撮影）

令和3年度 中山間地域等 直接支払交付金事業

協定集落数	21 集落
対象農用地面積	163.5ha
直接支払交付金	2,039万1千円

令和3年度 多面的機能支払交付金事業

活動組織数	27 組織
対象農用地面積	309.2ha (田：121.5ha 畑：187.7ha)
活動支援交付金	1,317万4千円

花街道整備事業で 美しい沿道景観づくりを進めましょう

春の桜と新緑、夏の避暑、秋の紅葉など高山村には数多くの魅力ある地域資源があり、年間を通じて多くの皆さまが訪れています。

村では、こうした皆さまを心温かくお迎えするとともに住民の皆さまが気持ちよく道路を利用していただけるよう、花にあふれた美しい沿道景観づくりを推進しています。

これまで、主要地方道須坂中野線及び主要地方道豊野南志賀公園線の沿道やバス停周辺を中心に、団体・個人ボランティアの皆さまのご協力をいただき、美しい沿道景観の整備が行われてきました。

今年も、美しい沿道景観整備がさらに全村に広がるよう、区・育成会・シニアクラブなどの団体の皆さまのボランティアによる積極的な活動をお願いします。

なお、植栽していただく花等は村が用意しますので、花街道整備事業にご協力いただける方は、建設水道課までご連絡ください。



ゆうゆう橋北



中原団地西

◆産業振興課農政係

☎214-9268

◆建設水道課建設係

☎214-9297

地球に優しい 木質バイオマスストーブを 使ってみませんか

村では、地球に優しい木質バイオマスストーブの利用促進を図るため、薪ストーブやペレットストーブ（ペレットボイラーを含む）を新たに設置する方や事業所を対象に補助を行っています。

木質バイオマスストーブは、薪やペレット（おが粉やカンナ屑など製材副産物を圧縮成型した小粒の固形燃料）などが燃料で、地球温暖化対策やエネルギーの自給自足、木材の有効活用の観点やデザイン性の高さからも注目されています。



また、このストーブは遠赤外線効果により身体の芯から温まり、火が消えてからも長時間暖かさが持続することが特長です。

ストーブの窓から見えるゆらゆらと燃える炎には、癒し効果も期待できます。

薪ストーブやペレットストーブを購入される際は、次の補助制度をご利用ください。

▼補助対象

- ・薪ストーブ
- ・ペレットストーブ
- ・ペレットボイラー本体の購入費

▼補助台数

3台
（申請順に受け付けますので、ご了承ください）

▼補助額

本体価格の2分の1以内
（限度額10万円）

◆産業振興課林務地籍調査係

☎2114-9296

善光寺御開帳において 地域の魅力発信ブースへ出展します

長野市善光寺の御開帳期間に併せて、6月26日(日)までの間の土日祝日に、市民参加による賑わいイベント「日本一の門前町大縁日」が開催されています。大縁日イベントの1つである「信州の魅力発信ブース」において高山村の魅力を発信するため、PRブースを出展します。

▼出展日

5月28日(土)・29日(日)

▼会場

セントラルスクウェア

▼内容

特産品などの販売、パンフレットなどを用いた観光PR

感染症対策をしていただきながら、ご家族や友人をお誘い合わせのうえ、お出かけください。

なお、今後の感染状況によりイベント内容が変更または中止となる場合があります。

イベントの詳細については、こちらからご確認ください。



長野市ホームページ
内の門前町ページへ
アクセス

◆日本一の門前町大縁日実行委員会

（長野市文化スポーツ振興部内）

☎2224-7504

◆産業振興課商工観光係

☎2114-9296



イベント期間中のセントラルスクウェアの様子

犬・猫の休日譲渡会を開催します

長野保健所からのお知らせ

長野保健所に収容されている犬・猫を対象に、休日譲渡会を開催します。収容されている犬・猫をご覧いただき、飼育をご希望の方にお譲りします。1頭でも多くの犬・猫が新しい飼い主さんに巡り会えるよう、皆さまのご参加を願います。

▼開催日（いずれも日曜日）

令和4年
6月12日
7月10日
8月14日
9月11日
10月16日
11月13日
12月11日
令和5年
1月15日
2月12日
3月12日



▼開催時間

午前10時30分から正午

▼開催場所

長野市中御所岡田98―1

長野保健所

地下駐車場及び犬舎

▼内容

長野保健所に収容されている犬・猫の見学

▼参加方法

○完全予約制

申し込み先 長野保健所

電話 225―9065

受付時間 平日午前8時30分から
午後5時15分

○1組30分間の交代制
(1日10組限定)

○当日はマスク着用のうえご参加ください。また、発熱、咳、咽頭痛などの症状がある場合は参加をお控えください。

▼譲渡会に関するお問い合わせ

◆長野県長野保健所

☎225―9065

▼この記事に関するお問い合わせ

◆住民税務課生活環境係

☎214―9267

松くい虫被害対策を実施しています

村では、松を松くい虫から守るため、松くい虫被害防除対策事業を実施しています。

松は、杉、ヒノキと並んで我が国を代表する樹種であり、乾燥しやすいため、尾根筋など樹木の生育しにくい土地でも育ち、土砂の流出や崩壊を防止し、住宅や農地などの国土を保全する機能を有しています。

しかし、外国から入ってきた「松くい虫」(松を枯らす原因となる線虫類を運ぶマツノマダラカミキリ)によって健全な松が枯れ、貴重な森林資源が失われつつあります。

マツノマダラカミキリは、マツノザイセンチュウという小さな線虫(体長0.6〜1mm)を健全な松に運び、この線虫が松の樹体内に入り水分の道管を阻害し、松を枯らしてしまいます。

そこで、村では松くい虫の被害木を切り倒し、薬剤をかけてビニール被覆により燻蒸を行い、マツノマダラカミキリの幼虫やさな

ぎを殺傷し、成虫の拡散を防止する対策を講じています。

例年、山林のうち村が定めた区域内にある被害木については、私有林内にあっても駆除を実施しています。

災害の防止や景観を保全するため、山林所有者の皆さまや地域の皆さまのご理解とご協力をお願いします。



マツノマダラカミキリ

◆産業振興課林務地籍調査係

☎214―9296

農作業のお手伝いは営農支援センターへお任せください

高山村営農支援センターでは、農作業の負担軽減を図り、耕作放棄地の解消と発生を未然に防止するため、大型機械等の整備・充実とともに、次のような作業の受託を行い、農家の皆さまを支援しています。

▶農作業の受託

- トラクターでの耕起・代掻き・畦塗り・播種作業及び溝切作業
- コンバインでの麦・大豆・そばの収穫作業及び乾燥作業

▶草刈作業の受託

刈払機による農地の草刈り作業

▶農業用機械等の貸出し

キャリアカー・刈払機・背負式動力散布機・高枝ノコギリの貸出し

草刈り隊作業員を募集しています

営農支援センターでは、草刈り隊作業員を募集していますので、作業員として従事いただける方はご連絡ください。

◎各事業に関する詳細・申込み方法・受託料金などは高山村営農支援センターへお問い合わせください。

高山村営農支援センター受託業務等リスト

1 受託料金

機 械	対 象	作業区分	料 金	条 件
農業用トラクター (65馬力)	村内農地	耕起	8,600円/10a	割増料別途(反別、形状等) 移動料含む
		代掻き	10,000円/10a	
		畦塗り	120円/1m	
		播種	11,500円/10a	
水田溝切機	村内農地	溝切	3,000円/10a	移動料含む
草刈り	村内農地	—	1,500円/1h	作業に要した時間及び従事した人数により算出

機 械	対 象	作付品種	料 金	条 件
コンバイン	村内農地	麦	10,000円/10a	コンバイン用収納袋 割増料別途(反別、形状、倒伏等)
		大豆	9,000円/10a	
		そば	6,000円/10a	
	村外農地	麦	21,790円/10a	コンバイン用収納袋 割増料別途(反別、形状、倒伏等) 出張料(3,000円)別途
		大豆	19,500円/10a	
		そば	13,000円/10a	
乾燥機械	村内農地	そば	10円/kg	袋に入れて持ち込み、受付重量で精算
	村外農地		20円/kg	

2 貸出料金

種 類	貸出料金	備 考
刈払機	1,000円/半日	ボランティア活動：無料(刈刃付き) それ以外の活動：有料(刈刃なし) ※燃料満タン返し
自走式動力散布機 背負式動力散布機		筒方式 ※燃料満タン返し
キャリアカー	11,000円/1日 1,575円/1h	運転手なし ※燃料満タン返し
高枝ノコギリ	無 料	電柵緩衝帯支障木の伐採用(長さ5mまで)

◆高山村営農支援センター(産業振興課農政係) ☎214-9268

有害鳥獣

簡易電気柵の設置補助を

ご活用ください

有害獣被害でお困りの方へ

村では、イノシシやクマ等の有害獣から農作物を守るため、農家の皆さまが設置する簡易電気柵に対する補助を行っています。

電気柵は、道路や水路に囲まれた一団の農地に設置することで高い効果を上げますので、耕作組合や水利組合等が事業主体となり設置をご検討ください。

▼補助対象者

- ・農家個人
- ・耕作組合、水利組合等村内の農業者等で構成する団体

▼補助対象経費

簡易電気柵の購入費用

▼補助率

簡易電気柵の設置

個人：2分の1以内

団体：広範囲で連続した農地に設置した場合4分の3以内

右以外の場合：2分の1以内



電気柵に触れないよう、お気をつけください

予算に限りがありますので、希望される方は早めに申請をお願いします。故障や消耗による部品交換は、補助の対象となりません。

▼電気柵の近くを通行する皆さまへ

設置された電気柵には高圧電流が流れていますので、触ると大変危険です。電気柵の近くを通る際は、電線に触れないようにお気をつけください。

有害鳥獣対策器具の

購入補助を行っています

有害鳥獣対策器具である侵入経路特定用のセンサーカメラ等の購入補助を行っています。

▼補助対象者

- ・農家個人
- ・耕作組合、水利組合等村内の農業者等で構成する団体

▼補助率

購入費の3分の1以内

予算に限りがありますので、希望される方は早めに申請をお願いします。

狩猟免許を取得しませんか

村では、狩猟免許取得に必要な経費の助成を行っています。

鳥獣の特徴や、わなの使用方法などを学ぶ機会でもありますので、取得をご検討ください。



なお、長野県が行う令和4年度の狩猟免許試験については、新型コロナウイルスへの感染防止等の観点から、受験人数を制限して実施しますので、受験を検討される方は早めにご相談ください。

▼補助率

講習料、受験料の全額

小型箱わなの設置を

ご検討ください

▼主な許可条件

- ・自らの事業地内
- ・ハクビシン、タヌキ、キツネ、アナグマ、アライグマの捕獲に限る
- ・1日1回以上見回りをすること
- ・捕獲した鳥獣を安全で確実な方法により処分できること

その他条件がありますので、詳細は産業振興課農政係までご相談ください。

◆産業振興課農政係

☎ 214-9268

こし協力隊活動報告

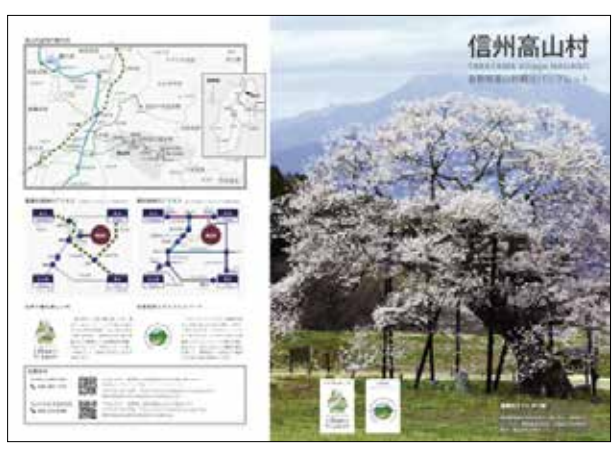


羽太 謙一

観光パンフレットと自然ガイドの作成

観光パンフレットの作成

産業振興課のミッションとして高山村の観光パンフレット（A4サイズ20ページ・図1）の作成を担当しました。



(図1) 高山村観光パンフレット

パンフレットに使用する写真には高山村の魅力凝縮しようと考え、観光協会、役場にある過去の写真をチェックし、村民の皆さまにもご協力をお願いしました。新たに、桜、神社、りんご、ぶどう、ワイナリー、温泉など多数の写真を撮影し、新しい視点も欲しかったのでりんごの花、ワインぶどう畑、山田温泉のドローンによる空中撮影をお願いしました。

パンフレット前半は写真を中心とした構成、後半は地図を中心とした構成にすることにして、地図から道路情報を取り出しマップを作成しました。作成を通して温泉、施設、ワイナリー、農家の皆さまを取材させていただき、さまざまなお話を伺う良い機会となりました。

高山村自然ガイドの作成

山田牧場の野草と樹木を紹介する「大きな樹をめぐる散歩道」（図2）、舞の道のカエデ類の葉を中心に樹木を紹介する「樹木巡りお散歩図鑑 紅



(図2) 大きな樹をめぐる散歩道



(図3) 山田牧場から見る春と夏の星座

葉編」、春と夏の星座を紹介する「山田牧場から見る春と夏の星座」（図3）、秋と冬の星座を紹介する「山田牧場から見る秋と冬の星座」のパンフレットを作成し、山田温泉と山田牧場の観光施設を中心に配布しました。

わくわく村の活動

公民館の生涯学習事業と連携しているわくわく村の活動として「デザインとアートの教室」を実施しました。6月には8種類の紙の種類を説明した後、A6サイズの三つ目糸綴じノートを手製本し、ソフトカバーに自由に絵を描いて自分ノートを作りました。9月には紙の折りと組み立てを練習してクラフト紙に絵を描き、小物を入れる小さな紙袋を作りました。

令和3年度 地域お



西川 紘未

繋がりを生む観光を目指して

小さな一歩が生む出会い

私が高山村に移住し、地域おこし協力隊になって間もない頃、いつも通る村内のある商店に、ある日、勇気を持って入って見たことがあります。その店は、ホームページやインターネット上の情報がなく、内心緊張していたのですが、入ると店の主人はニコニコ笑顔で「ありがとねえ」と繰り返ししていました。こちらまでほっこりとした気持ちになり、思い切って入って良かったなと思うと同時に、地域おこし協力隊の活動は、こういった事業者さんたちにとって意味のあるものになりたいと感じました。

観光マップ作成にあたって

さて、皆さんはどこか知らない土地へ出掛けた際、どのように行き先を決めますか？きっと、何かしらの情報源を頼りにするはず。そして、実際に行ってみて得られた体験は、自分だけのかけがえのないものになると思います。

前年度、私は協力隊の活動として、村の総合パンフレットの作成事業に携わる事になりました。そして、幸いな事に、前職で得たデザインの知識をもとに、持ち歩き観光マップの構成から作成までの全てを任せていただくことになりました。

今回特にこだわった点は、①観光資

源をエリアごとに分かりやすくまとめること、②観光業に関わる事業者さんの情報を一覧で掲載することです。これらは、観光客にとって必要な情報なのはもちろん、事業者さんにとっても、お客さんに営業情報を知っていただくために役立つのではないかと考えています。

令和3年5月号の広報の活動報告で、観光客にとっては「高山村の人々が最大の魅力」であることをお伝えしました。ありがたいことに、私は村内の方々の温かい交流を何度も経験する機会を得ました。そんな経験を、まだ高山村のことをよく知らない観光客にも味



作成した持ち歩き観光マップの一部

わってほしい。ちょっと勇気を出して訪れた場所やそこでの交流によって、もっと高山村を好きになっていただけたら。ひとつの観光目的にとらわれず、色々な楽しみを発見していただけたら。そんな願いを込めて作成しました。誰かの背中を押す情報源として役立ってくれば、これ以上の喜びはありません。

作成にあたっては、作成メンバーである役場の商工観光係の皆さん、羽太先生、観光協会副会長の藤沢さんのご協力のもと、温かく見守ってくれた観光協会のスタッフや家族、そしてご対応いただいた村内の事業者さんなど、さまざまな方々のおかげで実現することができました。ぜひ、村内の皆さまにもご活用いただけましたら幸いです。

番外編：「高山タカオ」君

観光協会ホームページリニューアルの際に生まれた「高山タカオ」君が、前年度正式に観光PRキャラクターとしてデビューしました。私はその権利関係の整備などを担当させていただきました。

高山村の観光PRを目的として、さまざまな場面でご活用いただけますので、ぜひ皆さまの手で羽ばたかせてあげてくださいね。



高山タカオ

須高地域成年後見支援センター 開所記念講演会を オンライン配信しています

認知症高齢者や知的・精神障がいなどで判断力が不十分な方が、地域の中で安心してその人らしい生活を送るために、財産や権利を守るための成年後見制度を利用するケースが増えています。須高地域成年後見支援センターでは、成年後見制度の理解を深めるための講演会をオンラインで配信しています。

▼配信期間

4月20日(水)～7月20日(水)

▼内容

基調講演

『認知症になった波平さん』

～契約社会と成年後見制度～

講師

東濃成年後見センター前理事長

菟野町社会福祉協議会法人後見副委員長

渡辺 哲雄 氏

▼視聴方法

YouTube動画配信

須高地域成年後見支援センター開所記念講演会
ネット環境のない方には須高地域成年後見支援センターで視聴可能ですのでご連絡ください。

▼対象

須高地域成年後見支援センター
須高地域成年後見支援センター
須高地域成年後見支援センター

▼参加費

無料(通信費等は参加者負担)

▼お問い合わせ

須高地域成年後見支援センター
214-1027

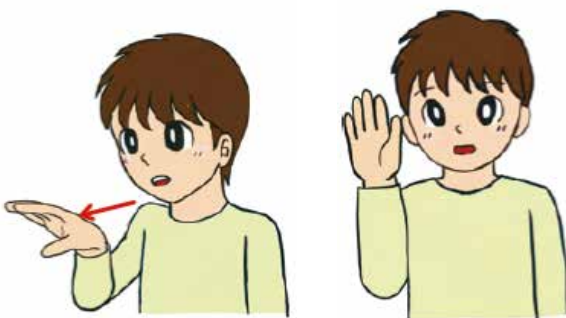


講演会の様子

手話で話そう⑨

福祉のひろばでは、村民の皆さんに手話に親しみを持っていただけるよう、日常生活で役に立つ簡単な手話をご紹介します。ぜひ色々な場面でご活用ください。

タクシー



片手をあげタクシーを呼び止めるしぐさをし、親指と4指を平行に伸ばし前に出します。

自転車



上下に置いた両手拳を自転車のペダルの動きのように動かします。

(イラスト提供:長野県)

◆健康福祉課福祉係

242-1200

消

防

情

報

4月の高山分署の出動状況（4月1日～4月30日）

火災	1 (1)	高山村内の火災 1件 (1) 損害額 0千円 (0千円) 死者 0人 (0) 負傷 0人 (0)
調査	1 (4)	
救急	35 (123)	
救助	0 (0)	

※（ ）内は、令和4年1月1日からの累計です。

消毒用アルコールの取り扱い

手指の消毒のため、消毒用アルコールを使用する機会が増えています。

アルコールは危険物です。次の点に注意し、安全に取り扱い、火災予防にご協力をお願いします。

- 火気の近くで使用しない。
- 容器に詰め替える場合は、通気性のいい場所や換気が行われている場所で、漏れ、あふれ、または飛散しないように注意して行う。
- 容器を設置・保管する場所は、直射日光が当たる場所や高温となる場所は避ける。

山火事・遭難防止

暖かくなり農作業や山菜採りなどで山へ入る機会が増え、下草火災や山火事、遭難事故が多発する時季を迎えました。たばこの投げ捨てや、たき火等の火の取り扱い、遭難事故には十分注意しましょう。

***令和4年 全国山火事予防運動統一標語**

「山火事を 防ぐあなたの 心がけ」

危険物安全週間

6月5日(日)から11日(土)までの7日間、全国一斉に「危険物安全週間」が実施されます。

この機会にご家庭にあるホームタンクなど、身の周りにある危険物をもう1度点検しましょう。

***令和4年度 危険物安全週間推進標語**

「一連の 確かな所作で 無災害」

〈お問い合わせ〉

◆消防情報ダイヤル（須高管内で発生した火災）

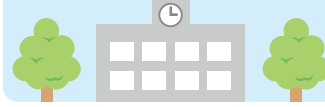
☎245-1119

◆お問い合わせは『須坂市消防署高山分署』へ

☎248-0119

学校だより

297



高山小学校

児童会長として、高山小学校の伝統を守りつつ、自分たちで考えた活動も入れ、さらにパワーアップした小学校にできるようにがんばっていきたいです。それには、全校のみなさんの力が必要だと思うので、下級生でも楽しめる活動をして、委員会に関心を持ってもらいたいと思います。1年間がんばっていきたいです。

6年 土屋 芽生



昨年は新型コロナウイルス感染防止のため、児童会活動も大幅に縮小され、楽しみだったものも無くなってしまいました。そのため、今年は感染対策をしっかりして、全校が楽しめる活動を中心になって行っていきたいです。ぼくたちが卒業するまでには、笑顔があふれるステキで楽しい学校をつくりたいと思っています。

6年 桂本 竜之介



たかやま掲示板

役：役 場 245-1100
 問：問い合わせ先
 チャ：チャオル 242-1200

長野県労働金庫須坂支店 運営委員会より「竹馬」を いただきました

長野県労働金庫須坂支店運営委員会で、自主活動に対する地域活動活性化資金運用委員会からの補助金を活用し、須高地区の児童センターなど計6か所に幼児用の玩具や本などを寄贈しました。

高山村児童クラブでは、外で元気に遊べるように「竹馬6セツト」を要望し寄贈いただきました。早速子どもたちは竹馬に挑戦していました。



寄贈された竹馬



目録贈呈

身体等に障がいのある方の 軽自動車税減免申請について

身体等に障がいのある方が使用する車両について、一定の要件を満たしている場合は、申請に基づき軽自動車税（村税）または普通自動車税（県税）のどちらか1つに限り、減免を受けることができます。

減免適用の要件

- ① 障がいのある方ご本人が運転すること
- ② 障がいのある18歳未満の方と生計を共にする方が運転する車両であること

新たに軽自動車税の減免を申請される方は、5月20日(金)までに住民税務課税務係へ申請書を提出してください。

すでに減免を受けている方も、車を買替える場合には、新たに購入した車両の減免申請が必要になります。

詳しくは、住民税務課税務係までお問い合わせください。

役 住民税務課税務係

高山村消費者の会の 会員を募集しています

高山村消費者の会では、消費生活に必要な知識を学び、地域の日常における消費生活の課題の解消を目的に活動しています。

最近、インターネット販売や高齢者を狙った電話でお金詐欺など、悪質な商法や詐欺が増えており、大勢の方が被害に遭われています。これらを防ぐためには、被害に遭わないような知識を身につけて、各自が適切に対応していくことが大切です。

また、ごみの削減など環境問題についても理解を深め、1人ひとりが出来ることから取り組んでいく必要があります。

このような活動に努め、地域の皆さんと協力して消費生活を向上させるため、一緒に活動していただける方を募集しています。

活動内容

環境にやさしい廃油を利用した石鹸づくり、EM菌づくり、各種研修会など

役 住民税務課生活環境係

献血にご協力ください

病気やケガをした方の治療のため
の血液が大変不足しています。
皆さまの血液が多くなの方を救う
愛の力になりますので、献血にご
協力をお願いします。

5月時点における医療機関から
の血液需要の状況により、今回村
で実施する献血は400mlに限定
させていただきます。



日時

6月9日(木)

午後1時30分から4時

会場

高山村公民館

対象

男性17歳から69歳、女性18歳
から69歳までの健康な方で、65
歳以上の方は、60歳から64歳ま
での間に献血の経験がある方

健康福祉課保健予防係

集団予防接種により、B型肝炎ウイルスに感染された方へ 給付金等が支給されます

昭和60年代初頭までに、学校の
集団予防接種などで注射器の連続
使用が原因で、多くの方がB型肝炎
ウイルスに感染したと見込まれ
ています。

これらの集団予防接種により、
B型肝炎ウイルスに感染し因果関
係が認められた方に、病態区分に
応じて給付金等が支給されます。

感染しているかどうかは、村の
健康診断や医療機関、保健所など
で検査を受けることによりわかり
ます。

詳しくは厚生労働省のホーム
ページをご覧ください。

相談窓口(厚生労働省)

03-3595-2252

健康福祉課保健予防係

村民主体の地域づくり・ 村づくり

(長野県地域発
元気づくり支援金対象事業)

おてんま支援事業をご活用ください

村では、村民の皆さまが地域で
行う道路・水路の修繕、景観整備

などに必要な原材料(道路補修材、
砕石、チップソーの刃、凍結防止
剤等)の支給や、機械等の貸し出し
を行うことにより、協働の地域づ
くり・村づくりを支援しています。
事業対象団体は、区、耕作組合
及び住民が組織し村長が適当と認
める団体です。
協働による地域づくり・村づく
りのため、村民の皆さまの積極的
な取り組みをお願いします。

建設水道課建設係

犬の散歩のマナーを 守りましょう

散歩は犬にとって欠かせないも
のです。

しかし、その散歩中のマナーを
守らないと、周囲の方々に迷惑を
かけることになってしまいます。

散歩中のフンの放置に関する苦
情が役場に多く寄せられています。

飼い犬のフンや尿の始末は飼い
主の責任であり、最低限のマナー
です。

大切な犬と楽しく暮らしていく
ために、次のことを守っていただ
くようお願いいたします。

・フンを処理するための用具を携
行し、フンはきちんと拾い、自
宅で処分する。

・尿は放置すると悪臭や汚れの原
因になるため、他人の門扉など
に排尿させないように気を配る。

住民税務課生活環境係

警察官募集のお知らせ

長野県警察官採用試験を実施し
ます。

試験区分

警察官(大卒)

令和5年4月採用予定

受験資格

昭和62年4月2日以降に生まれ
た方で、大学(短期大学を除く)
を卒業した方または令和5年3
月までに卒業見込みの方

募集期間

5月20日(金)～6月20日(月)

第1次試験日

7月10日(日)

須坂警察署総務課

246-0110





第 774 号
5 月号

発行 高山村公民館
編集 館報編集委員会

御柱祭 里曳き

七年に一度の御柱祭が、高杜神社で4月29日(金)祝に開催されました。今回はコロナ禍ということで、参拝・観覧される方へもコロナ感染対策を広く呼びかけての開催となりました。当日は、高山郵便局前から荒井原力フエかめはらまでの間が交通規制され、歩行者天国となりました。

午後一時、雨の中、紫区の長持行列を先頭に高山共選所を出発しました。続いて堀之内区の皆さんが御柱を曳行しました。棟梁の「ヤーレ エレホジャー ナーイ…」で始まる御柱引き子力付け唄が、引手の士気を盛り上げます。その後、各区の催し物が続きました。

沿道に集まった多くの観覧者が見守る中、無事、高杜神社境内に到着しました。

新公民館長挨拶



新公民館長
黒岩 龍也

例年になく春の訪れが遅く、ようやく桜の便りが村内にも届きました。どんなに雪が多く降ろうとも春は必ず来るんですね。暖かい風と共に心と体もどこかウキウキしてきました。ここ数年、コロナ感染が心配され、いろいろなことが中止されたり、縮小されたりと何かと思いつきりできませんが、皆さん、元気ですか？

新分館長会長挨拶



新分館長会長
戸田 和秀

本年度、分館長会長に選出されました赤和分館長の戸田和秀です。微力ではありますが、各地区の分館長の皆様のご協力をいただきながら、分館長会長として務めてまいりたいと思っております。よろしくお願いたします。

昨年度も新型コロナウイルス感染症の影響により、様々な事業が中止と

この4月から公民館長を務めさせていただきます黒岩龍也と申します。よろしくお願いたします。

公民館活動は、「つどう」「まなぶ」「むすぶ」をキーワードに人づくり、地域づくりを推進します。ここ数年というものはコロナ禍ということで「つどう」ことがなかなか思うようになりませんが、令和4年度もたかさんの「まなぶ」、「むすぶ」事業を計画しています。また、新たにSDGsの考え方を取り入れた講座も開設しました。公民館活動の一つひとつは小さな灯でも、高山村全体に伝わり大きな灯となり、きつと未来を明るく照らすことにつながると思います。多くの方のご参加を心よりお願申し上げます。

なつてしまいました。ですが一昨年度とは違い、どの地区でも感染症対策を講じることにより、少しずつではありますが事業が行えたのではないかと思います。

コロナ禍だから…という後ろ向きになるのではなく、コロナ禍でもできる!!と前向きに、本年度も感染症対策を確実に講じ、安心して参加できる事業を実施してまいりたいと思えます。住民の皆様のご支援、ご協力を賜りますよう何卒よろしくお願いたします。

最後に、この状況が一日も早く終息に向かいますことと、皆様のご健闘をお祈り申し上げます。

やるぞ 児童会

高山小学校児童会 小学校から元気を広げたい

4月14日(木)、高山小学校で令和4年度の児童会がスタートしました。高山小学校児童会は、児童会長、副会長、議長、書記がメンバーとなる本部



と、8つの委員会(代表、美化運動、保健、給食、図書、広報自然)で構成されており、4、6年生の児童は全員いずれかの委員会に所属します。

この日は今年度最初の委員会ということで、各委員会では6年生の委員長が中心となり活動内容を確認したり、実際の活動場所に移動して仕事の手順などを説明したりしていました。4年生になり初めて委員会活動に参加した児童は、「当番活動があるので、忘れずにしっかりと当番をやりたい」と、責任を感じながらも今後の活動を楽しみにしている様子でした。



各委員会が行われている中、別の教室では本部メンバーが今後の活動について話し合いをしていました。「本部だからこそできる活動は何か」という課題について、積極的に意見を出し合っている姿が印象的でした。今年度の児童会について、児童会長の土屋芽生さんは『「ありがとう」が広がる小学校にしたい」と抱負を話してくれました。副会長の桂本章之介さんは「あいさつに力を入れたい。自分たちも頑張るので、村の皆さんに



もあいさつを返してもらえると嬉しい」と話してくれました。4月28日には児童総会がリモートで行われました。以前は体育館に集まって開催していましたが、昨年からはコロナ感染予防のため各教室をリモートで繋いで行っているそうです。コロナの終息がなかなか見えない状況ですが、子どもたちも制限のある環境に柔軟に対応し、工夫してさまざまな活動を継続しています。

村の文化財をたずねて

第2回

子安神社本殿及び本社

(牧区)

牧村の鎮守、子安神社は安産、子育ての神として、近郷近在から参詣人が絶えません。



拜殿には竜や唐獅子、力士などの彫刻が正面にも側面にも彫られています。白木造りで漆や彩色は施されていません。この拜殿は更級郡牧島村の大工棟梁、長谷川八尾蔵により、明治の始め頃建てられた物です。

拜殿の奥に昔の本殿が安置されています。縦横五尺(約150cm)四方くらいで、木端屋根が前方に長く突き出て来ます。この本殿は元禄時代(十七世紀末)の造りと鑑定されました。今は柱など漆塗りであり、白や青などの色が塗ってあります。これは後世に補修されたものです。

『村の文化財をたずねて』より



市町村対抗駅伝大会



第31回市町村対抗駅伝大会が4月30日(土)に、松本平広域公園陸上競技場を発着点として開催されました。前日から降り続いてきた雨もすつかり上がり、晴天下での開催となりました。43・785kmを9人でタスキをつなぎます。

本村の駅伝チームは、3月26日に発足し、毎週土曜日の朝7時から高山中学校に集まり練習を重ねてきました。チームの成績は2時間52分36秒で43チーム中36位でした。初参加となった五百住耕太郎くんは、「けっこう楽しく走ることができた。4人抜くことができて良かった。来年もまた走りたい」と話してくれました。

参加選手は、飯島美侑(1区)、五百住耕太郎(2区)、柳

沢信生(3区)、宮川鉄也(温(4区)、宮川鉄也(紫)(5区)、山崎珠李(6区)、黒岩大煌(7区)、藤澤拓末(8区)、五百住和史(9区)、黒岩広翔(補欠)、黒岩優菜(補欠)、越田真一(補欠)、神林遼(補欠)、渋谷健太郎(補欠)です。

第17回市町村対抗小学生駅伝も同時開催されました。高山村は5年ぶりの参加となりました。競技場を周回する4区間6.1kmです。結果は27分10秒で53チーム中51位でした。

参加選手は、滝澤璃子(1区)、戸谷蓮(2区)、藤澤里帆(3区)、桂本竜之介(4区)、藤澤篤輝(補欠)、根岸沙珠(補欠)です。

6月の生涯学習事業

開催日	事業名	募集期間
6月7日(火) 14日(火)	ワン・ツー エクササイズ教室	各回とも前日まで
6月9日(木) 23日(木)	珈琲教室	5月31日(火)まで
6月11日(土)	切り絵教室	前日まで
6月25日(土)	俳画教室	6月10日(金)まで

お問い合わせは、高山村公民館まで (☎214-9762)

高山卓球クラブ



更なる上位を目指して

会長 黒岩 久幸

高山卓球クラブの発足は今年から43年前のことです。長野県で国体が昭和53年に開催された次の年に卓球の更なる普及拡大を目指し、高山村からミニ二国体の団体戦に出場することを目標に涌井重作さんが中心となりメンバーを集めたのが始まり



須坂市長杯 女子団体の部優勝の選手の皆さん

です。その頃、卓球の普及拡大を目的に始まった卓球大会(団体戦)も今年度で40回目を迎えることができました。今では卓球選手権大会(個人戦)も合わせて行うほどになりました。

その後、村外から移住された方も多数クラブに加わり、平成11年には「須坂やまびこ卓球連盟」に加入しました。この連盟には近隣の市町村の強豪が多数参加しています。加入当初は六部リーグ(最下位)でしたが、6年後には一部に昇格し現在まで一部リーグをキープしております。また、すべての部員が参加できるように高山卓球クラブBも立ち上げ、現在、二部

です。その頃、卓球の普及拡大を目的に始まった卓球大会(団体戦)も今年度で40回目を迎えることができました。今では卓球選手権大会(個人戦)も合わせて行うほどになりました。

リーグで競技しております。昨年度、歴史のある須坂市長杯では女子団体戦で、強豪チームを破り、見事優勝することができました。

卓球クラブの活動として高山ジュニア卓球の指導も行っています。担当者は「子どもたちが日々卓球がうまくなっていく姿を見るのが楽しみ」と言っています。

現在、コロナ感染拡大防止のため、練習や試合の数が少なくなりましたが、常に上位を目指しながら卓球を楽しんでいます。卓球に興味のある方はぜひご連絡ください。お待ちしております。

茶花会

付けて消し又つけてみる春暖炉はるだんろ

片桐 住子

あめんぼの流れ押さへつ流さるる

栗原 ヒサエ

山里の赤和カフェーや花の下

藤沢 しげる

白木蓮はくれんの散り敷く歩道ポストまで

古谷 公子

本ともだち

テーマ 「知の扉を開く」(新着本)

暇と退屈の倫理学

國分功一郎 (新潮社)

人間はいかに生きるべきか、と追及する「倫理学」の本は数多くあるが、ここで扱われているのは「暇と退屈」。日々自分がどう時間を過ごしているのか、思わず考えてしまう。



はじめての考古学

松木武彦 (筑摩書房)

過去の人類がどんな生活をしてきたか、歴史や文化を調べる「考古学」。現在研究方法が進歩し、植物や動物、数学など幅広い知識をもって多彩に研究される国際的な学問になってきたという。この本は、その考古学の概要について大学の学生向けに製作されたので、目の前で講義を受けるような感覚で読み進められる入門書。



返却ポストをご利用下さい！



公民館東口に図書のリターンポストを設置しました。夜間・休室日などに返却される際には、こちらをご利用下さい。

アオダモ(バットの木)



五月の里山にほわほわとした白い花を咲かせる木があります。城山でも尾根道を登っていると、養蚕神社あたりに咲いています。養蚕神社からは村の小学校や中学校も見えます。学校ではもう部活なども制限がなくなってきたでしょうか。

この白い花を咲かす木は、アオダモといいますが、里の方では葉のギザギザがないマルバアオダモ、少し山の方では葉がギザギザしていて毛が多いケアオダモが多いです。アオダモは野球のバットの木として最上級なのだそうです。バットは球速百キロを超えるボールを百何十メートルと打ち返すのですから、それに負けない強さと、しなやかさが重要です。アオダモは強靱なのにしなやかで軽く、加工もしやすいのでバットやテニスのラケット、スキーの板などに使われてきました。



アオダモ (マルバアオダモ)

しかし、材がしっかり詰まった強い木は生長が遅いです。また、群生もしておらず、生産管理もされないまま適した木は切り尽くされて、今や国産アオダモ材はとつても貴重。野球界で何とかしようという植林の活動もはじまっています。テレビでメジャーリーグのシヨータイムに熱狂するときも、村の里山に咲く白い花の木を思ったりするのです。

季節野菜のシチュー



《材料》(4人分)

- | | | |
|-----------------|---|-----------------|
| 無塩バター……………15g | ① | かぶ……………中1個 |
| 小麦粉……………18g | | 牛乳……………80cc |
| サラダ油……………小さじ1/2 | | スキムミルク……………大さじ2 |
| 鶏もも肉……………40g | | 塩……………小さじ1弱 |
| 玉ねぎ……………中1/2個 | | こしょう……………少々 |
| にんじん……………中1/3本 | | 生クリーム……………大さじ1弱 |
| じゃがいも……………中1個 | | |

- ① ①の無塩バターを溶かして、そこに小麦粉を入れます。
- ② しばらく混ぜていると、泡がフツフツ沸いてくるのでそのまま弱火で混ぜ続けます。
- ③ さらに混ぜ続けると今度はサラサラ状態になるので、そこまで混ぜ続けます。
⇒ホワイトルゥのできあがり。
- ④ 玉ねぎとかぶはくし切り、にんじんとじゃがいもは小さめの乱切りにする。
- ⑤ 鍋にサラダ油を入れて熱し、玉ねぎ、鶏肉の順番に炒めていく。
- ⑥ さらににんじん、じゃがいもを入れて煮ていく。
- ⑦ 後からかぶを入れて野菜が煮えたら牛乳と水でいたスキムミルクを入れ、塩、こしょうを加える。
- ⑧ ③のホワイトルゥを入れてとろみの状態を見ながら、最後に仕上げに生クリームを入れて完成!!



給食ではホワイトルゥを手作りで作ります。『優しい味』ですが、バター風味やその他の乳製品がコクを出してくれます。ルゥの手作りはハードルが高く感じますが、とても簡単に作れるので、ぜひチャレンジしてみてください。(高山村学校給食センター 栄養教諭 北山智恵)

編集後記

山々の新緑が眩くなり、田んぼに水が張られ、水面に移る山々が美しい季節になりました。新年度から一ヶ月余りたち、心身共に慣れが出てくる頃です。自動車や農機具の運転はゆとりを持って落ち着いて行いましょう。(黒岩 記)

6月の行事カレンダー

日	曜日	行事予定(会場・時間等)	担 当	お問合せ先
1	水	3か月・7か月・10か月児健康診査(保健福祉総合センター) ㊦ 25頁 健康相談(9時～12時 保健福祉総合センター) ㊦ 25頁 第77期囲碁基本因坊戦第3局(～2日 藤井荘)	健康福祉課保健予防係 健康福祉課保健予防係 産業振興課商工観光係	☎ 242-1202 ☎ 242-1202 ☎ 214-9296
2	木			
3	金			
4	土			
5	日			
6	月			
7	火			
8	水	健康相談(9時～12時 保健福祉総合センター) ㊦ 25頁	健康福祉課保健予防係	☎ 242-1202
9	木	献血(13時30分～16時 公民館学習室) ㊦ 19頁	健康福祉課保健予防係	☎ 242-1202
10	金	子育てセミナー(10時45分～12時 保健福祉総合センター) ㊦ 25頁	子育て支援センター	☎ 242-2660
11	土			
12	日			
13	月			
14	火			
15	水	健康相談(9時～12時 保健福祉総合センター) ㊦ 25頁 教育委員会定例会(10時～ 公民館視聴覚室) 行政相談(13時30分～17時 公民館会議室)	健康福祉課保健予防係 教育委員会子育て学校教育係 総務課総務係	☎ 242-1202 ☎ 214-9761 ☎ 214-9243
16	木	体育施設調整会議(18時～ 公民館会議室)	教育委員会生涯学習係	☎ 214-9762
17	金			
18	土			
19	日	分館対抗スポーツ大会(インディアカ)(9時～ 中学校体育館)	教育委員会生涯学習係	☎ 214-9762
20	月			
21	火			
22	水	健康相談(9時～12時 保健福祉総合センター) ㊦ 25頁	健康福祉課保健予防係	☎ 242-1202
23	木			
24	金			
25	土			
26	日			
27	月			
28	火	保育園開放日(10時～12時 たかやま保育園) ㊦ 25頁	子育て支援センター	☎ 242-2660
29	水	結核検診(9時～15時 保健福祉総合センター)	健康福祉課保健予防係	☎ 242-1202
30	木	結核検診(9時～15時 保健福祉総合センター) 6月分 税・料金等納期限・口座振替日 ㊦ 25頁	健康福祉課保健予防係 住民税務課税務係	☎ 242-1202 ☎ 214-9244

6月の納税等の納期限・口座振替日 ◆住民税務課税務係 ☎ 214-9244

月	納期限・口座振替日	税目等	期別	税目等	期別
6月分	6月30日(木)	村県民税	1期分	保育料・児童クラブ利用料	6月分
		水道料金	2期分	学校給食費	6月分

乳幼児健康診査 ◆健康福祉課保健予防係 ☎ 242-1202

対象児		期日	会場	受付時間	持ち物
10～11か月児	令和3年 6月7日～8月1日生まれ	6月1日(水)	保健福祉 総合センター	午後1:00 ～1:20	母子手帳 乳児の歯ブラシ バスタオル おたずね票
7～8か月児	令和3年 9月7日～11月1日生まれ				母子手帳 バスタオル おたずね票
3～4か月児	令和4年 1月7日～3月1日生まれ				母子手帳 保護者の歯ブラシ バスタオル おたずね票

健康相談 ◆健康福祉課保健予防係 ☎ 242-1202

期日	会場	開設時間	相談員	備考
6月1日(水) 6月8日(水) 6月15日(水) 6月22日(水)	保健福祉 総合センター	午前9:00 ～正午	保健師 栄養士	*健康上の心配事・悩み事のある方、乳幼児の体重測定・ 育児相談など健康管理全般について知りたい方はお出 かけください。 *電話での相談も随時受け付けています。 *在宅介護関係については、地域包括支援センター(☎ 242-1203)にご相談ください。

子育て支援センター ◆子育て支援センター ☎ 242-2660

イベント名	期日	時間	会場	内容
保育園開放日	6月28日(火)	午前10:00～正午	たかやま保育園	保育園であそぼう
子育てセミナー	6月10日(金)	午前10:45～正午	保健福祉総合センター ふれあいホール	えほんとおともだちになるう

※セミナーへの参加は事前に申し込みが必要です。子育て支援センターまでお問い合わせください。

須高広域シルバー人材センター入会説明会 ◆須高広域シルバー人材センター ☎ 246-2003

期日	時間	場所
6月15日(水)	午後1:30～3:00	保健福祉総合センター内 須高広域シルバー人材センター高山事務所



高山村公式
ホームページ
村政に関する情報を
配信中！



高山村公式
フェイスブック
いいね！、フォロー
お願いします！



村の人口

令和4年5月1日
現在の住民基本台帳人口
(前月との比較)

世帯数 (+ 11) 2,469 戸
人口 (+ 8) 6,686 人
男 (+ 7) 3,322 人
女 (+ 1) 3,364 人

4月1日から
4月30日までの届出から

※希望者のみの掲載です

むらびとののびきり



第176回

こんにちは あかちゃん

チャオル健康管理センターで3か月健診を受診された元気なあかちゃんを紹介しています。今回は、4月の健診を受診された赤ちゃんです！



久保田 莉世 ちゃん
(ニツ石)



鈴木 結惺 ちゃん
(紫)



NGO KHANG NHAN ちゃん
(松 南)

◆健康福祉課保健予防係 ☎ 242-1202

山口 達也 さん 紫
河井 鈴菜 さん 長野市
柳沢 大樹 さん 紫
平林 亜紀 さん なかひら
山下 大河 さん 赤和
牧 千尋 さん なかひら

おしあわせに

渡部 杏 ちゃん 山田牧場
① 正人 さん ② 優美 さん
徳嵩 樹季 ちゃん 緑ヶ丘
③ 秀一 さん ④ 千明 さん

すこやかに

山崎 光雄 さん 96歳 なかひら	田尻 勇二 さん 68歳 榊形	宮前 ぎよ美 さん 98歳 久保	涌井 清久 さん 83歳 駒場	湯本 和正 さん 80歳 黒部	勝山 光 さん 93歳 久保
-------------------	-----------------	------------------	-----------------	-----------------	----------------



おくやみ

大きくそだて元気な子

たかやま保育園

ステキな発見がいっぱい!!

暖かい風が吹く中、子どもたちは全身を使って、戸外あそびを楽しんでいます。「ねえ、桜の花いいにおいするんだよ」「本当に？」そう言って園庭の花のにおいをかぐ子ども達。「においしないじゃん!」「うわっ! くさい!」「本当だ! 花のにおいする」感じ方は、みんなそれぞれ。五感を使って、実際に体験して感じることはとっても素敵なことですよね。またある日、「チューリップ大きくなってよ! みてー」と知らせに来てくれたAちゃん。「ほら、ここ赤いから赤いチューリップだと思う!」「えっ! こっちも赤いよ」「こっちもだ!」



たくさん出てきた小さなチューリップ、なんと先端が全部赤だったんですよ。すごい発見!! でもね、いろいろな色のチューリップを植えたのよ。きっと近々、またステキな発見があるよね。子どもたちの小さな発見から、ワクワクの楽しみが広がっていきます。これからも五感を使っているなことを感じていこうね。

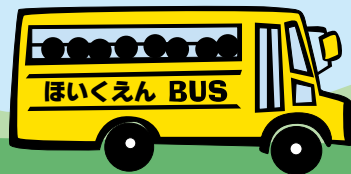
表紙の紹介

桜めぐりトレッキング

4月24日(日)、信州高山桜めぐりトレッキングが開催されました。

新型コロナウイルス感染症の影響により、3年ぶりの開催となりましたが、信州高山村古道復活みちおしえの会のガイドにより、高山村五大桜のうち、黒部のエドヒガン桜、水中のしだれ桜、赤和観音のしだれ桜を巡りました。

ちょうど満開のタイミングで開催することができ、参加者の方々は、思い思いに撮影したり、ガイドの方の話に聴き入ったりしていました。



ほいくえん