

今月の主な内容

2021年を振り返る ……	2	基本健診のお知らせ ……	6
災害備蓄品の保有状況 ……	3	除雪作業にご協力をお願いします ……	8
成人式開催／ALT 紹介 ……	4	公共機関年末年始業務案内…	13
タコチコースで冬を楽しみましょう ……	5		



志賀高原ユネスコエコパーク
高山村



the most beautiful
villages
in japan

2021年を振り返る

令和3年も残りわずかとなりました。皆さまにとって、令和3年はどんな年だったでしょうか。高山村の1年を振り返ってみましょう。

1月

- 11日 親子ふれあいスキー・スノーボード教室
- 16日 男女共同参画いきいきフォーラム2021

2月

- 12日 NPO法人コメリ災害対策センターと災害時における物資供給に関する協定を締結
- 19日 高山村内郵便局との包括連携に関する協定を締結 (写真①)



(写真①)

3月

- 17日 高山中学校卒業式
- 18日 高山小学校卒業式
- 23日 たかやま保育園卒園式

4月

- 2日 たかやま保育園入園式 (写真②)
- 4日 消防出初式
- 6日 高山小・中学校入学式



(写真②)

5月

- 10日 新型コロナワクチン接種開始 (~11/13)
- 19日 第79期名人戦第4局 (~20日)

6月

- 12日 第54回交通安全子供自転車須高地区大会

7月

- 18日 プレミアム付商品券販売開始

8月

- 20日 たかやま保育園夏まつり

9月

- 19日 高山小学校運動会 (写真③)
- 25日 高山中学校紅葉祭 (~10/15)
- 26日 高山村議会議員一般選挙



(写真③)

10月

- 2日 たかやま保育園運動会
- 14日 村公用車に電気自動車(EV)導入 (写真④)
- 20日 中学生議会
- 26日 第一生命保険(株)と包括連携協定を締結



(写真④)

11月

- 3日 村長表彰式
- 20日 YOU 游ランドイルミネーション (~12/26)

12月

- 4日 第49回差別をなくす村民集会
- 11日 たかやま保育園発表会

避難所における良好な環境の確保をめざして

令和元年10月12日(土)の午後に長野県内に最接近した「令和元年東日本台風(台風第19号)」は、本村においても、笠岳の累加雨量が観測史上最大となる300mmを超え、村内各地で河川や水路の氾濫、山からの出水等が発生し、延べ858名が避難所へ避難したことは記憶に新しいところです。

また、現在は、新型コロナウイルス感染症の流行により、避難所における感染防止対策とともに、長期避難に備え、より衛生的で健康的な避難所のあり方が求められています。

このようなことから、村では、砂防堰堤の整備や急傾斜地対策等のハード事業のほか、避難所の生活環境の向上に向けて、さまざまな資機材や食料等を防災資機材備蓄倉庫等へ保管し、地震や大雨などによる災害の発生に備えています。

高山村防災倉庫(災害時物資拠点)

平成30年1月に、使わなくなった農業集落排水処理場を防災資機材備蓄倉庫に改築し、食料や衛生用品等を備蓄しています。

主な備蓄品	
飲料水(500mlペットボトル)、ビスケット・クッキー、アルファ米、パックごはん、缶入りパン、パスタ、ようかん、リゾット、おかゆ、マスク、ビニール手袋、フェイスシールド、感染防止防護服、非接触式体温計、手指消毒剤、除菌消臭剤、テレビ、発電機、ジェットヒーター、ワンタッチ式テント、ガスコンロ、食器類	

各指定避難所に設置されている防災コンテナ

8か所の指定避難所に防災コンテナを新たに設置し、簡易ベッドや毛布等の資機材を備蓄しています。

設置個所		防災コンテナの規格
1	高山小学校	アルミ製、長さ6.0m×幅2.6m、高さ2.3m (駒場公民館に設置の防災コンテナは長さ3.0m)
2	高山中学校	
3	高井農業者トレーニングセンター	
4	保健福祉総合センター	主な備蓄品 非常用トイレ、換気用扇風機、毛布、シュラフ(寝袋)、エアマット、折りたたみ式簡易ベッド、パーティションテント、段ボール資材、コードリール、ロープ、ブルーシート、老眼鏡、携帯電話充電器、事務用品等
5	北部農業者トレーニングセンター	
6	駒場公民館	
7	ふるさとセンター	
8	山田牧場	



高山中学校体育館に設置した防災コンテナ



防災コンテナの中の様子

令和2年度及び令和3年度 成人式を開催します

村では、20歳の節目をお祝いし、次のとおり成人式を開催します。

令和2年度 成人式

▼日時

令和4年1月8日(土)

午前10時受付

▼会場

公民館 講堂

▼対象者

- ・平成12年4月2日から平成13年4月1日までに生まれ、現在高山村内に在住している方
- ・平成27年度に高山中学校を卒業された方

▼内容

午前10時30分 式典
終了後、記念撮影

令和3年度 成人式

▼日時

令和4年1月9日(日)

午前10時受付

▼会場

公民館 講堂

▼対象者

- ・平成13年4月2日から平成14年4月1日までに生まれ、現在高山村内に在住している方

- ・平成28年度に高山中学校を卒業された方

▼内容

午前10時30分 式典
終了後、記念撮影

いずれも新型コロナウイルス感染症防止のため、開催時間を短縮して行います。



令和元年度成人式

新しい外国語の先生(ALT)を

ご紹介します

村では、JETプログラム(語学指導等を行う外国青年招致事業)を活用し、11月15日(月)から中学校で英語指導を行うため、ブレッド・ファীগソン先生(アメリカ合衆国テキサス州出身)をお迎えしました。

日本にも留学経験があり、少しの日本語は話すことができます。日本の留学先の友人から、英語で「パン」を表す「bread(ブレッド)」に名前が似ていることから、「パンちゃん」と呼ばれていたそうです。皆さん、温かく迎えたいと思いますようお願いいたします。



日本食はなんでも食べられます



授業風景

◆教育委員会生涯学習係

☎214-9762

◆教育委員会子育て学校教育係

☎214-9761

日本最長の林間ツアーコース「タコチコース」で冬を楽しみましょう！

YAMABOKU ワイルドスノーパーク（山田牧場スキー場）第3リフト終点から村道鎌田入線を通る全長13km、標高差750mを滑る「タコチツアーコース」は、日本最長を誇る林間ツアーコースです。

「タコチツアーコース」で、ゲレンデとは一味違う高山村の冬の大自然を満喫してみたいはいかがでしょうか。

フリー滑走

▶期 間 12月25日(土)から令和4年3月21日(月)祝までの間の土・日曜及び祝日
午前10時から午後2時まで

▶協力金 1,500円（別途リフト券が必要です） コース維持のため、協力金の納入をお願いします。

タコチツアーコースガイド

▶料 金 4,000円（ガイド料、記念品、傷害保険料込み） 別途リフト券及び協力金の納入が必要です。

▶申込等 実施日や時間等の詳細、ツアーの申込み等はヤマボクスノーアカデミー（☎242-2416）までお問い合わせください。

タコチ利用者専用シャトルバスの運行について

▶運行期間 12月25日(土)から令和4年3月21日(月)祝までの間の土・日曜日及び祝日（タコチコース営業日のみ）

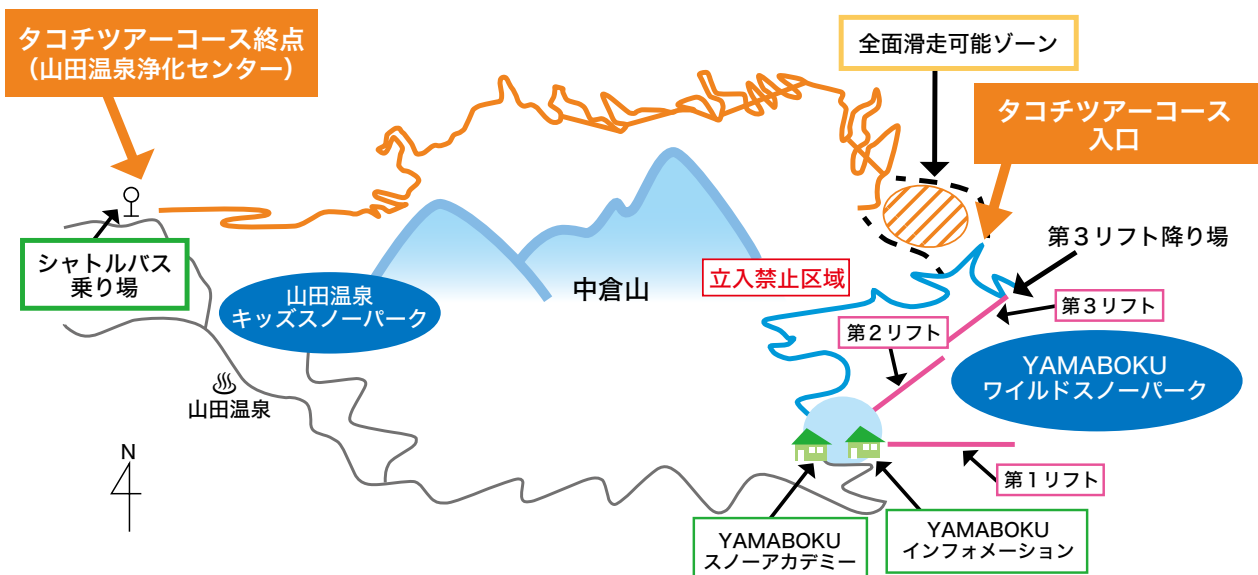
▶運 賃 タコチコース協力金納入者は1日1回の乗車まで無料。
2回目のシャトルバス乗車時には、更に500円を納入してください。

▶定 員 各20名（乗車時に滑走証を提示してください）

▶その他 運行時間などの詳細は、信州高山村観光協会（☎242-1122）までお問い合わせください。
新型コロナウイルス感染症の感染防止対策のため、シャトルバスは乗車定員を定めて運行します。
出発前に必ず座席を予約してください。

注意事項

- ゲレンデの管理外エリアですので、自己の判断と責任での滑走となります。
事故等については一切の責任を負いかねますので、自己責任で滑走してください。
- 万が一に備え、必ず2人以上で滑走してください。
- 出発前に必ず「入山届」を提出してください。
- 積雪の状況により、期間や時間等が変更になる場合があります。



◆タコチツアーコース運営協議会（信州高山村観光協会、高山村等で構成） ☎242-1122

今年度最後 !!!

令和4年1月11日(火)、追加の基本健康診査を行います

村では、次のとおり、基本健診を実施します。

▶**対象者** 下記の①～③に該当する方で、今年度一度も基本健診を受診されていない方

- ① 40～74歳の高山村国民健康保険加入者
- ② 20～39歳の方で、職場等で健診を受診する機会がない方
- ③ 75歳以上の方

▶**実施日** 令和4年1月11日(火) ▶**受付時間** 午前8時30分～11時

▶**健診会場** 保健福祉総合センター



基本健康診査にあわせて大腸がん検診、肝炎ウイルス検査、前立腺がん検診、尿中塩分測定も実施します。

高山村国民健康保険 特定健診の実施状況

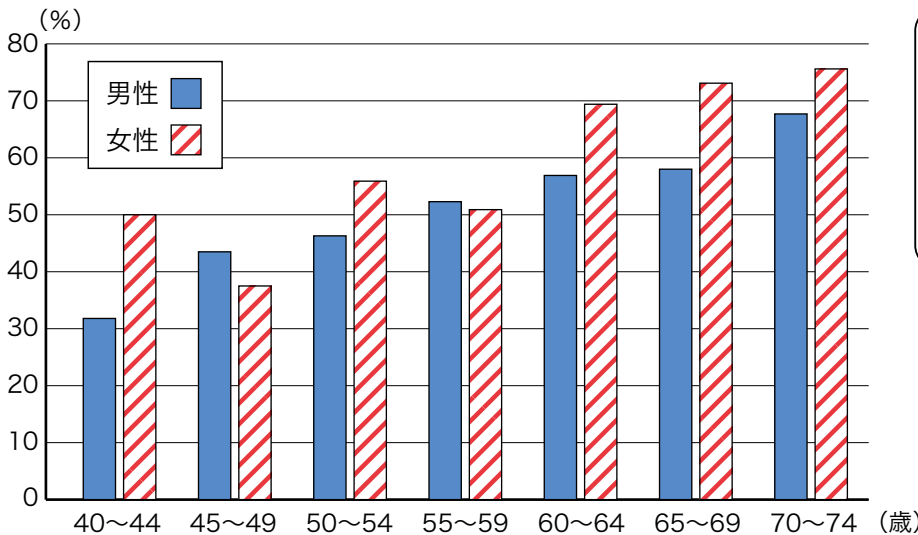
平成20年度に特定健診の制度がスタートしてから、村の健診受診率は少しずつ上昇し、平成30年度は、69.4%で、長野県内で第3位の受診率となっています。しかし、令和2年度は新型コロナウイルス流行の影響もあり、受診率が下がってしまいました。本年度は、現時点での健診受診者は715名で、未だ599名の方が健診を受診されていません。特定健診は、生活習慣病のリスクを早期に発見でき、脳卒中や心筋梗塞などを未然に防ぐことにつながりますので、年に1度は受診しましょう。

高山村国民健康保険加入者（40～74歳）の健診受診状況

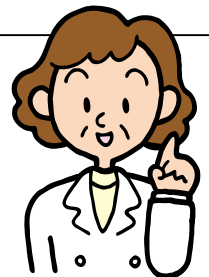
	H20	H28	H29	H30	R1	R2	R3 (中間)	目標値
対象者数	1,422	1,366	1,331	1,286	1,299	1,299	1,314	—
受診者数	771	870	900	893	902	823	715	—
受診率	54.2%	63.7%	67.6%	69.4%	69.4%	63.4%	54.4%	70.0%
県内順位	11位	6位	4位	3位	3位	10位	—	

年代別にみた受診率では、特に若い年代の方が低い状況にあります。

令和2年度 年代別受診率の状況



生活習慣病は、自覚症状なく進行していきます。「若いし元気だから大丈夫」と思わず、定期的に健康診査を受けて、生活習慣を見直すことが大切です。



ほっとカフェを再開しました

新型コロナウイルス感染症の感染防止のため、昨年3月から休止していました「ほっとカフェ」を10月から再開し、毎月第3火曜日に開催しています。皆さまお誘い合わせのうえ、ぜひお出かけください。

▼対象者

家族介護者、介護に携わっている専門職、介護に興味をお持ちの方

▼内容

インストラクターによる運動実技、茶話会、個別の介護相談

▼開催日

12月21日(火)
令和4年
1月18日(火)、2月15日(火)、
3月15日(火)

▼開催時間

午後1時30分～3時

▼開催場所

高齢者福祉センター大広間

▼参加費

200円（お茶・お菓子代）

▼申込方法

原則として、開催1週間前までに地域包括支援センターへお申し込みください。



ピアノの音色を聞きながら仲間と交流



体を動かすことで心もリフレッシュ

手話で話そう④

福祉のひろばでは、村民の皆さんに手話に親しみを持っていただくよう、日常生活で役に立つ簡単な手話をご紹介します。ぜひ色々な場面でご活用ください。

大丈夫ですか

右手の指先を左胸にあて、そのまま右胸にあてます。頭を傾け、尋ねている表情で。



(イラスト提供：長野県)

聴覚に障がいがある方に、私たちができることは何でしょう

重要な情報は、周囲にいる人が迅速に伝えることです。

- ・身振りや指差し、光の合図など見てわかる方法で伝える
- ・口をゆっくり大きくあけて話す
- ・短い文で書く
- ・手のひらに書いて伝える

手話で会話ができなくても、目を合わせて話す、大事なことはメモをするなど、ちょっとした工夫でコミュニケーションが図りやすくなります。少しの気付きで心の距離が近くなり、より良い人間関係につながります。

◆村民生活課福祉係

☎242-1200

◆地域包括支援センター

☎242-1203

除雪作業にご協力をお願いします

本年も降雪期を迎え、村では除雪受託業者と連携し、効率的な除雪により冬期間の道路交通の確保に努めます。

そのためには、村民の皆さまのご理解とご協力が不可欠です。除雪作業を円滑に実施するため、次の点にご協力をお願いします。



除雪作業車に近づかない

除雪車が作業を行っている時は大変危険ですので、30m以内に近づかないでください。特に、悪天候で視界が悪い時は注意してください。

路上駐車禁止

路上駐車は除雪作業を中断する原因となり、作業効率に支障をきたすばかりでなく事故の恐れがありますので、絶対にしないでください。



除雪直後の路面に注意

除雪直後は道路が滑りやすい状態になっている場合があります。非常に危険ですので、減速して安全運転を心がけるほか、歩く場合は充分に注意してください。

車道へ雪を出さない

除雪後の車道へ雪を出してしまうと、道路に凹凸ができて交通事故などの原因になります。非常に危険ですので、車道への雪出しはしないでください。

除雪後の間口の残雪処理

車道の除雪後には、除雪車の排土板から溢れた雪が各住宅の間口に残ります。オペレーターは丁寧に作業しますが、間口の残雪については各戸で処理していただきますようお願いいたします。

支障樹木等の撤去

庭木や果樹等の枝が道路上にはみ出していると、除雪作業に支障をきたすばかりでなく、除雪車に接触して樹木を傷めることもありまますので、剪定等をしていただくようお願いいたします。

ついでに落雪に注意

屋根のつららの落下によって、人命にかかわる事故が起きることがあります。日頃から注意を払い、定期的に雪下ろしを行ってください。さらに、近年は空き家の屋根からの落雪による事故も起こっています。晴れた日の日中など、落雪が予想される時間帯は充分注意するとともに、空き家の所有者の方は適切な管理をお願いします。

除雪作業は、村民の皆さまの通勤・通学前に作業を終わらせるため深夜から早朝にかけて実施していますが、雪の量によっては通勤・通学の時間帯と重なる場合もありますので、ご理解いただきますようお願いいたします。

冬の道路は大変危険ですので、ドライバーの皆さまは時間に余裕を持ってお出掛けいただくとともに、安全運転を心掛けてください。

県道除雪に関するお問い合わせ

◆長野県須坂建設事務所維持係
☎ 245-4490

村道除雪に関するお問い合わせ

◆建設水道課建設係
☎ 214-9297

農業・営業の事業所得、不動産所得または山林所得を有する方へ

今年の収入・支出を帳簿に記帳してください

領収書等の関係書類は保存する必要があります！

農業・営業の事業所得や、不動産所得または山林所得を有するすべての方（所得税の申告が必要ではない方も含みます。）は、事業等の収入及び支出の内容を帳簿に記帳するとともに、その帳簿や領収書等の関係書類を5年間または7年間保存する必要があります。

このため、次の事項を参考にしてください。これまで帳簿に記帳してきた内容に漏れや不備がないかを確認するとともに、保管した関係書類の有無を再度確認してください。

また、帳簿に不備がある場合や領収書を紛失した場合は、確定申告（令和4年2月16日(水)から3月15日(火)に実施）の際に経費を計上できなくなり、ご自身の所得税額や村民税額に影響が出る恐れがありますのでご注意ください。

▼記帳する内容

売上げなどの収入金額、仕入れや経費に関する事項、取引の

年月日、売上先・仕入先の名称、日々の売上げや仕入れ及び経費の金額等を帳簿に記載します。

なお、記帳にあたっては、一つひとつの取引ごとではなく、1日の合計金額をまとめて記載する方法で構いません。

農業の場合は、村のホームページに帳簿の様式を掲載してありますのでご活用ください。

▼帳簿等の保存

収入金額、仕入れの経費やその他の必要経費を記載した帳簿のほか、取引の際に作成した帳簿や受け取った請求書・領収書などの書類を保存する必要があります。

保存する期間は、収入金額や必要経費を記載した帳簿は7年間、その他の帳簿や書類は5年間です。

◆総務課税務係

☎ 214-9244

農地の適切な維持管理のお願い

農業委員会では、9月から10月にかけて、村内農地の利用状況の調査を行いました。今年の調査結果は左表のとおりで、荒廃地と遊休地の合計は42・70haで、農地に占める割合は5.6%となり、前年比0・85ha減となりました。

農地利用状況調査の結果

	筆数(筆)	面積(ha)	割合(%)
荒廃地(*1)	461	29.16	3.8%
遊休地(*2)	186	13.54	1.8%
保全管理農地(*3)	1,536	92.91	12.2%
耕作地	5,868	624.71	82.2%
合計	8,051	760.32	100.0%

(*1) 再生困難な農地
(*2) 再生作業が必要な農地
(*3) 草刈り等の作業を行っている農地

農地は、食料の安定供給を図るための生産基盤です。耕作を行って維持管理することが重要です。様々な事情により耕作できなくなった場合でも、草刈りを行う

など周辺農地に影響が出ないように、適切に管理してください。

また、村外から高山村に移住し、新たに就農を希望する方が増えており、リンゴやブドウ等の果樹園を借りたいとの要望が寄せられています。高山村の主要な産業である農業を今後も維持していくために、規模縮小や耕作をやめることをお考えの方は、果樹の伐採をする前に産業振興課農政係またはお近くの農業委員会にご相談ください。

なお、農地に倉庫や車庫等を建設したり、駐車場を設けたり、資材等を置くなど耕作できない状態にする場合は、農業委員会への届出または県知事の許可が必要となります。届出または許可を得ないまま農地を耕作できない状態になっている場合は、耕作できる状態に回復するよう指導をさせていただきます。農業委員会にご相談ください。

農山村の原風景を未来の子どもたちに残せるように、皆さまのご理解とご協力をお願いします。

◆農業委員会事務局

◆産業振興課農政係

☎ 214-9268

高山村奨学資金貸付制度 令和4年度新規貸与のご案内

村では、進学への意欲はあるが経済的な理由により就学困難な方のために、奨学金(大学等の就学に必要な授業料その他学費等)を無利子で貸与します。

▼貸与の対象者

学校教育法による高等学校、高等専門学校、短期大学、大学に進学または在学している方

▼貸与の要件

- ・ 本人または本人と生計を一緒にする方が本村に居住していること
- ・ 学業成績が優秀かつ健康であること
- ・ 経済的理由により就学が困難と認められること
- ・ (独)日本学生支援機構、その他これらに類する団体から別途学資等の貸与を受けていないこと

▼貸与額

区分		貸与月額	
高等学校(定時制を除く)	公立	10,000円	
	私立	20,000円	
高等専門学校		17,000円	
大学・短大(夜間部を除く)	国公立	自宅通学	25,000円
		自宅外通学	35,000円
	私立	自宅通学	35,000円
		自宅外通学	50,000円

▼貸与利率

無利子

▼貸与期間

就学先の正規の修業期間を修了する月まで

▼償還期間

卒業後1年を経過した年から、貸与を受けた期間の3倍の期間内に、半年賦、年賦または月賦で償還していただきます。

▼申請方法

教育委員会窓口にて備え付けの願書に記入し、必要書類を添えて、教育委員会子育て学校教育係へ提出してください。

▼提出書類

- ① 奨学生願書
- ② 奨学生推せん調書
- ③ 学習成績評定等証明書
- ④ 同一世帯の扶養義務者全員の所得証明書
- ⑤ 同一世帯全員の住民票謄本

▼申込期限

令和4年5月13日(金)

◆教育委員会子育て学校教育係

☎ 214-9761

専業農家を目指す学生の皆さまへ 奨学資金返還金の助成制度のご案内

農業は本村の基幹産業ですが、従事者の高齢化や後継者不足が大きな課題となっています。そのため村では、農業の担い手育成を目的に、次のとおり村内で専業農家として就農する農業専攻の学生に対し、奨学資金の返還金に対する助成を行っています。

この他にも、新規就農者に対し、農地や農業機械の賃借料、研修費及び農業共済掛金に対する助成を行っています。

奨学資金助成の要件等

対象者	高山村奨学資金や(独)日本学生支援機構奨学資金を借り、農業関係の高等学校や大学等卒業し、村の認定就農者及び認定農業者になる学生
要件・内容	①(独)日本学生支援機構への返還金に対する助成は、下表のとおり、村奨学資金制度の限度内で助成します。 ②助成期間は、奨学金償還期間です。 ③就農状況は、毎年確認します。 ④就農後就職した場合、以後の助成は受けられません。
手続き	在学中に事業申請し、奨学金の返還が発生した年から毎年、助成申請を行ってください。

奨学資金助成金額

区分	村奨学資金貸付金額(A)	村償還期間(B)	年間償還額及び助成限度額(A/B) (償還年数が最長の場合)
農業高等学校(定時制を除く)	360,000円	最長9年	40,000円
高等専門学校(農業専攻)	1,020,000円	最長15年	68,000円
農業関係の大学・短大(夜間部を除く)	国公立	自宅通学	100,000円
		自宅外通学	140,000円
	私立	自宅通学	140,000円
		自宅外通学	200,000円

※償還額及び助成限度額は、高山村奨学資金貸付制度の貸付金額を基に算出しています。
※(独)日本学生支援機構奨学資金への返還金に対する助成は、助成限度額内で助成します。
※村償還期間は貸与を受けた期間の3倍の期間内で、(独)日本学生支援機構は貸与終了時に定めた期間。

◆産業振興課農政係
☎ 214-9268

国の教育ローン(日本政策金融公庫)のご案内

国の教育ローンは、高校、大学等への入学時・在学中にかかる費用を対象とした公的な融資制度です。

▼融資額

お子さま1人あたり350万円以内

▼金利

年1・65% 固定金利

なお、母子家庭、父子家庭、世帯年収200万円(所得132万円)以内の方、子ども3人以上の世帯かつ世帯年収500万円(所得356万円)以内の方は年1・25%となります。

▼返済期間

15年以内

なお、交通遺児家庭、母子家庭、父子家庭、世帯年収200万円(所得132万円)以内の方、子ども3人以上の世帯かつ世帯年収500万円(所得356万円)以内の方は18年以内となります。

▼使いみち

入学金、授業料、教科書代、アパート・マンションの敷金、家賃など

▼返済方法

毎月元利均等返済

(ボーナス時増額返済も可能)

▼保証

(公財)教育資金融資保証基金(連帯保証人による保証も可能)

詳しくは、ホームページ(国の教育ローンで検索)、または教育ローンコールセンターまでお問い合わせください。

◆教育ローンコールセンター

☎0570-008656

(ナビダイヤル)

☎03-5321-8656

成年後見制度を「ご存じですか」

成年後見制度とは

認知症や知的障がい、精神障がいなどにより判断能力が十分ではない方について、本人を援助する人(成年後見人等)を選任し、本人の代わりに法律行為を行うことができるようにする制度です。

成年後見人等は、財産管理のほか、病院や福祉サービスの契約、年金や介護保険の申請などを行い、本人の権利と財産を守りながら、本人が自分らしく安心して暮らせるよう支援します。

相談窓口

成年後見制度の周知・広報や相談・申立て支援などを行うための専門機関として、10月1日(金)から須高地域成年後見支援センターが須坂市社会福祉協議会内に設置され、成年後見制度を必要とする方の支援体制が強化されました。制度についての詳細は次の窓口までご相談ください。

▼高齢者の方

地域包括支援センター

☎242-1203

▼障がいのある方

村民生活課福祉係

☎242-1201

▼手続きについて

長野家庭裁判所後見係

☎403-2040

入門講座を開催しました

12月2日(木)、保健福祉総合センターにおいて、須高地域成年後見支援センター相談員による「成年後見入門」安心して自分らしく暮らすために」と題した講座が開催され、参加された皆さまは熱心に講師の話を聞いていました。



入門講座の様子

◆地域包括支援センター

☎242-1203

赤和観音西側村道の排水対策工事が完了しました

村道赤和20号線（赤和観音手前）は、これまで道路を横断する水路の断面が狭く、大雨時には流れてきた土砂により横断水路が閉塞するなど浸水被害の危険があったことから、村では、自然災害防止のため、令和2年度から排水対策工事に着手しました。

この度、地権者や地元の方々などのご理解とご協力をいただき、計画していた区間の工事が完了いたしました。

▼事業費

1千729万円

▼事業工期

2月18日(木)～10月22日(金)

▼事業概要

排水対策工
(ブロック積み護岸等)
延長 43m

ご協力ありがとうございました。

◆建設水道課建設係

☎214-9297

下流部



施工前



施工後

上流部



施工前



施工後

年末年始の「水道修繕」工事店

年末年始期間中における突発的な水道設備等の修繕は、次の指定工事店に依頼してください。

期 日	当 番	電話番号
12月29日(水)	ワコー設備	248-9326
	高山建設	246-4313
12月30日(木)	旭日管機(株)	245-3125
	(株)ハヤシコーポレーション	245-3683
12月31日(金)	(有)持田設備	245-3076
	高山建設	246-4313
令和4年1月1日(土)	ワコー設備	248-9326
	(株)信東産業	245-6426
令和4年1月2日(日)	(株)aQua システム	245-9350
	(株)環境クリエイション	245-9468
令和4年1月3日(月)	(有)持田設備	245-3076
	旭日管機(株)	245-3125

◆建設水道課上下水道係

☎214-9297

村内公共機関 年末年始の業務案内

主な村内公共機関の年末年始の業務は次のとおりです。

なお、12月28日(火)までと令和4年1月4日(火)からは一部の施設を除いて通常業務となります。

役場 保健福祉総合センター 一般業務	12月29日(水)から1月3日(月)まで休みます。
公民館(図書室)	12月29日(水)から1月3日(月)まで休みます。
戸籍の届出	出生、死亡などの戸籍に関する届出は役場宿直室(夜間受付)で受け付けます。ただし、住民票、戸籍謄本、印鑑証明など各種証明書の交付はできません。
ごみ収集業務	12月29日(水)から1月3日(月)まで休みます。 ただし、12月31日(金)の生ごみ、燃えるごみの収集は通常どおり行います。
し尿収集業務	12月30日(木)から1月3日(月)まで休みます。 なお、年内の受付は12月20日(月)午前中までの受付分で締切りとなります。
長電バス(山田温泉線) ふれあい号(奥山田牧線)	12月29日(水)から1月3日(月)は休日ダイヤで運行します。 なお、1月1日(元日)は運休します。
ふれあい号(牧場線)	12月29日(水)から1月3日(月)まで運休します。 ※1月4日(火)に利用される方は、12月28日(火)午後5時までに予約(☎242-1220)してください。
高井中山乗合タクシー	12月29日(水)から1月3日(月)まで運休します。 ※1月4日(火)に利用される方は、12月28日(火)午後3時までに予約(☎242-2080)してください。
高山診療所	12月29日(水)から1月3日(月)まで休みます。 休診期間中は、「須高休日緊急診療室」をご利用ください。 ☞ 18頁
高齢者福祉センター	12月29日(水)から1月3日(月)まで休みます。
体育施設(体育館、音楽室など)	12月28日(火)から1月3日(月)まで使用できません。
一茶ゆかりの里 一茶館	12月26日(日)から1月4日(火)まで休館します。
歴史民俗資料館	12月1日(水)から3月31日(木)まで休館します(冬期休館)。
YOU游ランド	通常どおり営業します。(12月30日(木)は定休日) ※12月31日(金)は午後6時までの営業となります。 ※水中運動教室は12月31日(金)から1月5日(水)まで休みます。 ※トレーニングルームは12月31日(金)、1月2日(日)、4日(火)、5日(水)の午後5時までの営業となります。
山田温泉大湯 蕨温泉ふれあいの湯	年末年始は、休まず営業します。 大湯 午前6時～午後9時 ふれあいの湯 午前6時30分～午後9時 ※12月31日(金)は、午後6時までの営業となります。
信州高山アンチエイジングの里 スパ・ワインセンター	年内は12月30日(木)まで、新年は1月4日(火)から通常どおり開館します。(午前9時～午後5時45分) ※12月31日(金)～1月3日(月)は午前10時～午後3時まで開館します。

クリーンピア千曲災害復旧だより

令和元年東日本台風により被災したクリーンピア千曲の、現在の状況をお知らせします。

処理場からの悪臭について

脱臭装置などの復旧が遅れており、まだ悪臭を抑えられていない状態で、時間帯や風向き、天候、復旧作業内容等によって、強い臭気が漂うときがあります。

近隣の皆様にはご迷惑をかけてしまい大変申し訳ありませんが、復旧まで、いましばらくお待ちいただきますよう、何卒お願い申し上げます。



処理場の耐水化

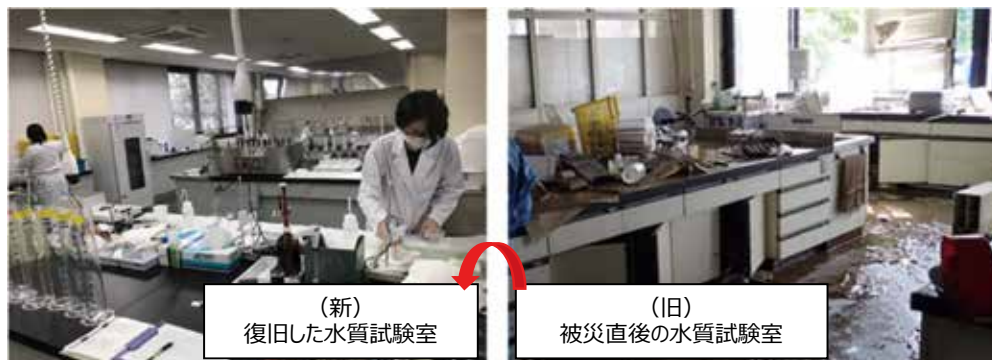
令和元年東日本台風による甚大な被害の経験から、処理場が約4m 浸水しても機能を喪失させないための耐水化を、復旧工事とあわせて行っています。

防水ドア、防水シャッターの設置や窓の閉塞などを行うほか、処理場全体を動かす電力を確保するための電気室を1階から2階に移設しました。



水質試験の再開

被災後は、全ての水質試験を計量証明事業者へ外部委託し、令和2年6月から一部の試験(pH、COD、SS)のみ自主分析を行ってきましたが、令和3年10月に水質試験室の全工事が完了し、測定機器も整え、全て自主分析を行うことができるようになりました。



除塵施設の再稼働

処理場に流れ込む下水は、ゴミ（髪の毛、細かい野菜くずなど）や砂を沈砂池で取り除いてから水処理施設で浄化しますが、被災後は除塵施設（かき揚げ機、コンベア等）を動かさず、沈砂池や最初沈殿池でゴミなどをバキューム吸引していました。

令和3年10月から施設が復旧し、こうしたバキューム作業が不要になりました。



最初沈殿池
バキューム作業

放流水の水質管理

放流水質は、令和3年3月の水処理施設の復旧以降、法令に定める排水基準を達成し、良好な状態を維持しています。

また、水処理中の水質をリアルタイムで監視する装置や制御機能が一部復旧し、効率的な風量の調整など、細かな水質管理ができるようになりました。



反応槽DO計



反応槽MLSS計

おねがい

最近、下水道に異物（使い捨てマスクや紙おむつなど）が流れ込み、マンホールポンプに詰まって故障する事故が頻発し、とても困っています。

決してゴミは下水道に流さないでください。

今後の予定

汚泥焼却炉など残った被災施設は、令和4年3月までに復旧の予定です。

なお、グラウンド、テニスコートなどの運動施設は、令和4年度中の復旧予定です。

今後も一日も早い完全な復旧を目指してまいりますので、引き続き、ご理解とご協力をよろしくお願いいたします。



—お問い合わせ先—

長野県千曲川流域下水道事務所下流施設課 《クリーンピア千曲》

電話：026-257-4000 FAX：026-257-4428

電子メール：chikumagawaryuiki@pref.nagano.lg.jp

ホームページ：https://www.pref.nagano.lg.jp/chikumagawaryuiki/

美しい村連合通信

vol.67



森と水のせせらぎに包まれた町

香川県 まんのう町

香川県の南西部に位置するまんのう町は、平成18年に琴南町、満濃町、仲南町の3町が合併して誕生しました。面積約194平方キロ、人口約2万人の町で、南側には讃岐山脈が広がり、標高1,000メートルを超える竜王山、大川山をはじめ、ここを源流とする一級河川「土器川」が南北に流れています。

中央部には弘法大師によって修築されたといわれる日本一の灌がい用ため池「満濃池」があり、この満濃池を水源とした豊かな田園



日本一の灌がい用ため池「満濃池」



ひまわり畑と野外ロックフェスティバル「MONSTER baSH」

地帯が町の北側に広がります。満濃池を挟んで東側には「国営讃岐まんのう公園」、西側には県営満濃池森林公園があり、森と水のせせらぎに包まれた町です。

まんのう町は、令和3年7月の総会において、琴南・仲南・長炭という地域での加入が承認されました。

これらの地域は農業中心の中山間地域で、特産のひまわりや高冷地「島が峰」のそば、風流の一種であり、国の重要無形民俗文化財である「綾子踊り」を主な地域資源としています。

香川県にお出掛けの際は足を運んでみてはいかがでしょうか。

◆総務課企画財政係

☎2114-9243

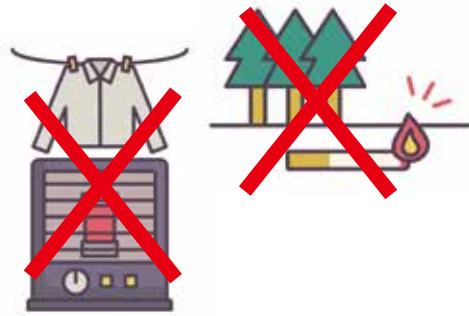
火災のない 年末年始を過ごしましょう

これからの季節は、空気が乾燥し、暖房器具をはじめとする火気の使用が増えることなどから、火災が発生しやすい季節です。

かけがえのない生命と財産を守るため、火の元には十分注意し、火災のない年末年始を過ごしましょう。

次のことに注意しましょう

- ①家の周りに燃えやすいものを置かない。
- ②たばこの投げ捨てをしない。
- ③電気コンセントのほこりを時々掃除する。
- ④暖房器具は点検してから使用する。
- ⑤ストーブの上に洗濯物を干さない。
- ⑥石油ストーブは火を消してから給油する。
- ⑦野焼きは避ける。
- ⑧住宅用火災警報器を定期的に点検する。



なお、高山村消防団では、村民の皆さまに安心して年末年始を過ごしていただけるよう、12月25日(土)から31日(金)まで年末特別警戒を実施します。

期間中は、消防車等により村内を巡回し、火災予防を呼びかけますので、皆さまのご理解とご協力をお願いいたします。

◆高山村消防団本部

(総務課総務係内)

☎2114-9243

消

防

情

報

11月の高山分署の出動状況(11月1日～11月30日)

火災	0 (3)	高山村内の火災 0件 (1) 損害額 0千円 (210千円) 死者 0人 (0) 負傷 0人 (0)
調査	1 (10)	
救急	26 (284)	
救助	0 (0)	

※ () 内は、令和3年1月1日からの累計です。

年末年始の救急事故に注意しましょう!

師走に入り、何かと気ぜわしい時期となりました。特にこの時期は、救急車の出動が最も多い時期でもあります。急な病気やケガの発生を未然に防ぐために、それらの注意点などを知り、事前に対策をたてておくことが大切です。

『コロナウイルスの他、風邪やインフルエンザなどの冬季に流行する病気を防ぎましょう』

- ・外から帰ったら、丁寧に手洗いとうがいをしましょう。
- ・人ごみに行くときはマスクをしましょう。
- ・バランスの良い食事、十分な睡眠をとりましょう。

『忘年会・新年会などにおける急性アルコール中毒に注意』

- ・短時間のうちに多量の飲酒（一気飲み）はやめましょう。
- ・飲酒の無理強いはいらない、周囲の人は酔った人を一人にしないようにしましょう。

『餅などによる窒息事故を防ぎましょう』

- ・餅は小さく切って食べやすい大きさにし、急いで飲み込まずによくかんでから飲み込みましょう。
- ・乳幼児や高齢者と一緒に食事をする際は、適時食事の様子を見るなど注意を払うよう心掛けましょう。
- ・いざという時のために応急手当てを身につけましょう。

〈お問い合わせ〉

◆消防情報ダイヤル（須高管内で発生した火災）

☎ 245-1119

◆お問い合わせは『須坂市消防署高山分署』へ

☎ 248-0119

学校だより

292



高山小学校

臥竜公園に行ってきました

10月8日に遠足に行きました。さいしょに、村のバスで小布施駅に行って、1人ずつ電車の切符を買いました。電車の中は、いろいろな人がのっていました。須坂駅についてからは、歩いて臥竜公園まで行きました。ちょっと遠くてつかれました。はじめに動物を見て、ほくはカビバラととびを書きました。お昼を食べた後は、みんなで遊びました。その後、村バスで学校まで帰りました。電車は楽しかったけど、とてもつかれる1日でした。

(2年1組 山崎 鈴斗)

**楽しかった音楽会**

音楽会で、ほくたちは、「ドンマイ」をうたいました。せりふを言う時、言うぞという気持ちで言ったら、いい声で言えました。合そうは、「カエルワールド」をやりました。ほくは、グロッケンとけんぱんハーモニカをやりました。もっと長くえんそうしたかったです。もう一回やりたいです。楽しい音楽会でした。

(2年2組 三橋 蒼空)



たかやま掲示板

役：役 場 245-11100
チャ：チャオル 242-11200
問：問い合わせ先

教育委員会 委員の任命

綿貫貞子 教育委員会委員の任期満了に伴い、村議会の同意を得て、新たに牧区在住の黒岩千秋さんを教育委員会委員に任命しました。黒岩委員の任期は、10月24日(日)から令和7年10月23日(木)までの4年間です。



黒岩千秋さん

役 教育委員会子育て学校教育係

2022年 賀詞交歓会中止のお知らせ

輝かしい希望に満ちた新春をお祝いするため、毎年1月に賀詞交歓会を開催していますが、令和2

年度に引き続き本年度も新型コロナウイルス感染症が未だ収束の兆しが見えない状況にあることから、感染リスクを回避するため、やむを得ず中止とさせていただきますので、何分のご理解を賜りますようお願い申し上げます。

役 総務課総務係

須高休日緊急診療室のご案内

年末年始は高山診療所が休診になるため、急病等緊急を要する場合は「須高休日緊急診療室」をご利用ください。

なお、年末年始は大変混み合うことがあります。病院と連携をとりながらできる限り対応しますが、お待ちいただく場合もありますので予めご了承ください。

期 間 12月29日(水)～

令和4年1月3日(月)

診療時間 午前9時～正午

午後1時～5時

場 所 信州医療センター

(旧須坂病院)

診療科目 内科、小児科を中心とした初期医療

連絡先 ☎ 245-11650

チャ 村民生活課保健予防係

プレミアム付商品券の
使用期限は令和4年1月
17日(月)までです



見本

新型コロナウイルス感染症経済対策及び村内の消費拡大を目的として、本年7月に商工会が発行し

ましたプレミアム付商品券の使用期限は、令和4年1月17日(月)となっております。使い残しがないよう、お得な商品券をぜひご利用ください。

役 産業振興課商工観光係
問 高山村商工会
☎ 248-0582

ひきこもり

悩んでいませんか

「ひきこもり」とは、学校、アルバイトや仕事といった外との交流を避け、原則的に6か月以上におたつて家庭にとどまり続けている状態です。

ひきこもりは病名ではありませんが、時間の経過による自然な回復を期待して、見守っているだけで良くなるということでもありません。長野県ひきこもり支援センターでは、「何とかしなければ」と思うけど、一歩が踏み出せない」「家族としてどう接してよいのかわからない」などご本人、ご家族からの相談をお受けしています。

個人の秘密は堅く守られます。ひとりでも悩まず相談しましょう。

問 長野県ひきこもり支援センター

(長野県精神保健センター内)

☎ 227-11810

チャ 村民生活課保健予防係

狩猟免許を取得しませんか

村では、サルやクマ、イノシシ等の有害鳥獣から農林業被害等を防止し、狩猟の担い手の確保を目的として、有害鳥獣の捕獲に必要な狩猟免許の取得経費に対して助成を行っています。

興味をお持ちの方は、この機会に狩猟免許を取得しませんか。

狩猟免許の取得について

狩猟免許の取得には、講習会に参加し、試験に合格する必要があります。

講習会

令和4年2月11日(金)

試験日

令和4年2月20日(日)

会場

長野合同庁舎

申込期間

令和4年1月17日(月)～1月28日(金)

申込先

長野地域振興局林務課

☎234-9521

村の助成金を希望する場合

助成対象者

村内在住で猟友会に入会し、有害鳥獣駆除に従事できる方

助成対象及び助成率

講習テキスト代、受験料の100%を助成

なお、村の助成金を希望する場合は、事前に産業振興課農政係へご相談ください。

産業振興課農政係

水道管の凍結防止について

気温がマイナス4℃以下になると水道管が凍り、破裂することがあります。特に、次のような場所は水道管が凍結しやすいので、早めに凍結防止対策を行ってください。

- ・「むき出し」になっている水道管
- ・建物の北側など日当たりの悪い場所の水道管
- ・風当たりの強い場所の水道管

水道管の凍結防止方法

「むき出し」になっている水道管や蛇口に、保温材・毛布・布のキレなどを巻きつけ、その上からビニールテープなどを巻いて固定する。

水道管が破裂してしまったら

破裂した水道管の不凍栓を閉めて、水を止めてください。その後、水道指定工事店に連絡して修理しましょう。

建設水道課上下水道係

2月分水道料金、3月分下水道使用料及び排水処理施設使用料は暫定使用量により算定します

村の水道料金は、各家庭にある水道メーターの指針を見る「検針」を2か月に1度行い、請求しています。しかし、冬期間は積雪により検針が実施できないため、前3期の平均使用水量等による暫定使用量として水道料金を算定します。

このため、実際の使用量とは多少の誤差が生じますが、雪解け後(3月)の検針において精算しますので、ご了承ください。

建設水道課上下水道係

歩行型除雪機を安全に使用しましょう

各家庭等で行う歩行型除雪機による除雪作業は、時に命に関わる重大な事故につながる危険性があります。歩行型除雪機を使う際は、次の点に注意しましょう。

- ①作業を行う前に取扱説明書をよく読んで、正しい使い方を理解しましょう。
- ②雪詰まりを取り除くときは、エンジン停止し、回転部(オーガ、ブロワ)が完全に停止してから雪かき棒を使って行いましょう。

- ③回転部に近づくときは、エンジンを停止し、回転部が完全に停止してから作業を行いましょ。
- ④発進時は、転倒したり挟まれたりしないよう、足元や後方の障害物に充分注意しましょう。
- ⑤除雪作業中は、雪を飛ばす方向に人や車・建物が無いことを確認し、除雪機の周りには絶対に人を近づけないようにしましょう。

建設水道課建設係

青色決算等説明会は中止します

毎年1月にメセナホールで開催されていた青色決算説明会(青色並びに白色申告者)及び消費税決算説明会は、新型コロナウイルス感染症の感染拡大防止のため、昨年引き続き中止となりました。なお、不明な点などありましたら、国税庁ホームページをご覧ください。合わせてください。

長野税務署

個人課税第一部門記帳指導担当
☎234-0111

※自動音声による案内がありますので2番を選択してください。

人権教育実践力スキルアップ講座に参加して

10月5日、北信教育事務所主催の標記講座が開催されました。

講師

長野県人権啓発センター
人権啓発相談員 宮澤 茂樹さん

演題

「差別戒名を考へる」

講演内容

差別戒名とは、差別的意図をもってつけられた戒名（法名）のことをいう。

戒名は三宝（仏陀、教法、僧伽）に帰依することを誓う者に与えられる仏教徒としての名前であり、墓石や位牌などに記される。

戒名の仕組みは、宗派により異なるが、「院号」、「道号」、「戒名」、「位号」といった順番で漢字のみで構成されている。それぞれに位や意味などが込められている。また、戒名のつけ方には、「三選三除の法」というルールがある。

「三選」

- 善意をあらわすもの
- 音便のよいもの
- 物故者の遺徳を忍ぶのにふさわしいもの

「三除」

- 奇怪な難字は避ける
 - 無註の空字は避ける
 - 不穏な異字は避ける
- 差別戒名には、「三選三除の法」に反した文字が使われている。

「差別戒名の分類」

一、直接的な差別戒名

- 差別的あるいは侮辱的な文言を含むもの

①職業と関連あるもの

例 革門—皮革を扱う者

②身分の最下層性や卑しい者を意味するもの

例 草門—草のような者

畜門—畜生のような者

隷—奴隷

③部落外とは異なることを表すもの

例 長林・林長・兆林

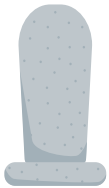
—蔑称語の当て字

二、相対的な差別戒名

- 本来差別的な意味は持たないが、同寺院で同地域・同時代の一般檀信徒と比較して、被差別部落にだけ用いて低くみされたもの
- 例 数字数の少ない戒名

「差別戒名の問題」

- 戒名においても差別されていたという人権問題。
- 当時の人々は、戒名に差別的な意味が込められていたことを知っていたかどうか。知らないとするれば、より反仏教的である。



第44回長野県同和教育研究大会に参加して

10月12日、県同和教育推進協議会主催の標記大会がユーチューブで開催されました。

講師

信州農村開発史研究所長 斎藤 洋一さん

演題

「部落差別は今どうなっているか」
〜「解放令」から150年の歴史を振り返りながら〜

講演内容

一、今の部落差別問題の出発点は、明治4年8月28日の太政官布告

この布告（いわゆる「解放令」）はかつて「空文にすぎない」という否定的な評価であったが、最近では肯定的な評価が多くなっている。私もこの布告は「解放令」であったと考える。なぜなら、西日本各地で「解放令反対一揆」が起きているからである。

二、教育における差別

明治5年から「国民皆学制度」が始まったが、被差別部落の子どもたちは各地で就学拒否にあった。また、就学が実現しても、学校には差別が待ち受けていた。

三、明治時代中後期にも厳しい部落差別があったことを伝えた島崎藤村と高野辰之

小諸義塾の教師として小諸に赴任した島崎藤村は「破戒」を執筆したが、厳しい差別があったことを記している。また、「破戒」を批判した高野辰之の「破戒」後日譚にも厳しい差別があったことが記されている。

四、長野県水平社が設立されたのは大

正13年

長野県水平社で活躍した朝倉重吉も高橋市次郎も高橋くら子もみな学校時代に差別を体験していた。水平社の差別との闘いは次々と展開されたが、その後、拡大する戦争にのみこまれ闘いは停滞した。

五戦後の反差別の闘いと部落差別

戦後、部落の人々はいち早く部落解放全国委員会を組織し、差別との闘いを進めた。しかし、あいかわらず厳しい差別は続き、部落の人々は安定した仕事に就くことができず貧しい生活を強いられた。また、生活環境も劣悪なままであった。

六、ゆびや／＼国が重い腰をあげた

昭和40年に「同和对策審議会 答申」が出される。

• 部落差別は現実にある。

• 部落差別は取り組むことで解決できる。

• 部落問題の解決は行政の責任である。

七、今部落差別はどうなっているか

平成8年に「地域改善対策協議会 意見具申」が出される。

- 生活環境の改善をはじめとする物的な基盤整備はおおむね完了。しかし、進学率にみられる教育問題、不安定就労の問題、産業面の問題等の格差はなお存在。

• 差別意識は解消に向けて進んでいるものの結婚差別を中心に根深く存在している。今後も適切な施策が講じられる必要がある。

その後、インターネットを使った確信的な差別が拡大し、部落差別は再び危惧される事態となった。このため政府は、「部落差別の解消の推進に関する法律」を制定した。しかし、依然として部落差別事象は後を絶たない。

久保分館

指定分館人権問題学習
を終えて

久保分館長 持田 敏宏

令和3年度指定分館ということで、「人権問題学習会」を3回開催しました。3回とも教育委員会事務局の岡田哲夫さんを講師に迎え、講演いただきました。新型コロナウイルス感染症予防のために限られた時間の中ではありましたが、中身の濃い学習会を行うことができました。3回の題材は違いますが、人権学習の中で考えさせられる問題がたくさんありました。例えば、今は何でも分らないことはインターネットで検索してしまいがちですが、全ての情報が正しいというわけではなく、誤った情報も広がっていると怖さがあり、知らずに人権を侵



害しているのだなと思うところがあります。

「パブリックと人権」の学習会では、障がいを持つ人々の堂々たる姿勢を感じました。今年は、東京オリパラ2020+1が開催されましたが、競技を通して生きる自信や社会性が強化され、人間は諦めなければ前に進むことができるということを感じさせられました。同様に、社会そのものと触れ合える環境を大切にしなければならぬと考えさせられました。

「同和問題」新しい部落史」の学習会では、かつて道徳の授業で学習したので、ある程度の知識はあると思っていました。ところが、「部落史〇〇問題」ではほぼ不正解といった結果でした。この講座では、従来の部落史が大きく変わってきているということとを学ぶ良いきっかけとなりました。何が正しくて何が違っているのかということとを学ばなければいけないと実感しました。

また、「様々な人権課題」アイヌの人々」の回では、厳しい差別の現実はまだあるのだということ、そして、それは長い歴史の中でつくられたということ、生きていくために生涯にわたって民族や人種を隠さなければならぬという辛さを抱えている人たちが

が今もなおいるということを感じました。

まとめになります。様々な人権問題がある中で正しい知識を得ることこそが大切だと思えました。また、今後もより一層人権問題に対する取り組みを強化し、人権を尊重するということをもっと学習していかなければいけないと思いました。

後期人権教育強調月間
人権課題と向き合う

高山中学校教諭 清水 創

高山中学校では、後期人権教育強調月間で学年ごとに人権についての学習が進められました。今回は私の所属する2学年の取り組みについて書かせていただきます。

2学年では、文部科学省が掲げる14項目の人権課題の中から今年度は、女性、人種、アパルトヘイト、子ども、外国人技能実習生、ハンセン病、同和問題、障がい者、高齢者に関する課題を選択し、調べたり、教師が準備した事例を見たりしながらグループごとにレポートを作成して発表し合う活動に取り組みました。特定の人権課題を取り上げて集中的に学習す



ることはもちろん大切ですが、世の中には子どもたちがまだ知らない人権課題がたくさんあります。

人権を大切にすることは、大昔から世界中で考えられてきました。それなのに現在でも深刻な人権侵害につながる事件が起こっています。何故なのでしょうか。

その原因の一つが人間に備わっている「自分を守るために他者を攻撃する」という特性です。古来より戦争や人種差別をくり返してきた人間は、自分を高めることよりも相手を陥れたり傷つけたりする方法を選んできました。そんな人間に備わっている特性や、起こしてきた過ちに向き合うための入り口が「知る」ことだと思えます。知らないことには考える土俵にも立てません。同じ歴史をくり返さない

ために、苦しんでいる人たちに助けられるために、まずは知ることです。

子どもたちは深刻な事例にも向き合い、自分の「考え」(知れた、ひどかった)で終わることなくこれからどう行動していきたいか)を懸命にレポートにまとめています。発表では、個人で考えたことをグループで、グループで考えたことを全体で共有することによって、より多くの人権課題を子どもたち同士で知り合い、考え合うことができます。この人権月間での取り組みが、子どもたちがこれからますます人権を大切にすることを願っています。

編集後記

高い山に雪が降り、今年も冬がすぐそこまで来ています。昨日、インフルエンザの予防接種をしてきました。「昨年はずっと人が少なかったですね」という話になった時に先生が、「それは、マスクや手洗いがきちんとされていたからだよ」と説明してくださいました。

新型コロナウイルスの3回目の接種の話も出ていますが、2回目の時に副反応症状が出たので少し心配です。

(宮沢孝吉)



館報 たかやま 第769号 12月号

発行 高山村公民館
編集 館報編集委員会

一茶ゆかりの里 ライトアップ

人権教育講座

第1回 「やさしさとお互いさまを大切に」

〜こわがらないで認知症〜

NPO法人グループもみじ代表 田中 正廣さん

10月7日(木) 公民館講堂
において、第1回人権教育講座が開催されました。

認知症は、ぼんやり霧がかかったところに自分が一人であるようなもの。これから自分はどうなっていくのだろうかと不安になり、家に閉じこもるようになってしまふ。忘れっぽく覚えづらかったり思い出しにくかったりなどの記憶障害、時間や場所の理解、判断が徐々にあいまいになる見当識障害などの症状が出ます。また、私たちは、昨日、今日、明日という時間の流れの中で生きていますが、認知症の人は、今この時間に生きており時代感覚にもズレがある



認知症の方の語らいの様子



ポイントを伝える

ので、現代の生活で使用しているものの使い方がわからず困ったり失敗したりします。

認知症の方との接し方のポイント①何があっても大声を出さない②何事にも指図しない③叱らない、怒らない。その人の気持ちを受けとめ、小さなことでも目標が達成できたら共に喜び、生活に安心感と自信が持てるようにサポートすることが大切です。

認知症の人は、さっきのことを振り返ることができない一方通行の一人旅です。この旅は、自分の大切な思い出をひとつひとつ置き忘れていく旅です。その終着駅がいつなのか誰もわからないが、最期を見届けて「ありがとう」と感謝の気持ちをお届けしましょう。

第2回 「僕はぼくだから」

〜夢にはばたく 夢の応援団〜

上田市人権啓発推進委員 山崎 順子さん

10月21日(木) 公民館講堂において、第2回人権教育講座が開催されました。

はじめに「長男福太郎が生まれるとき、右腕肘から先・左足膝から下がなくそのときの驚きは言葉では表せないものでした。先天性絞扼輪症候群と診断され、生きていけるのか育つていけるのか、と気持ちがあんなに落ちこみました。でも、1600gの体から、手や足を削つても生きていたいという気持ちを感じました。そして、寝返りや自分でご飯を食べるなどできないと思っていたことができるようになり、障がいがあつてもできる、現実からは逃げられないと覚悟を決めました」と、夢の応援団のスタートについて話してくださいました。

「福太郎は小学生の頃から友だちと一緒にいろいろなスポーツに親しみ、何事にも挑



ソチパラリンピックでの滑り



福太郎さんの活動を見る

戦してやり遂げてきました。高校生になって、柔道をやめ悩んでいたときにアルペンスキーに出会い、一生懸命練習してパラリンピック出場が叶いました。多くの人の支えに感謝しながら、『僕はぼくだから 手と足がないことが障がいというならそれが僕』と言い、自分のことは自分で決めてきました。社会科教師になるというもう一つの夢も叶えました」と、常に支え見守り応援し続けてくれました。

どんな命にも輝く力があると可能性を信じて歩んだ福太郎さんと夢の応援団山崎さん。山崎さんは、行為や結果でなく、心をほめることを大事にしてこれら「福太郎が私を母にしてくれ、成長させてくれました。これからも、背中を静かに押す応援団でいます」と話されました。

ヨガ教室

10月と11月、公民館講堂において、ヨガ教室が4回開催されました。

最初に、基本の座り方である安楽座のポーズ（座禅を組み両手を膝の上に添える状態）をとりました。膝の上に添える手



身体のをきをのばすストレッチ



木のポーズ

は、親指と人差し指をくっつける形をとりませんが、親指は神様を、人差し指は自分を表現している、くっつけることにより神と自分が繋がるという意味があると、講師の姉川さんよりお話がありました。

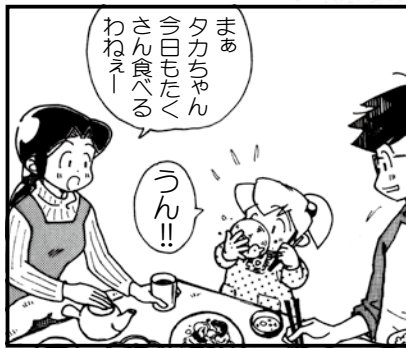
その後、体の筋肉に無理のない負荷を与え、複式呼吸しながら自分のペースでいろいろなポーズをとりました。

心地よい音楽が流れる中、最後に仰向けで横たわって目を閉じました。自分と向き合い、心身ともにリラクセスできた状態で終了しました。

参加者の方からは「もう少し長くやりたい」「体がとつてもほぐれた」との感想が聞かれました。

高山川柳クラブ「そよ風」

- | | |
|------------------|--------|
| 可愛いナ必死の抵抗ネコパンチ | 星川 みい子 |
| 言わなくて良い一言に尾ひれ付く | 松本 利昭 |
| 火の車ガソリン高値で良く走る | 園山 達雄 |
| 出てこない名前ふわふわ出てこない | 松本 浩子 |
| 耳掃除愚痴や噂がころころり | 小山 武男 |
| 子の帰省準備も嬉し歳の暮れ | 米村 たまき |
| 日が暮れて酒と語れば明日も晴れ | 藤沢 千勝 |
| 惚れた仲老々介護又楽し | 勝山 千代枝 |
| 酒の振るタクト宴を盛り上げる | 松本 明子 |
| しっかりと内科に外科もはしごする | 松本 秀司 |



高山村の石造物の中で種類別にみて最も多いのは句碑で、江戸時代から平成までに79基建てられました。小出清光句碑は、その中の一つで、高さ176cm・幅107cmとどっしりした句碑です。



高山村の石造物 ③③
小出清光句碑 (荒井原)

「朝夕の友や野の月山の花 清吉」

この句碑は、荒井原の西ノ宮神社上の道をはさんだT字路の角に建っています。小出清吉さん、雅号月洲居清光さんの句碑で、昭和15年に有志の皆さんによって建てられました。同好の士とともに俳句を嗜まれた中の一つが刻まれています。

この句は昭和45年に発行された『高山俳人集—明治百年記念—』に掲載されています。俳

ようこそ 高山村公民館図書室へ

入口はここだね



こちらが高山村公民館東側入口です。靴のままお入りください。



自動ドア入ってすぐ左側が図書室です。季節の飾りつけて明るくお出迎え。

絵本から一般向けの本まで、図書を年間で600冊ほど購入している村の小さな図書室。どこにあるの？どうやって利用するの？気軽に利用いただける図書室の様子を紹介。



貸出・返却カウンターは、入って左側です。

まずはカードを作るんだね



初めて利用される方は、こちらで利用者カードを作成します。申込書にご記入ください。

お目当ての本が見つからないときは、検索性パソコンで探したり、職員と一緒に探したりします。

たとえば…子どものための「はみがき」の本を探している / りんごの剪定の方法を詳しく勉強したい / 夏休みの自由研究に使うおすすめの本は？ / 村の歴史を調べたい など、ご相談下さい。

また、他の方がすでに借りているときは、予約をしておくと、返却次第ご連絡します。

ワクワクするよ



早速本を手にとってみましょう！今月入った新しい本はどんなものがあるかな？ワクワク…

借りられた！
早く帰って読もう



借りる本が決まったら、カウンターまで。おひとり5冊まで15日間借りることができますよ。



ぼく、これ借りようかな

■期限内に読み切れなかった本などは貸し出し期間を延長できます。カウンターでお申し出いただくか、お電話にてご連絡ください（貸し出しの予約が入っている本は延長できません）。

■図書室のお休みは、毎週月曜日（祝日の場合は翌日）、12/29～1/3です。夜間など時間外に本を返却したい場合は、教育委員会事務局の夜間返却口へお返しく下さい。

どの本にしようかな…



ふむふむ、これはなかなかおもしろそう…今まで出会えなかった本と巡りあうのも、図書室のだいご味。



イグサ 忘れたくない和の暮らし



井浦 和子
荒井原

大掃除、畳の天日干しなんてしなくなりましたね。畳がないという家も増えてきたのでは。畳の表面、畳表に使われるのがイグサ。栽培ものしかないと思われがちですが、けっこう野生で生えています。野生のものは長さ20センチくらいで、とても畳表にはなりません。田んぼのわきなど少

し湿ったところに生えています。目立たない草ですが、よく見ると変わった形をしています。地面から緑の針がいつぱい出てきた感じ。葉は退化して痕跡くらいで、茎だけなのです。茎の途中から小さな花が出ています。だから、途中に節も無く、均一な太さで丈夫な畳表になります。畳の端から端まで一本のイグサの茎なんです。毎日踏まれても何年ももつのですから、すごいですね。



イグサ

イグサの使われ方はもう一つあります。油を入れた火皿で明かりを灯すときの芯（灯芯）に使われました。和ろうそくの芯にもイグサが使われるそうです。なので、別名を灯心草（トウシンソウ）といいます。油を吸い上げるちからと、炎にも負けず立っている具合がよかったのでしょうか。

本ともだち

テーマ 「そんなときは、図書室へ行ってみよう」

読書をプロデュース

角田陽一郎（秀和システム）



本の表紙を見て購入する「ジャケ買い」を推奨。図書室ではじゃんじゃん「ジャケ借り」してください。

桃太郎は盗人なのか？

「桃太郎」から考える鬼の正体

倉持よつば（新日本出版社）



調べ学習に利用した本は約200冊！徹底的に調べつくした小学生の楽しい研究成果をご覧ください。

お探し物は図書室まで

青山美智子（ポプラ社）



すべての悩み事は図書室で解決する?! 読後すっきり、ベテラン司書の心あたたまる物語。

豚肉とかぼちゃのごまがらめ



《材料》（4人分）

豚もも角切り	140g	砂糖	10g
酒	4g	醤油	12g
片栗粉	適量	みりん	8g
かぼちゃ	120g	水	12g
揚げ油	適量	白すりごま	5g

- ① 豚肉に酒をふっておく。
- ② かぼちゃと豚肉は2cm位の角切りにする。
- ③ ②の豚肉に片栗粉をまぶして油で揚げる。
- ④ かぼちゃはそのまま素揚げする。
- ⑤ ③の調味料を合わせ鍋でサッと加熱してタレを作る。
- ⑥ ③④の豚肉とかぼちゃと⑤のタレを絡めて、最後にごまをふる。



給食では、「地産地消」を積極的に行っています。

夏に太陽の光をたっぷり浴びた高山村でとれたかぼちゃを、長野県産の豚肉といっしょに揚げてボリュームあるおかずになりました。甘じょっぱいタレとよくからみ、ごはんのすすむおかずになります。

※この日の給食は「地域食材の日献立」ということで、

- ・ソルガムごはん
- ・信州高山村こだわり牛乳
- ・きのこ汁
- ・豚肉とかぼちゃのごまがらめ
- ・大豆サラダ
- ・高山のりんご

ほとんどが高山村でとれたもので給食を作りました。

（高山村学校給食センター 栄養教諭 北山智恵）

編集後記

すっかり紅葉、さらには落葉、降雪。まるで自然が急いで冬の準備を進めているかのようですね。

コロナ禍にも落ち着きが見え始め、村内でも以前より県外ナンバーの車や大型バスを見かけるようになったと思えます。このまま収束へ向かい、2022年には観光客の皆さんが再び大勢高山村に訪れてくれたらいいな、と願うばかりです。

（中沢 記）

1月の行事カレンダー

日	曜日	行事予定 (会場・時間等)	担 当	お問合せ先
1	土	(祝日 元日)		
2	日			
3	月			
4	火			
5	水	健康相談 (9時～12時 保健福祉総合センター) ☎ 27頁 3か月・7か月・10か月児健康診査 (保健福祉総合センター) ☎ 27頁	村民生活課保健予防係 村民生活課保健予防係	☎ 242-1202 ☎ 242-1202
6	木	1歳6か月・2歳・3歳児健康診査 (保健福祉総合センター) ☎ 27頁	村民生活課保健予防係	☎ 242-1202
7	金			
8	土	令和2年度 成人式 (10時～ 公民館) ☎ 4頁	教育委員会生涯学習係	☎ 214-9762
9	日	令和3年度 成人式 (10時～ 公民館) ☎ 4頁	教育委員会生涯学習係	☎ 214-9762
10	月	(祝日 成人の日)		
11	火	基本健診 (8時30分～11時 保健福祉総合センター) ☎ 6頁	村民生活課保健予防係	☎ 242-1202
12	水	健康相談 (9時～12時 保健福祉総合センター) ☎ 27頁	村民生活課保健予防係	☎ 242-1202
13	木	子育てセミナー (10時45分～12時 子育て支援センター) ☎ 27頁	子育て支援センター	☎ 242-2660
14	金			
15	土	男女共同参画いきいきフォーラム2022	教育委員会人権推進係	☎ 214-9762
16	日			
17	月			
18	火			
19	水	健康相談 (9時～12時 保健福祉総合センター) ☎ 27頁 保育園開放日 (10時～12時 たかやま保育園) ☎ 27頁	村民生活課保健予防係 子育て支援センター	☎ 242-1202 ☎ 242-2660
20	木	体育施設調整会議 (18時～ 公民館会議室)	教育委員会生涯学習係	☎ 214-9762
21	金			
22	土			
23	日			
24	月	教育委員会定例会 (10時～ 公民館視聴覚室)	教育委員会子育て学校教育係	☎ 214-9761
25	火			
26	水	健康相談 (9時～12時 保健福祉総合センター) ☎ 27頁	村民生活課保健予防係	☎ 242-1202
27	木			
28	金			
29	土			
30	日			
31	月	1月分 税・料金等納期限・口座振替日 ☎ 27頁	総務課税務係	☎ 214-9244

1月の納税等の納期限・口座振替日 ◆総務課税務係 ☎ 214-9244

月	納期限・口座振替日	税目等	期別	税目等	期別
1月分	1月31日(月)	村県民税	4期分	学校給食費	1月分
		固定資産税	4期分	下水道使用料	5期分
		保育料・児童クラブ利用料	1月分	農業集落排水施設使用料	5期分

乳幼児健康診査 ◆村民生活課保健予防係 ☎ 242-1202

対象児		期日	会場	受付時間	持ち物
10か月児	令和3年 2月生まれ	1月 5日(水)	保健福祉 総合センター	午後 1:00 ～ 1:20	母子手帳 乳児の歯ブラシ バスタオル おたずね票
7か月児	令和3年 5月生まれ				母子手帳 バスタオル おたずね票
3か月児	令和3年 9月生まれ				母子手帳 保護者の歯ブラシ バスタオル おたずね票
1歳6か月児	令和2年 5月26日～ 7月 6日生まれ	1月 6日(木)			母子手帳 幼児の歯ブラシ バスタオル おたずね票
2歳児	令和元年 令和2年 11月26日～ 1月 6日生まれ				
3歳児	平成30年 平成31年 11月26日～ 1月 6日生まれ				

健康相談 ◆村民生活課保健予防係 ☎ 242-1202

期日	会場	開設時間	相談員	備 考
1月 5日(水) 1月12日(水) 1月19日(水) 1月26日(水)	保健福祉 総合センター	午前 9:00 ～ 正午	保健師 栄養士	*健康上の心配事・悩み事のある方、乳幼児の体重測定・ 育児相談など健康管理全般について知りたい方はお出 かけください。 *電話での相談も随時受け付けています。 *在宅介護関係については、地域包括支援センター(☎ 242-1203)にご相談ください。

子育て支援センター ◆子育て支援センター ☎ 242-2660

イベント名	期日	時 間	会 場	内 容
保育園開放日	1月19日(水)	午前 10:00～正午	たかやま保育園	保育園であそぼう
子育てセミナー	1月13日(木)	午前 10:45～正午	子育て支援センター	家庭でできる食育講座

※セミナーへの参加は事前に申し込みが必要です。子育て支援センターまでお問い合わせください。

須高広域シルバー人材センター入会説明会 ◆須高広域シルバー人材センター ☎ 246-2003

期日	時 間	場 所
1月19日(水)	午後 1:30～3:00	保健福祉総合センター内 須高広域シルバー人材センター高山事務所



村の人口

令和3年12月1日
現在の住民基本台帳人口
(前月との比較)

世帯数 (+ 1) 2,460 戸
人口 (- 14) 6,733 人
男 (- 5) 3,348 人
女 (- 9) 3,385 人

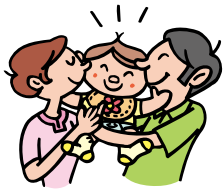
11月1日から
11月30日までの届出から

※希望者のみの掲載です

むらびとの
くま

すこやかに

おくやみ



堀 時聡^{はると} ちゃん 赤 和
(父) 建^{たけ}さん (母) 桃子^{ももこ}さん

福田 順子 さん 69歳 福井原	湯本 伸夫 さん 80歳 黒部	坂田 敏郎 さん 71歳 荒井原	渡邊 龍幸 さん 93歳 榊形	牧 福太郎 さん 93歳 黒部	黒岩 太郎 さん 100歳 牧	山崎 さくみ さん 98歳 牧	太田 勝治 さん 86歳 堀之内	片桐 富子 さん 85歳 緑ヶ丘
------------------	-----------------	------------------	-----------------	-----------------	-----------------	-----------------	------------------	------------------

こどものおやつ

胃袋も小さく、消化・吸収も未熟な子どもにとって、おやつは1日3回の食事と同じように大切なエネルギーや栄養素、水分補給の機会です。また、おやつは休息や気分転換、食事マナーを身に付ける機会でもあります。毎日のことですので、負担にならないおやつ作り・おやつ選びを楽しみましょう。

おやつに向いている食材

- **ごはん・パン**
ごはんはおにぎりにして食べやすく。パンはトーストや蒸しパンなどアレンジが豊富。
- **果物**
旬の果物は季節も感じさせてくれます。
- **牛乳・乳製品**
牛乳・ヨーグルト・チーズなどでカルシウムを補給。
- **野菜**
いもやかぼちゃ、豆類やトマトなど。

◆ 村民生活課保健予防係 ☎ 242-1202

大きくそだて元気な子

たかやま保育園

いつも ありがとう!

勤労感謝の日にちなみ、保育園でも日頃お世話になっている方々へ「トラの置き物」を届けました。

来年の干支は「寅」新聞紙を丸くして作った土台に黄色の紙を1枚ずつ糊付けし、目・耳・鼻・おヒゲにしっぽ…。子どもたちのありがとうの気持ちのこもった表情豊かなトラが出来上がりました。これからも地域の皆さまに温かくみまもっていただきながら健やかに過ごしていきたいと思えます。



表紙の紹介

YOU遊ランド
雪と光の祭典

イルミネーション

11月20日(土)、YOU遊ランド芝生広場において、本年度で4回目となるイルミネーションが始まりました。当日は、点灯式のほか、クリスマスプレゼントの抽選券配布や甘酒無料サービスなどが行われ、多くの人たちで賑わいました。このイルミネーションは今年26日(日)まで行われますので、この機会にYOU遊ランドにお出掛けください。

